

tb TÜRK BANKASI



KKTC EKONOMİ RAPORU

2020/5

Hazırlayan

Lefke Avrupa Üniversitesi

Ekonomi Bölümü

tb TURKISHBANK GROUP

www.turkishbank.net

☎ 0392 444 73 73

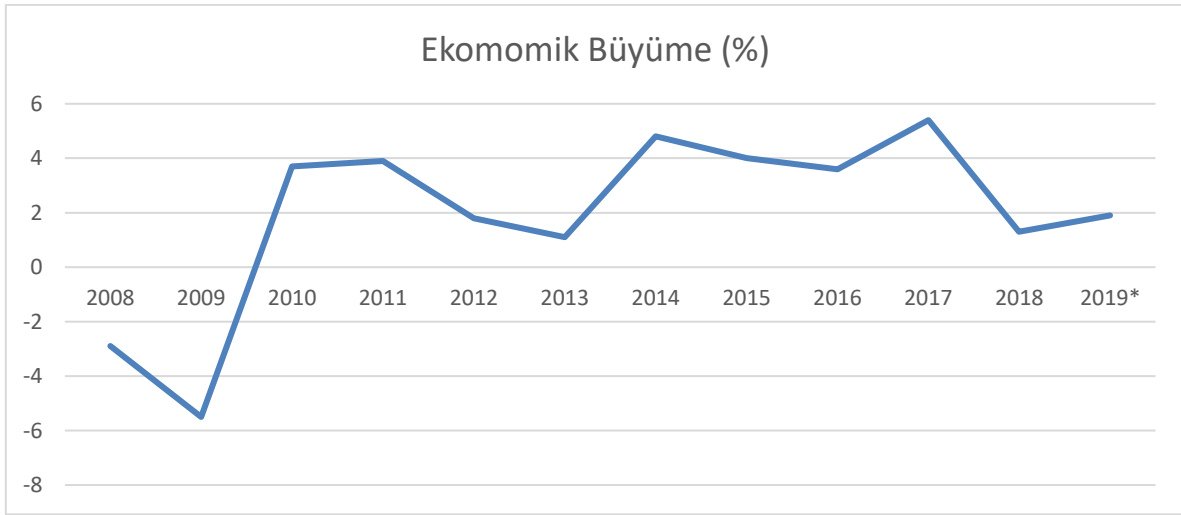
☎ 0533 846 73 73

info@turkishbank.net

[f](#) [@](#) [in](#) [t](#) TurkBankasi

Ekonomik Büyüme

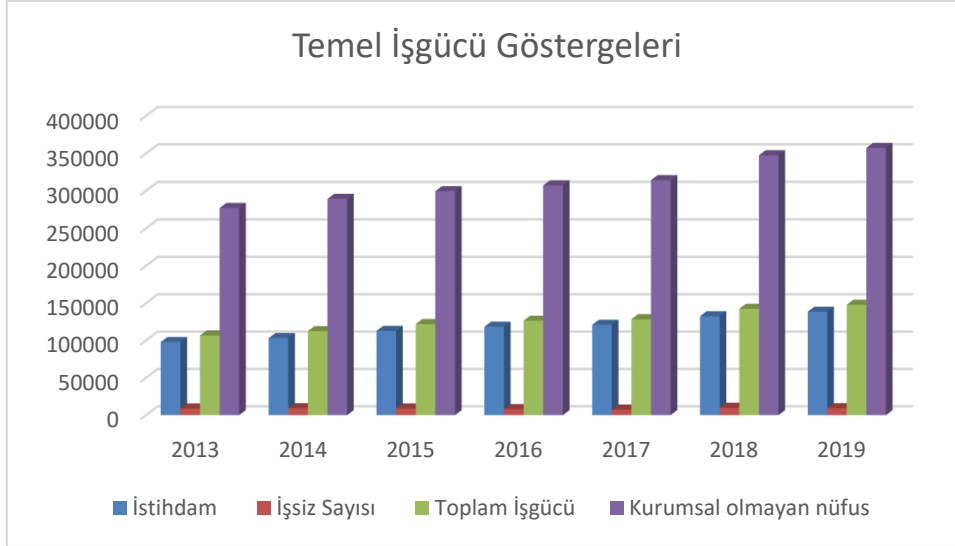
Küresel ekonomik büyüme hızı düşük seviyelerde kalmaya devam ederken, Dünya Bankası, 2019 yılı için daha önce yaptığı küresel ekonomik büyüme tahminini revize ederek, yüzde 2.4'e çekmiştir. KKTC Merkez Bankası, 2018 tahmini ekonomik büyüme oranını revize ederek, büyüme oranını yüzde 2.6 dan yüzde 1.3'e çekerken, 2019 yılı için ekonomik büyüme oranını % 1.9 olarak tahmin etmektedir. 2019 yılına ait ekonomik büyüme verileri henüz tahmini olarak açıklansa da, 2018'in üçüncü çeyreğinde yaşanan döviz kurlarındaki dalgalanma, ekonomik durgunluğa işaret etmektedir. 2019 yılının Aralık ayı itibarı ile küresel piyasaları olumsuz etkileyen Covid-19, dünya genelinde büyüme tahminlerini aşağıya çekerken, 2020 yılının ilk aylarından itibaren, pandemi etkisiyle üretim nerdeyse durma noktasına gelmiş, ve bu durum 2020 yılı için resesyon sinyalleri vermektedir. Her ne kadar 2020 yılının ilk çeyrek büyüme verileri açıklanmasa da, KKTC Bakanlar Kurulu kararı ile alınan tedbir amaçlı kısıtlamalar ekonomik faaliyetlerin azalmasına neden olmuştur. Aşağıdaki grafik, KKTC'de ekonomik büyüme oranının yıllık değişimini vermektedir.



Kaynak: KKTC Merkez Bankası
2019* Tahmini

İstihdam

KKTC Merkez Bankası verilerine göre 2019 yılı sonunda işsizlik oranı gerileyerek, yüzde 6.3 olarak hesaplanmıştır. İşgücüne katılım oranı yüzde 41.4 olarak gerçekleşirken, 2019 yılı sonunda istihdam oranı yüzde 39 olmuştur. İşgücüne katılım oranı ve istihdam oranı hesaplamasında kurumsal olmayan nüfus kullanılırken, temel işgücü göstergeleri aşağıdaki grafikte verilmektedir. 2019 yılı üçüncü çeyreği sonunda 1,013 kişi olan kayıtlı işsiz sayısı, 2019 yılının Kasım ayı sonu itibarıyla 694 kişiye gerilemiştir. Aktif kayıtlı işsizlerin yaklaşık yüzde 64'ünün kadınlardan, yüzde 36'sının ise erkeklerden oluştuğu görülmektedir. KKTC Çalışma Dairesi tarafından hazırlanan 2019 yılı dördüncü çeyreğine ait istihdam verileri açıklanmadığından, ilgili dönem için istihdam rakamları ile ilgili güncelleme yapılamamıştır. Ancak, KKTC Merkez Bankası 2019 yılı için daha önce tahmin ettiği işsiz sayısını 9,743'ten 9,317'ye revize ederek, yüzde 7.1 oranında gerçekleşeceği tahmin edilen işsizlik oranını da yüzde 6.3'e çekmiştir.

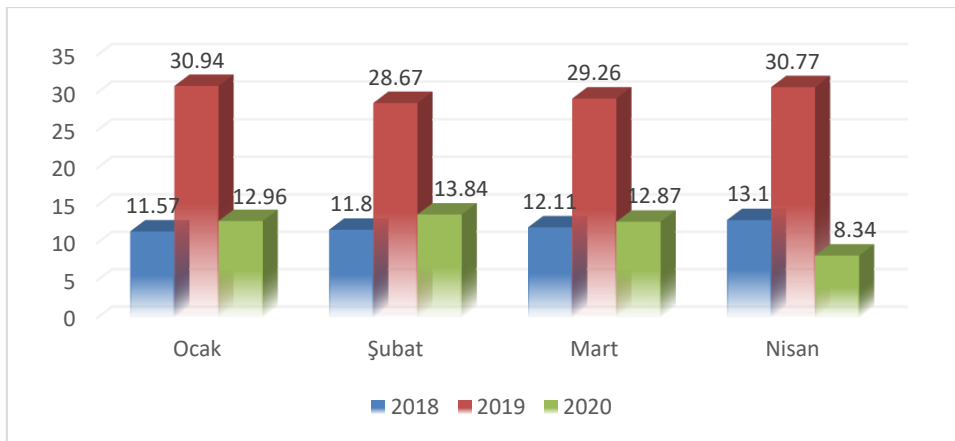


Kaynak: KKTC Merkez Bankası

Not : Kurumsal Olmayan Sivil Nüfus: Hane halkı İş Gücü Anketi yoluyla elde edilen, okul, yurt, otel, çocuk yuvası, huzurevi, özel nitelikteki hastane, hapisane, kışla ya da orduvinde ikamet edenler dışında kalan nüfustur.

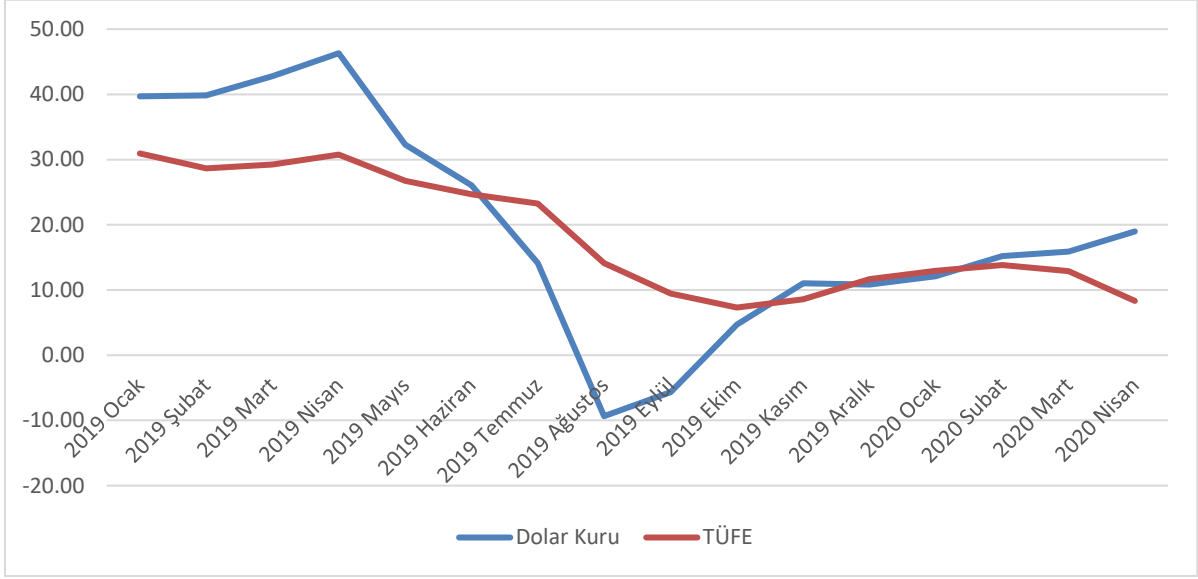
Enflasyon

Ülkemizde 2015=100 endeksli TÜFE ile hesaplanan ve 2020 yılının ilk çeyreğini kapsayarak hesaplanan enflasyon oranları aşağıdaki grafikteki gibidir. Nisan ayında gerçekleşen enflasyon oranı azalarak, bir önceki yılın aynı ayına kıyasla yüzde 30.77'den yüzde 8.34 seviyesine gerilemiştir. Nisan ayı enflasyon oranında, bir önceki aya göre de düşüş gözlenmektedir. Mart ayında gerçekleşen enflasyon oranı azalarak, bir önceki yılın aynı ayına kıyasla yüzde 29.26'dan yüzde 12.87 seviyesine gerilemiştir. 2020 yılının Ocak ve Şubat aylarında ise enflasyon oranları sırası ile yüzde 12.96 ve yüzde 13.84 oranlarında gerçekleşmiştir. Bir önceki yılın Mart ayına göre en yüksek fiyat artışlarının yaşandığı kalemler,+ sırasıyla yüzde 34.23 oranı ile alkollü içecekler ve tütün, yüzde 22.32 oranı ile eğitim, yüzde 21.29 oranı ile sağlık ve ortalama yüzde 16.25 oran ile lokanta ve oteller ile çeşitli mal ve hizmetlerde olmuştur. 2020 yılının bir önceki ayına (Şubat) göre endekste en düşük artış ise yüzde -0.61 oran ile gıda ve alkolsüz içecekler grubunda gerçekleşirken, en yüksek artış sırası ile yüzde 5.14 oran ile alkollü içecekler ve tütün, yüzde 1.65 oran ile eğitim, yüzde 1.13 oran ile ulaştırma ve yüzde 0.74 oran ile mobilya, ev aletleri ve ev bakım hizmetlerinde gerçekleşmiştir.



Kaynak: KKTC DPÖ

Aşağıdaki grafik, 2019 yılından başlayarak 2020 yılının ilk çeyreği sonuna kadar TÜFE ve Dolar kurundaki yüzde değişimleri, bir önceki yılın aynı ayına göre kıyaslayarak vermektedir. 2019 yılının Ağustos ayında Dolar kurundaki yüzde 9.35 oranında düşüşün ardından kur, Kasım ayında yüzde 8.55 artış göstererek TÜFE'deki artış ile eşitlendikten sonra, kurdaki değişim hızı TÜFE'deki değişim hızı ile paralel seyretime başlamıştır. Şubat ayı sonu itibari ile dolar kurundaki artış hızı TÜFE artış hızını geride bırakarak yönünü yukarıya doğru çevirmiştir. Gelişmiş ülke para birimleri de Covid-19'un piyasalarda yarattığı belirsizlik ve kötümser beklentiler sonucu, gelişmekte olan ülkelerin para birimlerine karşı değerlenmeye devam etmektedir.



Kaynak: KKTC Merkez Bankası, DPÖ

SEKTÖREL GELİŞMELER**DEMET BETON KALMAZ**

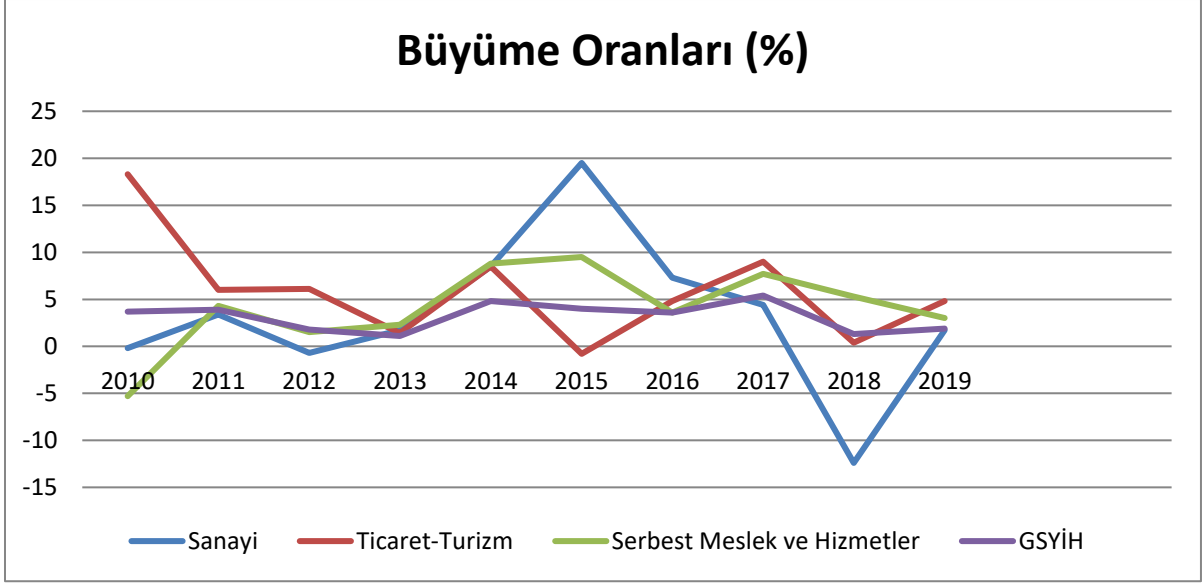
2019 yılı KKTC ekonomisine genel olarak baktığımız zaman, GSYİH içerisindeki en yüksek paya sahip olan sektörün, diğer sektörleri geride bırakarak öne çıkan Ticaret ve Turizm sektörü olduğu görülmektedir. Sektörün 2019 yılı GSYİH içerisindeki payı Devlet Planlama Örgütü (DPÖ) tarafından yaklaşık olarak % 22.2 olarak tahminlenmiştir. 2010 yılından başlayarak 2019 yılına kadar olan süreç içerisinde, Ticaret ve Turizm sektörünün GSYİH içerisindeki payının artan bir seyir izlediği görülmektedir. Aşağıda verilmiş olan tabloda 2010 ve 2019 yılları arasında, öne çıkan sektörlerin GSYİH içindeki payları görülmektedir. 2010 yılında GSYİH içerisinde en yüksek paya sahip Kamu Hizmetleri sektörünün, 2019 yılına gelindiği zaman yerini Ticaret ve Turizm sektörüne bırakmış olduğu görülmektedir. 2010 yılında GSYİH içerisindeki payı üçüncü sırada yer alan Serbest Meslek ve Hizmetler sektörünün 2019 yılındaki payı, artış kaydederek ikinci sıraya yükselirken, Mali Müesseseler, Tarım ve İnşaat sektörlerinin de GSYİH içerisindeki paylarında düşüş meydana gelmiştir. GSYİH içerisinde meydana gelen sektörel sıralamadaki genel değişime bakıldığı zaman, Ticaret ve Turizm, Sanayi, Serbest Meslek ve Hizmetler sektörlerinin öne çıktığı ve 2010 yılında KKTC için temel sektör olan Kamu Hizmetleri'nin yerini 2019 yılında Ticaret ve Turizm sektörüne bıraktığı söylenebilir.

	2010	2011	2012	2013	2014	2015	2016	2017	2018	2019 ^(T)
Tarım	5,9	5,6	5,6	5,3	5,5	6	5,6	4,5	4,4	4,4
Sanayi	9,8	8,9	8,4	8,4	8,8	9,2	9,2	9,7	10,2	10,7
İnşaat	5,6	6,3	4,8	4,9	4,2	4,7	4,4	5,8	5,7	5,4
Ticaret ve Turizm (%)	16	18,7	19,9	20,1	20,6	19,7	19,7	20,1	21,4	22,2
-Toptan ve Perakende Ticaret	10,7	11,1	11,4	11,2	12,3	10,7	10,9	11,1	11,5	11,7
-Otelcilik ve Lokantacılık	5,4	7,6	8,5	8,9	8,3	9	8,7	9	10,0	10,5
Mali Müesseseler	7,2	7,3	7,3	7,6	7,2	7	7,7	6,9	6,9	6,8
Serbest Meslek ve Hizmetler	11,6	11,2	11,5	11,7	11,6	13,9	14,5	15,7	15,7	15,9
Kamu Hizmetleri	21,0	19,9	18,6	17,7	18,1	16,8	15,9	15,1	14,4	14,1

Kaynak:DPÖ

*2019 yılı için tahmini değerler kullanılmıştır.

Ticaret ve Turizm sektöründe yaratılan katma değer reel büyüme hızı 2018 yılından 2019 yılına % 0.4'ten % 4.8'e yükselmiş, 2018 yılında Sanayi sektöründen sonra en yavaş büyüme kaydeden sektör durumundayken elde edilen tahmini değerlere göre 2019 yılında en hızlı büyüyen sektör olarak karşımıza çıkmıştır. 2019 yılında en hızlı büyüme kaydeden ikinci sektör, % 3'lük büyüme hızı ile Serbest Meslek ve Hizmetler sektörü iken, % 2 oranında büyüme kaydeden ve en hızlı büyüyen üçüncü sektör, Tarım sektörü olmuştur. 2019 yılında en hızlı büyüme kaydeden ilk sıradaki üç sektörün ve GSYİH'nın büyüme oranları aşağıda verilmiş olan grafikte görülebilmektedir.

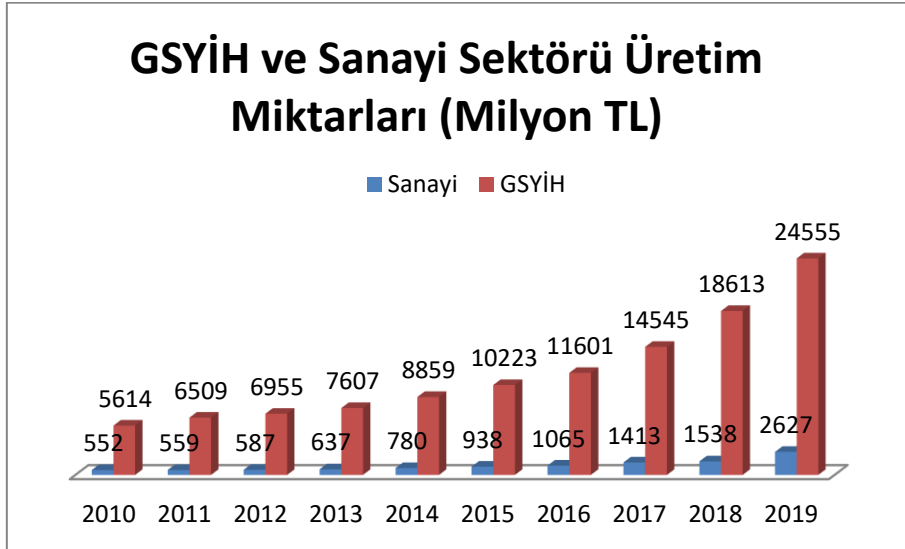


*2019 yılı için tahmini değerler kullanılmıştır.

Grafikte de görüldüğü gibi, sektörlerdeki büyüme oranları 2016 yılına kadar GSYİH büyüme oranı ile paralel değildir. 2016 yılından 2019 yılına olan süreç içerisinde ise özellikle ticaret ve turizm ile sanayi sektörlerindeki büyüme oranlarının GSYİH'daki büyüme oranı ile daha uyumlu bir şekilde dönüşüp paralel hale geldiği söylenebilir.

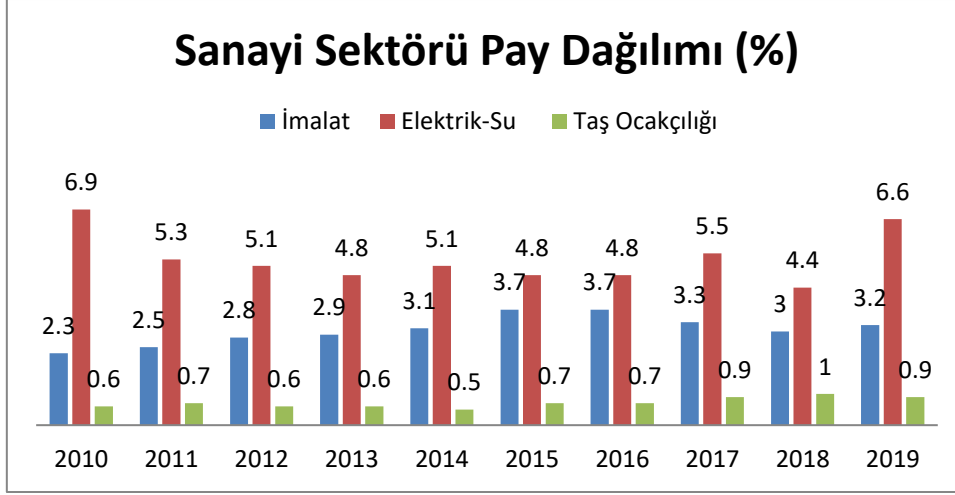
Sanayi Sektörü

Grafikte verilmiş olan 2010 ve 2019 yılları içerisinde sanayi sektörü üretim miktarı ve GSYİH ile ilgili karşılaştırmalı veriler yıllar içerisinde sanayi sektörünün GSYİH içindeki payının artan bir trend izlediğini ortaya koymaktadır. 2019 yılı verilerine göre sanayi sektörünün GSYİH içindeki payı % 10.7'ye ulaşmıştır.



* 2019 yılları için tahmini değerler kullanılmıştır.

Sanayi sektörü başlığı altında imalat, taşocakları ve elektrik-su alt başlıkları yer almaktadır. Bu üç alt başlık içerisinde en büyük paya sahip olan elektrik ve su üretimi olup bunu sırası ile imalat ve taşocakları izlemektedir. Aşağıdaki grafikte sanayi sektörünün imalat, taşocakları ve elektrik-su olarak GSYİH içerisindeki pay dağılımı verilmiştir.

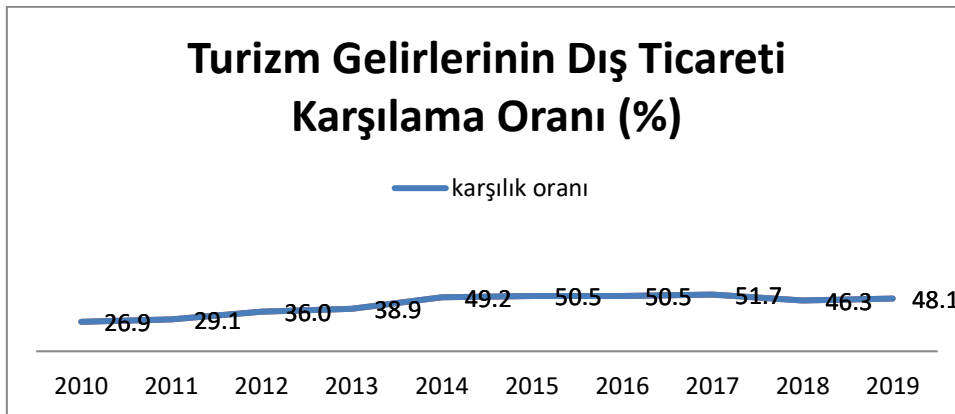


*2019 yılları için tahmini değerler kullanılmıştır.

Sanayi sektörü içerisinde elektrik-su altbaşlığının 2010 yılından 2019 yılına kadar olan her yıl için sanayi sektörünün yarısından fazlasına hakim olduğu görülmektedir. Elektrik-su üretimi 2010 yılından 2019 yılına olan süreç içerisinde dalgalı bir dağılım sergilerken, imalat sanayinin payı 2010 yılından sonra yükselişe geçip son üç yıl içerisinde ise aynı seviyede seyretmiştir. Sanayi sektörünün üçüncü alt dalı olan taşocakçılığının ise GSYİH payı ilgili tüm yıllarda % 1'in altında seyretmiştir. 2019 yılında hem elektrik-su hem de imalat sanayinin payı, bir önceki yıl olan 2018 yılına göre artış göstermiştir.

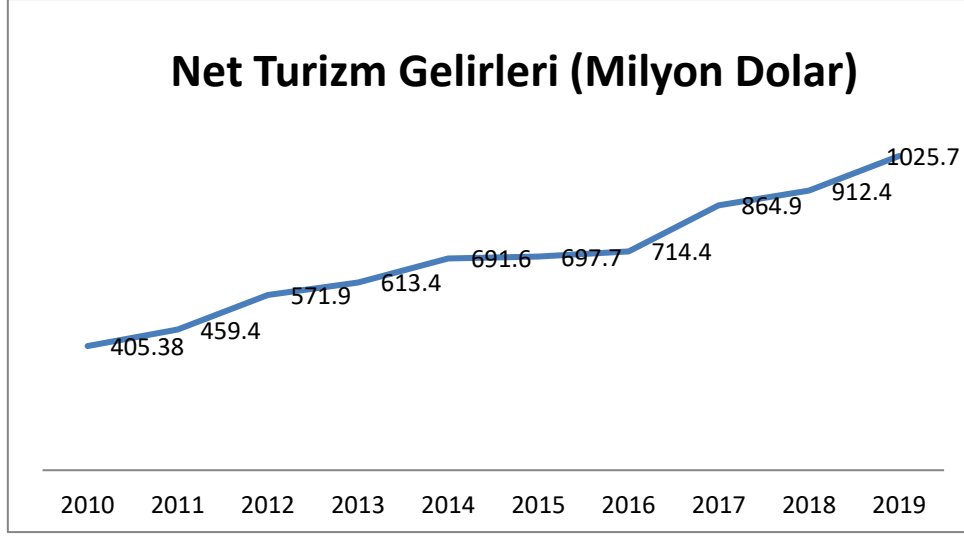
Turizm Sektörü

KKTC ekonomisi içerisinde önem arz eden sektörlerden bir tanesi de turizm sektörüdür. Aynı zamanda 2010 yılından 2019 yılına kadar olan süreç içerisinde turizm sektörü, kayda değer bir hızla büyüyüp, GSYİH içerisindeki payını %5.4'ten yaklaşık olarak iki katı olan %10.5'e yükseltmiştir. Kayda değer ölçüde büyüme gösteren turizm sektörü, ticari açık veren KKTC ekonomisine döviz girdisi yaratması açısından da önem arz etmektedir. Grafikte turizm gelirlerinin dış ticaret açığını karşılama oranları görülmektedir. Turizm gelirlerinin ticaret açığını karşılama oranı 2010 yılından 2017 yılına kadar olan süreç içerisinde giderek artan bir seyir izlemiş, 2018 yılında düşüş kaydetmesine rağmen 2019 yılına gelindiği zaman yine yükselişe geçmiştir. 2010 yılından 2019 yılına kadar olan sürece genel olarak bakıldığında zaman, turizm gelirlerinin dış ticareti karşılama oranı % 26.9'dan % 48.1 oranına yükselmiştir.



*2018 ve 2019 yılları için tahmini değerler kullanılmıştır.

Aşağıda verilmiş olan grafikte, 2010 yılından 2019 yılına kadar olan süreç içerisinde net turizm gelirlerinin yıllık değişimi Dolar olarak verilmektedir. İlgili süreç içerisinde gelirler, 2010 yılında 405.38 milyon Dolar'dan 2019 yılında 1,025.7 milyon Dolar'a yükselerek % 153 oranında artış göstermiştir.



*2018 ve 2019 yılları için tahmini değerler kullanılmıştır.

Turistik konaklama tesisleri doluluk oranları, turizm sektöründeki gelişmeler adına en önemli göstergelerden biridir. Aşağıdaki tabloda, turistik konaklama tesisleri doluluk oranlarının, 2018 ve 2019 yıllarındaki aylık karşılaştırmalı değişimi görülmektedir. 2018 ve 2019 yıllarının ilk beş aylık kıyaslaması yapıldığı zaman, 2019 yılının turistik konaklama tesisleri doluluk oranları 2018 yılı oranlarının altında kalmakta, geriye kalan aylarda ise üzerine çıkmaktadır. Yıllık ortalama oranlar karşılaştırıldığı zaman ise, 2019 yılında doluluk oranları 2018 yılına göre % 1.8 düşüş göstermiştir.

Aylar	2018 (%)	2019(%)	Değişim (%)
Ocak	36,7	29,1	-20,7
Şubat	37,7	29,3	-22,3
Mart	49,7	39,8	-19,9
Nisan	52,1	47,0	-9,8
Mayıs	52,2	43,7	-16,3
Haziran	51,4	57,0	10,9
Temmuz	65,2	68,5	5,1
Ağustos	69,6	75,6	8,6
Eylül	60,5	63,9	5,6
Ekim	54,7	63,2	15,5
Kasım	45,8	50,4	10,0
Aralık	34,7	35,0	0,9
Ortalama	51,3	50,4	-1,8

DIŐ TİCARET VE ÖDEMELER DENGESİ**KAAN KUTLAY**

KKTC’de, 2019 yılında 82.2 milyon Dolar seviyesinde gerçekleşen ihracata karşılık, 1,585 milyar Dolar ithalat gerçekleşmiştir. Bunun sonucunda, 1,502.8 milyar Dolar ticari açık meydana gelmiştir. Son üç yıla ait ihracat, ithalat, ticari denge, ihracatın ithalatı karşılama oranı ve ticaret hacmi verileri aşağıdaki tabloda yer almaktadır.

	2017	2018	2019
İhracat(Dolar)	105,615,988	95,838,419	82,219,202
İthalat (Dolar)	1,778,404,005	1,816,364,351	1,585,063,944
Ticari Denge(Dolar)	-1,672,788,017	-1,720,525,932	-1,502,844,742
İhracatın İthalatı Karşılama Oranı(%)	5.94	5.28	5.19
Ticaret Hacmi (Dolar)	1,884,019,993	1,912,202,770	1,667,283,146

Kaynak: *KKTC Ticaret Dairesi*

Ticaret Dairesi verilerine göre ihracat, 2018 yılında bir önceki yıla göre %9.26 oranında azalmıştır. 2019 yılında ise %14.21 oranında azalmıştır. 2017 ve 2019 yılları arasında ihracat %22.15 oranında azalmıştır.

KKTC’nin gerçekleştirdiği ithalat, 2018 yılında bir önceki yıla göre %2.13 oranında artmıştır. 2019 yılında ise %12.73 oranında azalmıştır. 2017 ve 2019 yılları arasında ise ithalat %10.87 oranında azalmıştır.

Gelişmekte olan küçük ada ekonomilerinin ortak sorunlarından biri olan ticari açık, 2018 yılında %2.86 oranında artmıştır. 2019 yılında ise %12.85 oranında azalarak, 1 milyar 502 milyon Dolar seviyesine düşmüştür. 2019 yılındaki ticari açık, 2017 yılına göre %10.16 oranında azalmıştır.

Ülkelerin dış ticaret verileri analiz edilirken, ihracatın ithalatı karşılama oranı da son derece önem arz etmektedir. 2017 yılında %5.94 olan oran, 2018’de %5.28’e, 2019’da ise %5.19 seviyesine düşmüştür.

Dünya ile ekonomik entegrasyon göstergelerinden biri olan ticaret hacmi (ihracat+ithalat) 2018 yılında bir önceki yıla göre %1.50 oranında artmış, 2019 yılında ise bir önceki yıla göre ihracat ve ithalattaki düşüşe bağlı olarak %12.81 oranında azalmış ve 1 milyar 667.2 milyon Dolar olarak gerçekleşmiştir.

Döviz kuru, dış ticareti etkileyen en önemli makroekonomik faktörlerin başında gelmektedir. TL’de yaşanan hareketlilik, ihraç ve ithal ürün fiyatlarını etkilemektedir. 2017, 2018 ve 2019 yılları için ortalama Dolar, Euro ve Sterlin kuru aşağıdaki tabloda yer almaktadır.

	2017	2018	2019
Dolar	3.66	4.83	5.69
Euro	4.13	5.68	6.37
Sterlin	4.72	6.38	7.28

Kaynak: KKTC Merkez Bankası

Türk Lirası, 2018 yılında yabancı para birimleri karşısında ciddi değer kaybı yaşamıştır. 2018 yılında Dolar karşısında %31.97, Euro karşısında %37.53 ve Sterlin karşısında %35.17 değer kaybeden TL, 2019 yılında ise Dolar karşısında %17.81, Euro karşısında %12.15 ve Sterlin karşısında %14.11 değer kaybetmiştir. 2017-2019 yılları arasında TL, üç para birimi karşısında da %50’den fazla değer kaybetmiştir.

KKTC'nin dış dünya ile olan ticareti, TC ve üçüncü ülkeler olarak iki grup altında incelenebilmektedir. TC'ye olan ihracatın toplam ihracatın içindeki payı, 2018 ve 2019 yıllarında sırası ile %54.6 ve %52.2 olarak gerçekleşmiştir. Üçüncü ülkelere yapılan ihracatın toplam ihracatın içindeki payı, 2018 ve 2019 yıllarında sırası ile %45.4 ve %47.8 olarak gerçekleşmiştir.

İncelenen dönemde TC'den yapılan ithalat, 2018 ve 2019 yıllarında sırası ile %58.8 ve %58.6 olarak gerçekleşmiştir. Üçüncü ülkelere yapılan ithalatın toplam ithalat içindeki payı sırası ile %41.2 ve %41.4 olarak gerçekleşmiştir. Üç yılda da Aralık ayında üçüncü ülkelere yapılan ithalatta ciddi bir artış gözlemlenmektedir.

KKTC'nin değer olarak 2019 yılında ihraç ettiği ürünlerde ilk sırayı süt ürünleri, ikinci sırayı narenciye ve üçüncü sırayı hurdalar almaktadır. İthalatta ise ilk sırayı yakıt, ikinci sırayı taşıt araçları ve üçüncü sırayı konfeksiyon almaktadır.

Ödemeler ve Cari İşlemler Dengesi

Ödemeler dengesi, bir ülkede yerleşik kişilerin, şirketlerin ve kurumların diğer ülkeler ile yaptıkları ekonomik işlemlerin muhasebeleştirilmesidir.

	2012	2013	2014	2015	2016	2017	2018	2019 ^(T)
1. Cari İşlemler Dengesi	-125,1	-44,7	-11,7	271,6	287,6	294,4	131,9	112,5
2. Sermaye Hareketleri Dengesi	346,2	259,7	186,9	168,9	71,4	131,4	157,1	164,7
3. Rezerv Hareketleri	-340,8	-219,9	-176,7	-75,8	-79,4	-826,6	69,1	-365,1
4. Net Hata ve Noksan	119,7	4,9	1,5	-364,7	-279,6	400,8	-358,1	87,9

Kaynak: DPÖ

Not: 2019 yılı için tahmini değer kullanılmıştır.

Cari işlemler hesabı, ödemeler bilançosunun en önemli kalemidir. Ülkenin dış ticaret dengesi ve görünmeyen işlem kalemlerini göstermektedir. KKTC, küçük ada ekonomisi özellikleri taşıması nedeni ile önemli oranda dış ticaret açığı vermektedir. Dış ticaret açık verirken, görünmeyen işlemler kalemindeki artış, cari işlemler dengesinin 2014 sonrasında fazla vermesine neden olmuştur. Görünmeyen işlemler kalemi, net turizm gelirleri, yükseköğrenim gelirleri ile T.C. yardımlarından oluşmaktadır. 2019 verilerinin açıklanmamasından dolayı, cari denge 112.5 milyon Dolar olarak tahmin edilmiştir.

Ödemeler dengesini oluşturan ikinci kalem olan sermaye hareketleri, ülkeye giren yabancı sermayeyi ve ülkeden çıkan sermayeyi muhasebeleştirir. 2019 yılı için tahminlenen rakam, 2012 yılına göre %52.43 oranında azalarak 164.7 milyon Dolar seviyesine düşmüştür.

2016 yılına kadar rezervlerdeki azalış istikrarlı olarak devam etmiş fakat 2017 yılında 826.6 milyon Dolar ile en yüksek seviyesine çıkmıştır. 2019 yılı için tahminlenen rakam -365.1 milyon Dolar'dır.

KKTC Maliye Bakanlığı tarafından sunulan 2018 ve 2019 mali yıllarına ait gelirler, giderler ve gerçekleşme oranları aşağıdaki tabloda görülmektedir. 2019 yılında giderlerde 2018 yılına kıyasla %41 artış görülmüştür. Gelirler ise 2019 mali yılında, 2018 yılına kıyasla %34.5 artış göstermiştir. 2018 yılında bütçe dengesi 53.4 milyon TL fazla ile kapanırken, 2019 yılında kamu maliyesi 285.6 milyon TL açık vermiştir. Giderler arasında en yüksek artış, faiz giderleri ve mal ve hizmet alım giderleri kalemlerinde görülmüştür. 2019 mali yılında, 2018 mali yılına göre faiz giderleri %1623 artış göstermiş ve 34.2 milyon TL olarak gerçekleşmiştir. Aynı dönemler arasında mal ve hizmet alım giderleri %187 artış göstermiş ve 1,035.2 milyon TL olarak gerçekleşmiştir.

2019 yılında bir önceki yıla göre hemen hemen tüm giderler artış göstermiştir. 2019 mali yılında sadece döner sermaye ve TC kredi toplamı giderleri kalemlerinde düşüş görülmüştür. TC kredi toplam giderleri 2019 yılında hiç gerçekleşmemiştir. 2019 yılında 2018 yılına kıyasla gelir kalemleri arasında en fazla artış, vergi ve diğer vergi dışı gelirler kalemlerindedir. Aynı dönemlerde vergi dışı gelirler %95 artarken, vergi gelirleri ise %30.8 artış göstermiştir.

2018 ve 2019 Yılları Bütçe Uygulama Sonuçları:

	2018 Yılı Gerçekleşme	2019 Yılı Gerçekleşme	2018-2019 Değişim (%)	2018 Gerçekleşme Oranı (%)	2019 Gerçekleşme Oranı (%)
GİDERLER	5.452.304.460	7.688.450.290	41,0	93,8	99,4
-Personel Giderleri	1.872.825.931	2.479.911.317	32,4	110,8	105,8
-Sosyal Güvenlik Giderleri	89.330.854	122.396.875	37,0	106,9	99,8
-Mal ve Hizmet Alım Giderleri	360.716.366	1.035.191.929	187,0	106,9	214,8
-Faiz Giderleri	1.987.458	34.244.060	1623,0	0,9	14,9
-Cari Transferler	2.240.627.243	2.963.753.581	32,3	108,8	102,0
-Mahalli Yatırım Giderleri	143.114.170	171.010.967	19,5	90,4	104,0
-Fon Giderleri Toplamı	247.207.546	294.784.570	19,2	100,7	85,9
-Döner Sermaye Giderleri	8.953.059	8.146.514	-9,0	107,9	135,3
-TC Yardım Toplamı	446.731.303	578.726.314	29,5	70,4	72,8
-TC Kredi Toplamı	40.788.031	0	-100,0	30,2	0,0
GELİRLER	5.505.720.209	7.402.886.516	34,5	96,1	107,6
-Vergi Gelirleri	3.799.224.360	4.969.294.417	30,8	113,8	115,4
-Fon Gelirleri	753.271.164	885.961.011	17,6	85,3	100,4
-Döner Sermaye Gelirleri	11.832.938	10.543.061	-10,9	128,3	154,3
-Diğer Vergi Dışı Gelirleri	368.081.751	717.604.374	95,0	194,4	261,3
-Sermaye Gelirleri	1.395.086	1.325.542	-5,0	46,5	66,3
-Diğer Gelirler	130.463.499	119.096.508	-8,7	115,5	60,5
-Red ve İadeler	-46.067.923	-45.739.160	-0,7	130,9	78,9
-Toplam TC Yardım ve Kredileri	487.519.333	578.726.314	18,7	39,6	45,6
TC Yardım	446.731.303	578.726.314	29,5	70,4	83,3
TC Krediler	40.788.031	0	-100,0	6,9	0,0
BÜTÇE DENGESİ	53.415.748	-285.563.774	-634,6	-64,4	33,5

Kaynak: KKTC Maliye Bakanlığı

Giderlerin gerçekleşme oranı 2019 yılında %99.4, 2018 yılında ise %93.8'dir. 2019 yılında mal ve hizmet giderleri ve döner sermaye giderleri tahminin çok üzerinde gerçekleşmiştir. Mal ve hizmet dönem giderlerinin gerçekleşme oranı %214.8, döner sermaye giderlerinin gerçekleşme oranı %135.3'tür. Faiz giderleri kalemi tahminin çok altında gerçekleşerek %14.9'luk bir gerçekleşme oranı sergilemiştir.

2019 yılında gelirler tahminin üzerinde gerçekleşerek %107.6'lık gerçekleşme oranına ulaşmıştır. Aynı yılda en yüksek gerçekleşme oranları, %261.3 ile diğer vergi dışı gelirlerde ve %154.3 oranı ile döner sermaye gelirleri kalemlerinde görülmüştür. Sermaye gelirleri, diğer gelirler, red ve iadeler ile TC kredileri kalemleri bütçede öngörülen rakamların altında gerçekleşmiştir.

Bütçe Dengesi (Milyon TL):

	2018 Ekim-Aralık Gerçekleşme (milyon TL)	2019 Ekim-Aralık Gerçekleşme (milyon TL)	2018-2019 Ekim-Aralık Değişim (%)	2019 Temmuz-Eylül Gerçekleşme (milyon TL)	2019 (Temmuz-Eylül) (Ekim-Aralık) Değişim (%)
Toplam Giderler	1804,0	2660,7	47,5	2014,9	32,1
Toplam Gelirler	1683,7	2113,2	25,5	2400,8	-12,0
Bütçe Dengesi	-120,3	-547,5	355,1	385,9	-241,9

Kaynak: KKTC Maliye Bakanlığı

Yukarıdaki tabloda 2019 mali yılında üçüncü ve dördüncü çeyrek döneminde gerçekleşen toplam giderler, toplam gelirler ve bütçe dengesi verilmiştir. 2019 yılının dördüncü çeyreğinde toplam giderler bir önceki yılın aynı dönemine göre %47.5 artarken, toplam gelirler %25.5 artmıştır. Aynı dönemlerde bütçe açığı %355.1 artarak 547.5 milyon TL'ye ulaşmıştır. 2019 mali yılının dördüncü çeyreğinde üçüncü çeyreğe göre bütçe açığının %241.9 arttığı görülmektedir.

Bütçe Giderleri (Milyon TL):

	2018 Ekim-Aralık Gerçekleşme (milyon TL)	2019 Ekim-Aralık Gerçekleşme (milyon TL)	2018 Ekim-Aralık Gerçekleşen Toplam Giderler İçerisindeki Pay (%)	2019 Ekim-Aralık Gerçekleşen Toplam Giderler İçerisindeki Pay (%)	2018-2019 Ekim-Aralık Değişim (%)
Personel Giderleri	593,6	933,7	32,9	35,1	57,3
Cari Transferler	784,2	1067,3	43,5	40,1	36,1
Mal ve Hizmet Alım Giderleri	180,9	449,9	10,0	16,9	148,7
Sermaye Giderleri ve Transferler	214,1	136,8	11,9	5,1	-36,1
Diğer Giderler	31,2	73,0	1,7	2,7	134,0
Toplam Giderler	1804,0	2660,7	100,0	100,0	47,5

Kaynak: KKTC Maliye Bakanlığı

Cari transferler, 2018 mali yılının dördüncü çeyreğinde %43.5 ve 2019 yılının dördüncü çeyreğinde %40.1'lik bir payla, giderler arasında en yüksek paya sahip olmuştur. 2019 yılının dördüncü çeyreğinde, bir önceki yılın aynı dönemine göre personel giderleri, cari transferler, mal ve hizmet alım giderleri ve diğer giderler kalemlerinde sırayla %57.3, %36.1, %148.7 ve %134 seviyelerinde artış görülmüştür. Aynı dönemlerde sermaye giderleri %36.1 seviyesine düşüş göstermiştir.

Bütçe Gelirleri (Milyon TL):

	2018 Ekim-Aralık Gerçekleşme (milyon TL)	2019 Ekim-Aralık Gerçekleşme (milyon TL)	2018 Ekim-Aralık Gerçekleşen Toplam Gelirler İçerisindeki Pay (%)	2019 Ekim-Aralık Gerçekleşen Toplam Gelirler İçerisindeki Pay (%)	2018-2019 Ekim-Aralık Değişim (%)
Vergi Gelirleri	1123,7	1465,8	66,7	69,4	30,4
Vergi Dışı Gelirler	295,3	327,3	17,5	15,5	10,8
Alınan Bağış, Yardım ve Krediler	224,3	152,3	13,3	7,2	-32,1
Diğer Gelirler	40,4	167,8	2,4	7,9	315,3
Toplam Gelirler	1683,7	2113,2	100,0	100,0	25,5

Kaynak: *KKTC Maliye Bakanlığı*

Vergi gelirleri kaleminin, 2019 yılı dördüncü çeyreğinde bütçe gelirleri arasında %69.4'lük payla, en yüksek paya sahip olduğu görülmüştür. Vergi gelirleri kalemini sırayla vergi dışı gelirler, diğer gelirler ve alınan bağış, yardım ve krediler takip etmektedir. 2019 yılının dördüncü çeyreğinde diğer gelirler kalemi, bir önceki yılın aynı dönemine göre %315.3 artış göstererek 167.8 milyon TL seviyesine ulaşmıştır. Vergi gelirleri kalemi, 2019 yılı üçüncü ve dördüncü çeyrek dönemleri arasında %30.4 seviyesinde artarken, vergi dışı gelirler kalemi ise %10.8 seviyesinde artmıştır. Aynı dönemler içerisinde, alınan bağış, yardım ve krediler kalemi %32.1 seviyesinde düşüş göstermiş ve 152.3 milyon TL olarak gerçekleşmiştir.

Parasal Gelişmeler

KKTC ekonomisinde, M1, M2 ve M3 başlıca para arzı göstergeleri arasında bulunmaktadır. M1, en dar kapsamlı para arzı göstergesi olarak ekonomideki nakit para, vadesiz mevduat ve çeklerin toplamını göstermektedir. KKTC Merkez Bankası'ndan sağlanan veriler ile oluşturulan tabloda görüldüğü üzere, 2018 yılının dördüncü çeyreğinde 5,726.7 milyon TL olan M1 para arzı, 2019 yılının dördüncü çeyreğinde 7,386 milyon TL'ye yükselmiştir. Bir yıllık dönem içinde en dar para tanımı olarak bilinen M1 para göstergesinde %28.97'lik artış görülmüştür. M1 para arzı göstergesine ek olarak, tasarruf ve kısa dönem vadeli mevduatların dâhil olması ile hesaplanan M2 para arzı göstergesi, KKTC için 2018 yılının dördüncü çeyreğinde 26,846.9 milyon TL olarak gerçekleşirken, 2019 yılı dördüncü çeyreğinde 33,164.4 milyon TL'ye yükselmiştir. Bir yıl önceki çeyrek ile karşılaştırıldığında ise %23.53 oranında bir yükseliş olduğu görülmektedir. En geniş para arzı tanımı olarak bilinen M3 göstergesi ise KKTC'de 2018 yılının dördüncü çeyreğinde 28,868.4 milyon TL iken, 2019 yılının dördüncü çeyreğinde 35,890.4 milyon TL'ye yükselmiştir. Bir önceki yılın aynı çeyreğine göre, %24.47'lik bir artış göstermiştir.

Finansal Gelişmeler

KKTC bankacılık sektörünün genel görünümünü incelemek amacıyla, sektöre ait finansal derinleşme göstergeleri ve bankacılık performans rasyoları hesaplanmıştır. Finansal derinleşmeye ait göstergelerden biri olan Toplam Aktifler/GSYİH rasyosu, KKTC bankacılık sektöründe 2018 yılı dördüncü çeyreğinde %177.2 iken, 2019 yılının dördüncü çeyreğinde %166.2 seviyesine gerilemiştir. İkinci bir finansal derinleşme göstergesi olarak, Toplam Mevduat/GSYİH oranına bakıldığında, 2018 yılı dördüncü çeyreğinde %142.1 olan oranın, 2019 yılı dördüncü çeyreğinde %133.7 oranına gerilediği görülmektedir. Tabloda görüldüğü üzere, bir diğer finansal derinleşme oranı olan Toplam Brüt Krediler/GSYİH payı da 2018 yılının dördüncü çeyreğinde %101.6 iken, 2019 yılının dördüncü çeyreğinde %91.9'a gerilemesi sonucu, bir önceki yılın aynı dönemine göre %9.54'lük azalış kaydetmiştir. KKTC bankacılık sektörünün performansını değerlendirmeye yönelik olarak hesaplanan göstergelerde ise bir önceki yılın son çeyreğine göre artış ve azalışlar gözlenmiştir. Detaylı olarak incelendiğinde, 2018 yılının dördüncü çeyreğinde likit aktiflerin toplam aktifler içindeki payı %30.14 iken, bu oranın 2019 yılının dördüncü çeyreğinde %32.54'e yükseldiği görülebilir. Tahsili Gecikmiş Alacakların (TGA) brüt krediler içindeki payı bir önceki yıla kıyasla artış göstermiş ve %5.61 olarak gerçekleşmiştir. Brüt kredilerin çeyrek dönemlik büyüme hızı da 2018 yılının dördüncü çeyreğinde %-4.28 iken, 2019 yılı dördüncü çeyreğinde %11.75 oranına yükselmiştir. Brüt kredilerin toplam aktifler içindeki payı, 2018 yılının dördüncü çeyreğinde %57.33 iken, 2019 yılı dördüncü çeyreğinde %55.34 olarak gerçekleşmiş ve bir önceki döneme göre % 3.47'lik bir düşüş gerçekleşmiştir. Brüt krediler içindeki payı artan Tahsili Gecikmiş Alacaklar, aynı yılın bir önceki dönemine göre, %11.06'lık artışla, 2019 yılı dördüncü çeyreğinde 1,266 milyon TL'ye yükselmiştir. Aşağıdaki tabloda para arzı, finansal derinleşme ve bankacılık performans göstergelerine ait veriler yer almaktadır.

	Para Arzı Verileri (Milyon TL)			Finansal Derinleşme (%)			Performans Rasyoları				TGA
	M1	M2	M3	Toplam Aktifler / GSYH	Toplam Mevduat/ GSYH	Toplam Brüt Krediler/ GSYH	Nakit ve Nakit Benzeri Kalemler / Top. Aktifler (%)	TGA / Brüt Krediler (%)	Brüt Krediler / Top. Aktifler (%)	Brüt Kredilerdeki Çeyrek Büyüme Hızı (%)	Tahsili Gecikmiş Alacaklar (milyon TL)
2017D3	4.126,2	19.847,4	21.240,3	169,2	135,3	96,4	27,80	6,06	57,02	2,65	850,2
2017D4	4.403,3	21.181,5	22.789,8	179,6	145,1	105,2	27,42	5,72	58,61	9,11	874,9
2018D1	4.826,2	22.844,7	24.492,6	148,8	120,1	87,0	26,37	5,72	58,47	5,81	926,0
2018D2	5.342,4	24.489,5	26.341,2	161,5	129,7	93,1	26,69	5,46	57,67	7,01	946,5
2018D3	6.244,7	28.565,7	30.698,9	187,8	151,3	106,1	27,64	4,97	56,51	13,98	982,6
2018D4	5.726,7	26.846,9	28.868,4	177,2	142,1	101,6	30,14	5,53	57,33	-4,28	1.044,7
2019D1	6.297,8	29.051,7	31.226,9	144,4	115,9	80,7	30,44	5,47	55,92	4,85	1.085,3
2019D2	6.581,7	30.066,1	32.390,9	150,3	120,4	82,9	30,77	5,42	55,15	2,64	1.102,7
2019D3	6.775,1	30.109,1	33.243,7	154,2	123,1	82,3	32,10	5,64	53,36	-0,72	1.140
2019D4	7.386,0	33.164,4	35.890,4	166,2	133,7	91,9	32,54	5,61	55,34	11,75	1.266,1

Kaynak: KKTC Merkez Bankası

Ortalama Faiz Oranları (%)	TL			DOLAR			AVRO			GBP		
	Gecelik	1 hafta	1 ay	Gecelik	1 hafta	1 ay	Gecelik	1 hafta	1 ay	Gecelik	1 hafta	1 ay
2018 D1	7,75	9,75	10,00	0,50		1,72	0,50	0,7	0,86	0,75		1,25
2018 D2	8,99	10,88	10,24	0,55		1,72	0,50		0,75	0,75		1,34
2018 D3	12,59	14,67	16,75	1,04	3,11	2,45	0,50		1,90	0,75	2,00	2,14
2018 D4	18,25	19,75	22,14	1,25	3,25	3,75	0,50		2,38	0,75		2,95
2019 D1	18,12	19,74	19,98	1,25		3,67	0,50		-	0,74	2,00	3,26
2019 D2	17,80	19,71	20,64	1,25			0,50	1,50	2,00	0,65	2,00	3,00
2019 D3	14,76	16,69	18,50	1,25		1,50	0,32		0,70	0,53		1,40
2019 D4	9,25	8,88	10,42	1,22			0,16		0,45	0,37		0,67

Kaynak: KKTC Merkez Bankası

MB Kullanılabilir Rezervleri	Türk Lirası (milyon)	Dolar (milyon)	GBP (milyon)	Avro (milyon)
2008	813,9	136,2	153,0	65,1
2009	983,6	61,7	182,5	72,6
2010	1.015,7	72,7	201,8	77,5
2011	1.129,7	74,0	195,0	82,5
2012	1.269,3	91,0	247,7	132,5
2013	1.567,7	121,4	299,7	120,2
2014	1.597,7	151,1	355,9	148,1
2015	1.732,0	218,9	430,6	189,0
2016	2.456,7	219,0	513,8	247,0
2017	2.630,3	233,7	581,9	356,3
2018*	3.030,9	243,1	541,9	428,1

Kaynak: KKTC Merkez Bankası

Not: *Kesinleşmemiş veriler.

KKTC Merkez Bankası Döviz Kurları	ABD Doları		AVRO		GBP	
	Alış	Satış	Alış	Satış	Alış	Satış
2012	1,7826	1,7912	2,3517	2,3630	2,8708	2,8858
2013	2,1343	2,1381	2,9365	2,9418	3,5114	3,5297
2014	2,3189	2,3230	2,8207	2,8258	3,5961	3,6149
2015	2,9076	2,9128	3,1776	3,1833	4,3007	4,3231
2016	3,5192	3,5255	3,7099	3,7166	4,3189	4,3414
2017	3,7719	3,7787	4,5155	4,5237	5,0803	5,1068
2018 Ocak	3,7795	3,7863	4,6824	4,6908	5,3025	5,3301
2018 Haziran	4,5607	4,5690	5,3092	5,3188	5,9810	6,0122
2018 Eylül	5,9902	6,0010	6,9505	6,9631	7,8079	7,8486
2018 Aralık	5,2609	5,2704	6,0280	6,0388	6,6528	6,6875
2019 Mart	5,6284	5,6386	6,3188	6,3302	7,3354	7,3736
2019 Haziran	5,7551	5,7654	6,5507	6,5625	7,2855	7,3235
2019 Eylül	5,6591	5,6693	6,1836	6,1947	6,9487	6,9849
2019 Aralık	5,9402	5,9509	6,6506	6,6625	7,7765	7,8171

Kaynak: KKTC Merkez Bankası

ÇEKİNCE :

“Burada yer alan yatırım bilgi, yorum ve tavsiyeleri yatırım danışmanlığı kapsamında değildir. Yatırım danışmanlığı hizmeti, yetkili kuruluşlar tarafından kişilerin risk ve getiri tercihleri dikkate alınarak kişiye özel sunulmaktadır. Burada yer alan yorum ve tavsiyeler ise genel niteliktedir. Bu tavsiyeler mali durumunuz ile risk ve getiri tercihlerinize uygun olmayabilir. Bu nedenle, sadece burada yer alan bilgilere dayanılarak yatırım kararı verilmesi beklentilerinize uygun sonuçlar doğurmayabilir.”

Bu rapordaki bilgi ve fikirler, güvenilir olduğuna inanılan kaynaklardan derlenerek ve sadece bilgi vermek amacıyla hazırlanmıştır. Turkish Bank Grup (Türk Bankası Ltd., Turkish Bank A.Ş, Turkish Yatırım Menkul Değerler A.Ş, Turkish Bank UK. Ltd., Allied Turkish Bank IBU Ltd.), bu bilgilerin doğruluğu veya bütünlüğü konusunda bir garanti veremez. Bu rapordaki görüşler, tahmin ve projeksiyonlar, raporu hazırlayan analistlerin fikirlerini yansıtmaktadır. Analistler, görüş ve tahminlerini haber vermeksizin değiştirme hakkına sahiptirler. Turkish Bank Grup bu rapordaki bilgilerin eksikliğinden veya yanlışlığından dolayı hiçbir şart altında sorumlu tutulamaz.