

tb TÜRK BANKASI



KKTC EKONOMİ RAPORU 2019/2

Hazırlayan
Lefke Avrupa Üniversitesi
Ekonomi Bölümü

tb TURKISHBANK GROUP

www.turkishbank.net

☎ 0392 444 73 73

☎ 0533 846 73 73

info@turkishbank.net

f@lnT TurkBankasi

KAMU BÜTÇESİ**FEHİMAN EMİNER**

2019 yılı tahmin edilen bütçe kalemleri 2018 yılı ile karşılaştırıldığında harcamaların nominal fiyatlarla %40,2 oranında artacağı öngörülmüştür. Bütçe toplam gelirlerinde tahmin edilen artışın %25 olması ile 2019 yılı için tahmin edilen bütçe açığı 756 milyon TL olarak hesaplanmıştır. 2018 yılı gerçekleşen bütçe rakamları ile 2019 tahmini bütçe rakamları karşılaştırıldığında, TC kredilerinde tahmin edilen artış dikkat çekmektedir. Gelirler kaleminde dikkat çeken diğer hususlar ise vergi dışı gelirler ve döner sermaye gelirlerinde bir önceki yıla göre beklenen düşüştür. 2019 yılı için tahmin edilen harcamalarda dikkat çeken kalemlerin başında, faiz ödemelerinde yapılması planlanan ödeme miktarı gelmektedir. Bir önceki yıla göre 2019 yılında, faiz ödemelerinin harcamalardaki en yüksek artışı gerçekleştireceği tahmin edilmiştir. 2019 yılı tahmini bütçe harcamalarında, TC kredileri ile yapılacak harcamalarda yaklaşık %145 oranında bir artış tahmin edilmiştir. 2018 enflasyon oranının %29,9 olduğu dikkate alındığında, 2019 yılı bütçe harcamalarının geriye kalan kalemlerinde önemli bir değişiklik öngörülmediği görülmektedir.

	2018 Gerçekleşme	2019 Tahmin	Değişim (%)
HARCAMALAR	5.452.304.460	7.646.847.819	40,2
-Personel Giderler	1.872.825.930	2.373.798.426	26,7
-SGK Devlet Primi Giderleri	89.330.853	122.962.422	37,6
-Mal ve Hizmet Alım Giderleri	360.716.366	469.404.057	30,1
-Faiz Giderleri	1.987.458	234.244.060	11686,1
-Cari Transferler	2.240.627.243	2.885.572.532	28,8
-Yatırım Giderleri	143.114.170	194.252.361	35,7
-Sermaye Transferi	22,5	0	
-Borç Verme	0	100	
-Yedek Ödenekler	0	249.327.729	
-Fon Giderleri Toplamı	247.207.545	313.186.552	26,7
-Döner Sermayelerin Giderleri	8.953.058	8.999.680	0,5
-TC Yardım Toplamı	446.731.303	695.000.000	55,6
-TC Kredi Toplamı	40.788.031	100.000.000	145,2
GELİRLER	5.505.720.209	6.890.249.279	25,1
-Vergi Gelirleri	3.799.224.360	4.305.500.000	13,3
-Fon Gelirleri	753.271.164	883.549.188	17,3
-Döner Sermaye Gelirleri	11.832.937	9.993.835	-15,5
-Diğer Vergi Dışı Gelirleri	368.081.751	280.206.256	-23,9
-Sermaye Gelirleri	1.395.085	2.000.000	43,4
-Diğer Gelirler	130.463.499	197.000.000	51,0
-Red ve İadeler	-46.067.923	-58.000.000	25,9
Toplam TC Yardım ve Krediler	487.519.333	1.270.000.000	160,5
-TC Yardım	446.731.303	695.000.000	55,6
-TC Krediler	40.788.031	575.000.000	1309,7
BÜTÇE DENGESİ	53.415.748	-756.598.540	

Kaynak: KKTC Maliye Bakanlığı

KKTC bütçesi gerçekleşme rakamları, 2018 yılı bütçe dengesinin 53,4 milyon TL fazla ile kapandığını göstermektedir. 2019 yılı bütçesinde toplam harcamalar 7.646,8 milyon TL ve toplam gelirler de 6.890,2 milyon TL olarak tahmin edilmiştir. Tahmin edilen toplam harcama ve toplam gelirlere göre, 2019 yılı bütçe açığı 756,5 milyon TL olarak hesaplanmaktadır. Tabloda cari fiyatlara göre bütçe harcamaları, bütçe gelirleri ve bütçe dengesi ile 2019 yılı birinci çeyreği gerçekleşme rakamları yer almaktadır. 2019 yılının ilk çeyreğinde tahmini yıllık harcamaların %18,8'i, gelirlerin %20,6'sı ve bütçe açığının %2,6'sı gerçekleşmiştir.

	2018 Gerçekleşme (milyon TL)	2019 Bütçe Tahmini (milyon TL)	2019 D1	2019 D1 Gerçekleşme %
Toplam Harcamalar	5.452,3	7.646,8	1.436,7	18,8
Toplam Gelirler	5.505,7	6.890,2	1.416,7	20,6
Bütçe Dengesi	53,4	-756,5	-20	2,6

Kaynak: KKTC Maliye Bakanlığı

2019 yılı toplam bütçe gelirlerindeki artışın enflasyon oranının altında gerçekleşeceği tahmin edilmektedir. 2019 yılı 1. çeyreğinde bütçe vergi gelirlerinin toplam bütçe gelirleri içindeki payı, 2018 yılı ile karşılaştırmalı olarak aşağıdaki tabloda yer almaktadır. 2019 yılı 1. çeyreğinde 2018 yılının aynı dönemine göre toplam gelirler %40 oranında artmıştır. 2019 yılı ilk çeyreğinde vergi gelirleri bir önceki yılın aynı dönemine göre %23 oranında artış göstermiştir.

Vergi gelirlerinin toplam gelirler içindeki payı, 2018 yılının ilk çeyreğinde %72 iken 2019 yılının ilk çeyreğinde %63 olarak gerçekleşmiştir. 2019 yılı ilk çeyreğinde vergi dışı gelirlerin payının 2018 yılının ilk çeyreğine göre artmış olduğu KKTC Maliye Bakanlığı verilerinde yer almaktadır. 2019 yılı ilk çeyreğinde TC yardım ve kredilerinde gerçekleşme olmadığı yine aynı kaynaktan yer almaktadır.

	2018 D1	2019 D1	Değişim (%)
Toplam gelirler	1.012,1	1.416,7	40
Vergi gelirleri	731,7	897,8	23
Vergi gelirlerinin toplam gelirler içindeki payı (%)	72	63	-12,5

Kaynak: KKTC Maliye Bakanlığı

2019 yılının ilk çeyreğinde kamu harcamaları bir önceki yılın aynı dönemine göre artış göstermiştir. Tabloda yer alan verilere göre personel giderlerinde 2018 yılının aynı dönemine göre %34,3 oranında artış gerçekleşmiştir. 2019 yılı tahminine göre, 2019 bütçe yılı sonunda personel giderleri bir önceki yıla göre %26,7 artış gösterecektir. 2019 yılı ilk çeyreğinde cari transferler bir önceki yılın aynı dönemine göre %62 oranında artış göstermiştir. 2019 yılında cari transferlerin bir önceki yıla göre %28,8 oranında artması tahmin edilmektedir. Mal ve hizmet alımlarında 2019 yılı ilk çeyreğinde %123,7 oranında artış gerçekleşmiştir.

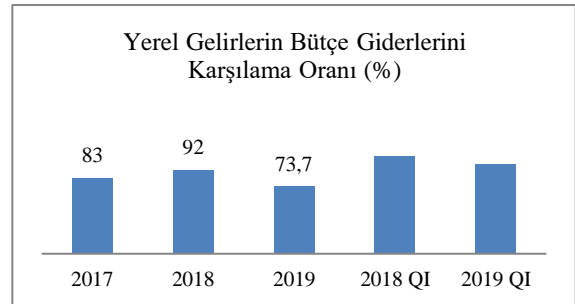
2019 yılında mal ve hizmet alımlarının %30,1 oranında artacağı tahmin edilmektedir. 2019 yılı ilk çeyreğinde %51,4 payla cari transferler toplam harcamalar içerisinde en yüksek paya ve %39,4 ile personel giderleri de ikinci en yüksek paya sahip olmuştur. Bütçe dengesi 2019 yılı ilk çeyreğinde 20 milyon TL açık vermiştir. 2018 yılının aynı döneminde bütçe 70,8 milyon TL fazla vermişti.

	2018 D1 (milyon TL)	2019 D1 (milyon TL)	Değişim (%)
Personel Giderleri	421,9	566,5	34,3
Cari Transferler	455,6	738,0	62,0
Mal ve Hizmet Alım Giderleri	29,9	66,9	123,7
Diğer Giderler	33,9	65,3	92,6
Bütçe Dengesi	70,8	-20,0	

Kaynak: KKTC Maliye Bakanlığı

KKTC bütçe dengesi yıllar itibarı ile açık verse de 2017 yılında ilk kez yerel gelirlerin bütçe giderlerini karşılama oranı %83 seviyesine ve 2018 yılında %92 ile en yüksek seviyeye ulaşmıştır. 2019 yılı tahmini değerler dikkate alındığında, 2018 yılına göre %160 oranında artması beklenen yardım ve krediler ile yerel gelirlerin yerel giderleri karşılama oranının %73,7'ye gerilemesi planlanmaktadır.

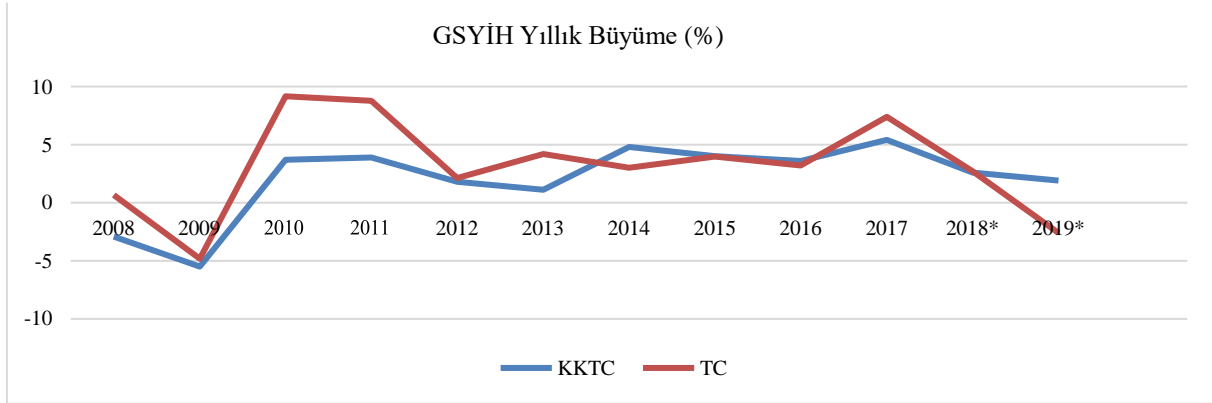
2019 yılı ilk çeyreğinde 20 milyon TL açık veren bütçede yerel gelirlerin toplam giderleri karşılama oranı %98,5 olarak gerçekleşirken, bir önceki yılın aynı döneminde bu oran %107,5 olmuştur.



Kaynak: DPÖ, Maliye Bakanlığı

Ekonomik Büyüme

KKTC Merkez Bankası 2019 yılı ilk çeyrek verilerine göre, 2018 yılı için tahmin edilen büyüme oranı %3,8 den % 2,6'ya gerilerken, 2019 yılı ilk çeyreğinde tahmin edilen ekonomik büyüme oranı %1,9'dur. Ekonomik büyümenin azalacağı yönündeki beklentinin nedenlerinden bir tanesi, 2018'in üçüncü çeyreğinde yaşanan döviz krizinin ülke ekonomisini olumsuz etkilemesinden kaynaklanmaktadır.



Kaynak: DPÖ, Dünya Bankası, TÜİK

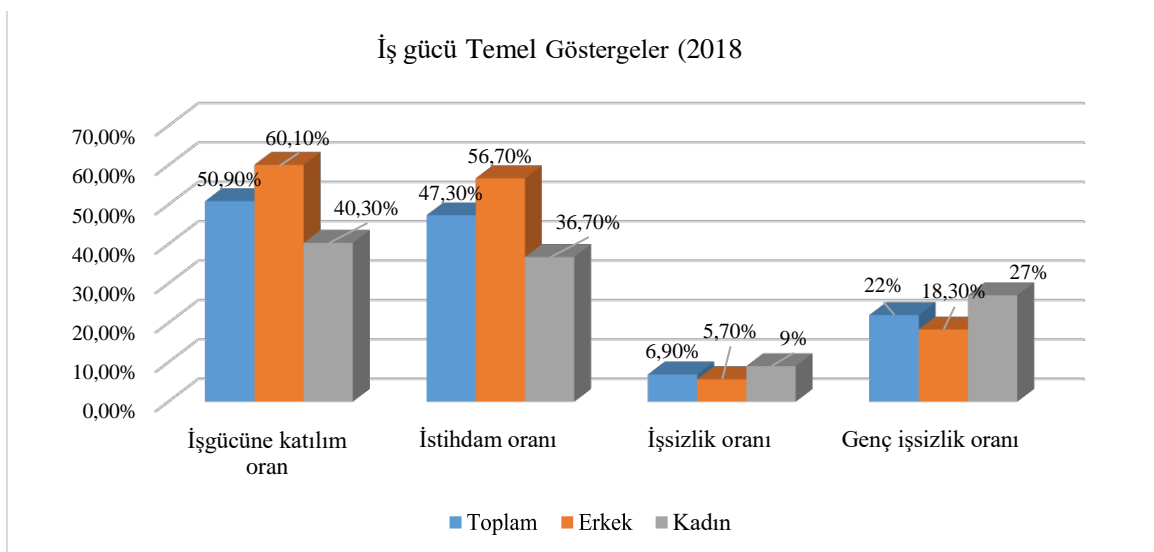
2018* KKTC tahmini yıllık büyüme oranıdır.

2019* KKTC ilk çeyrek tahmin edilen büyüme oranıdır.

Türkiye İstatistik Kurumu verilerine göre Türkiye ekonomisi 2018 yılının son çeyreğinde %2,7 oranında büyüyerek ekonomide önemli ölçüde daralma kaydedilmiştir. 2019 yılının ilk çeyreğinde ekonomik büyüme % -2,6 oranında gerçekleşirken bir sonraki çeyrekte ekonominin tekrar büyüyeceği yönünde beklentiler vardır.

İstihdam

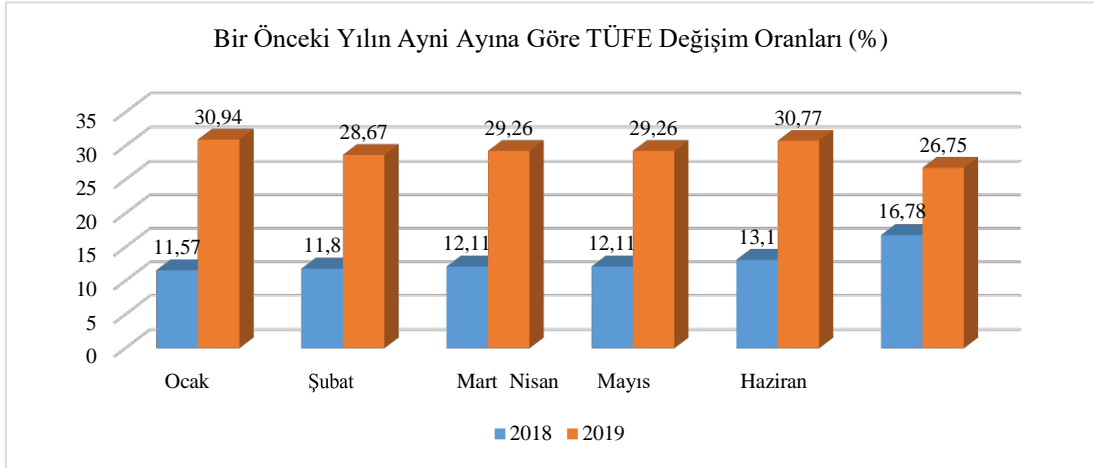
KKTC Merkez Bankası verilerine göre, 2019 yılında 128,389 kişinin istihdam edilmesi beklenirken, yılın sonunda işsiz sayısının 9,743 kişi olacağı tahmin edilmektedir. 2019 yılının Mart ayı sonu itibarıyla işsizlik sayısı 819 kişiye yükselirken, aktif kayıtlı işsizlerin yaklaşık %46'sı erkeklerden, yüzde 54'ü ise kadınlardan oluşmaktadır. 2019 tahminine göre, 2019 yılı sonunda işsizlik oranının %6,9'dan %7,1'e yükselmesi tahmin edilmektedir. Aşağıdaki grafikte 2018 Hane Halkı İşgücü Anketi (HİA) sonuçları verilmektedir. 15-24 yaş grubundaki genç nüfusun işsizlik oranı %22 olarak hesaplanmıştır.



Kaynak: DPÖ

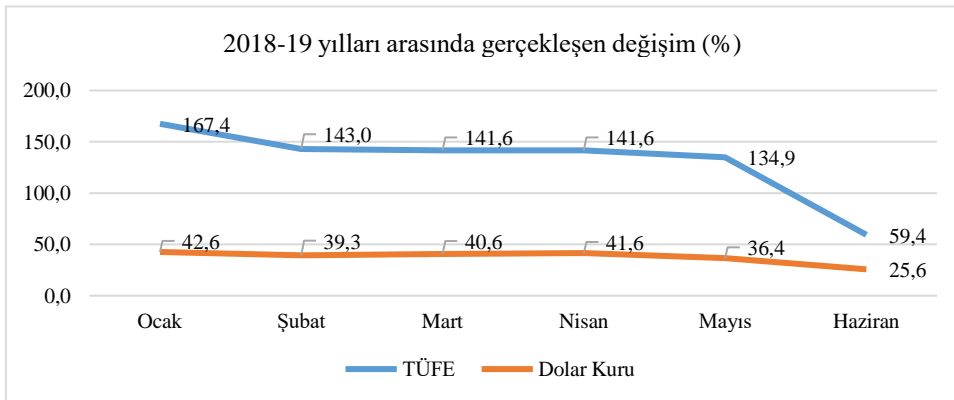
Enflasyon

Aşağıdaki grafikte de verildiği gibi, 2019 yılının ikinci çeyreğinde gerçekleşen ve 2015=100 baz yılı esas alınarak hesaplanan TÜFE değerleri ilk çeyrekte olduğu gibi, bir önceki yılın aynı aylarına göre ciddi oranda artış göstermiştir. 2019 yılı Nisan, Mayıs ve Haziran aylarında yıllık enflasyon oranları 2018 yılı aynı dönemlerine kıyasla oldukça yüksek seviyelerde gerçekleşmiştir. 2019 yılı ikinci çeyreğinde bir önceki yılın aynı aylarına göre fiyatlardaki artış oranı grafikte de verildiği gibi sırasıyla %29,3, %30,7 ve %26,7 olmuştur. 2019 yılının Nisan, Mayıs ve Haziran ayı sonunda yıllık fiyat artışının en yüksek olduğu sektörler gıda ve alkollü içecekler, mobilya ve konut, su elektrik ve tüp gaz olarak sıralanmaktadır.



Kaynak: KKTC Merkez Bankası

Her ne kadar Dolar kurundaki artış hayat pahalılığını olumsuz yönde etkilese de, 2019 yılının ikinci çeyreğindeki bu tablo sadece döviz kurundaki artışa bakılarak açıklanamamaktadır. 2018 Nisan ve 2019 Nisan aylarında TÜFE'deki artış %141,6 oranında gerçekleşmiştir. Aynı dönemler kıyaslandığında döviz kurundaki artış sadece %41,6 oranında gerçekleşmiştir. TÜFE ile döviz kurlarındaki hareket birbirlerine paralel seyretse de Mayıs ve Haziran aylarında Dolar kuru biraz gerileyerek yıllık artış %36,4 ve %25,6 oranlarında gerçekleşmiştir. Tüketici Fiyat Endeksinde kaydedilen sürekli artış enflasyon olarak tanımlanırken, enflasyonun temelde üç nedeni vardır: Talep enflasyonu, arz/maliyet enflasyonu ve fiyatlamaya karşı gelişen olumsuz beklentiler sonucu oluşan enflasyon. 2018 yılının son çeyreğinde döviz piyasasındaki gelişmeler ile TL'nin ciddi oranda değer kaybetmesi, KKTC ekonomisini olumsuz etkilemiştir. Enflasyon beklentisi sonucu mal ve hizmetlerde oluşan aşırı fiyatlandırma TÜFE'de bir önceki yılın aynı ayına göre sırası ile Nisan ayında %141,6, Mayıs ayında %134,9 ve Haziran ayında ise biraz gerileyerek %59,4 oranında artış gerçekleşmiştir.



Kaynak: KKTC Merkez Bankası

Sektörel Gelişmeler

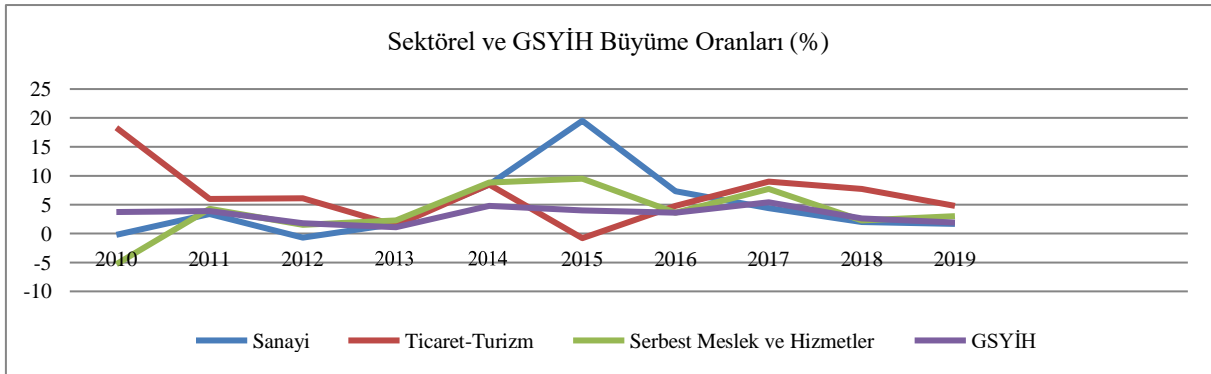
2019 yılı GSYİH sektörel dağılımına bakıldığında tüm sektörler içerisinde ticaret ve turizm sektörünün en yüksek paya sahip olduğu görülmektedir. Devlet Planlama Örgütü'nden (DPÖ) elde edilen verilere göre, sektörün GSYİH içerisindeki payı 2019 yılı için yaklaşık olarak %22,2 olarak tahmin edilmiştir. Son 10 yıllık süreç içerisinde sektörün payının giderek arttığı görülmektedir. 2010 yılında GSYİH içerisindeki en yüksek pay Kamu Hizmetlerine aitken, günümüzde yerini ticaret ve turizm sektörüne bırakmıştır. Tabloda son 10 yıllık süreç içerisinde bazı sektörlerin GSYİH içindeki payları görülmektedir. 2010 yılında en yüksek paya kamu hizmetleri sektörü sahipken, 2019 yılında yerini turizm ve ticaret sektörüne bırakmış durumdadır. Serbest meslek ve hizmetlerin de GSYİH içerisindeki payında da artış kaydedilmiş ve 2010 yılında 3. sırada yer alırken 2019 yılında 2. sıraya yükselmiştir. Yine aynı süreç içerisinde mali müesseseler, tarım ve inşaat sektörlerinin de GSYİH içerisindeki paylarında düşüş kaydedildiği görülmektedir. GSYİH'daki gelişmelerin yıllar içerisinde ekonomide ticaret ve turizm, sanayi ve serbest meslek ve hizmetler sektörlerinin öne çıkmasına sebep olduğunu ve genel olarak bakıldığı zaman 2010 yılında KKTC için temel sektör olan kamunun yerini 2019 yılında ticaret ve turizm sektörüne bıraktığı söylenebilir.

	2010	2011	2012	2013	2014	2015	2016	2017	2018 ^(T)	2019 ^(T)
Tarım	5,9	5,6	5,6	5,3	5,5	6	5,6	4,5	4,4	4,4
Sanayi	9,8	8,9	8,4	8,4	8,8	9,2	9,2	9,7	10,2	10,7
İnşaat	5,6	6,3	4,8	4,9	4,2	4,7	4,4	5,8	5,7	5,4
Ticaret ve Turizm (%)	16	18,7	19,9	20,1	20,6	19,7	19,7	20,1	21,4	22,2
-Toptan ve Perakende Ticaret	10,7	11,1	11,4	11,2	12,3	10,7	10,9	11,1	11,5	11,7
-Otelcilik ve Lokantacılık	5,4	7,6	8,5	8,9	8,3	9	8,7	9	10,0	10,5
Mali Müesseseler	7,2	7,3	7,3	7,6	7,2	7	7,7	6,9	6,9	6,8
Serbest Meslek ve Hizmetler	11,6	11,2	11,5	11,7	11,6	13,9	14,5	15,7	15,7	15,9
Kamu Hizmetleri	21,0	19,9	18,6	17,7	18,1	16,8	15,9	15,1	14,4	14,1

Kaynak: DPÖ

*2018 ve 2019 yılları için tahmini değerler kullanılmıştır.

Ticaret ve turizm sektöründe yaratılan katma değerın reel büyüme hızı 2018 yılından 2019 yılına %7,7'den %4,8'e gerilemiş olmasına rağmen 2018 yılında olduğu gibi 2019 yılında da en hızlı büyüyen sektör durumundadır. 2019 yılında en hızlı büyüme kaydeden ikinci sektör %3'lük büyüme hızı ile serbest meslek ve hizmetler sektörü iken %2 oranında büyüme kaydeden ve en hızlı büyüyen üçüncü sektör, tarım sektörü olmuştur.



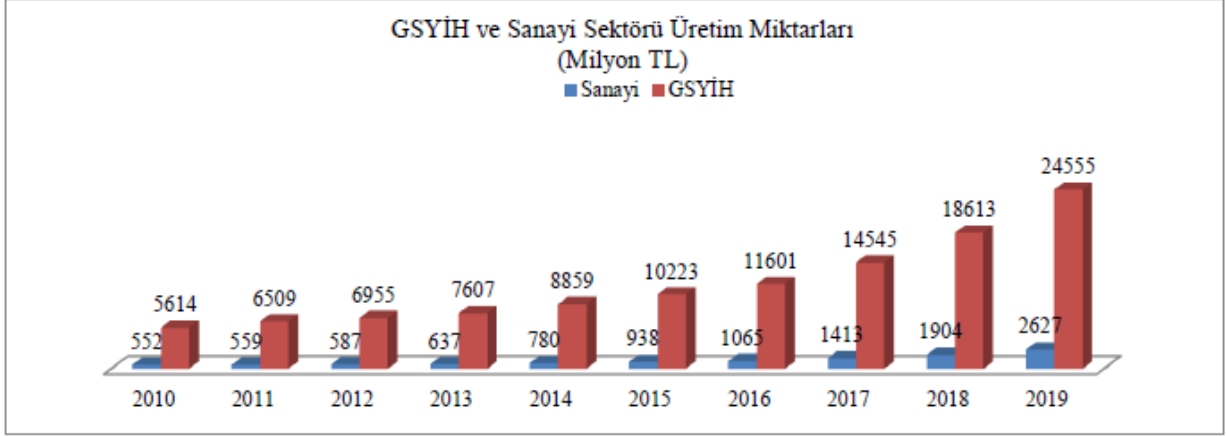
Kaynak: KKTC Merkez Bankası

*2018 ve 2019 yılları için tahmini değerler kullanılmıştır.

Grafikte, 2019 yılında en hızlı büyüme kaydeden üç sektörün ve GSYİH büyüme oranları verilmiştir. Sektörlerdeki büyüme oranlarının 2016 yılına kadar GSYİH büyüme oranlarına paralel olmadığı görülmektedir. 2016 yılından sonra ise sektörlerin büyüme oranları ile GSYİH büyüme oranları arasında bir uyum olduğu gözlenmektedir.

Sanayi Sektörü

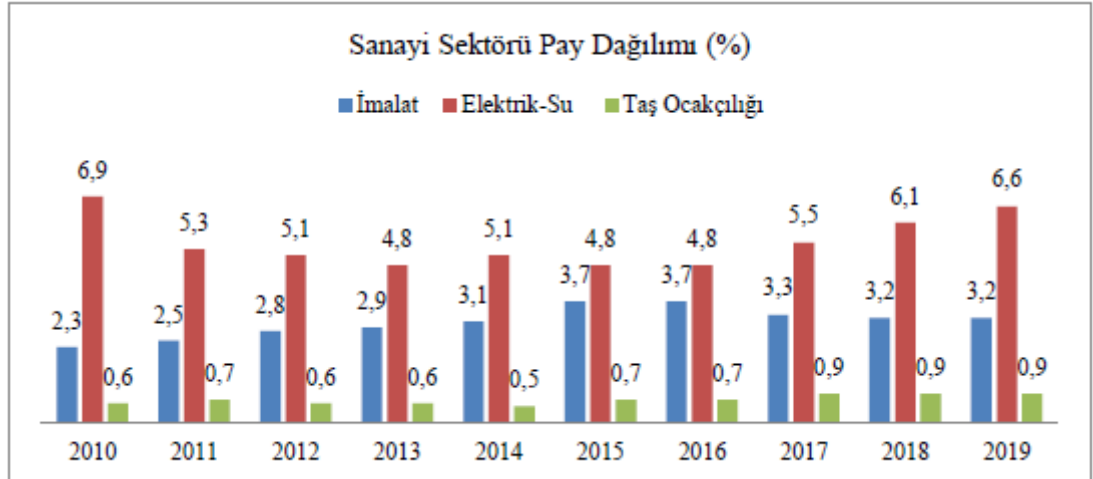
Grafikte son 10 yıl içerisinde sanayi sektörü üretim miktarı ve GSYİH birlikte yer almaktadır. Sanayi sektörünün yıllar itibarı ile GSYİH içindeki payını artırdığı grafikte de görülmektedir. 2019 yılında sanayi sektörünün GSYİH içindeki payı %10,7'ye ulaşmıştır.



Kaynak: KKTC Merkez Bankası

*2018 ve 2019 yılları için tahmini değerler kullanılmıştır.

Sanayi sektörü, imalat, taşocakları ve elektrik-su başlıkları olmak üzere 3 başlık altında incelenmektedir. Sanayi sektörü içerisinde en büyük pay elektrik ve su üretimine aitken, bunu sırası ile imalat ve taşocakları takip etmektedir. Sanayi sektörünün GSYİH içindeki payı daha önce tabloda verilmişti. Aşağıdaki grafikte ise sektörün toplamı yanında taşocakları, imalat ve elektrik-su alt başlıkları dağılımları yer almaktadır.



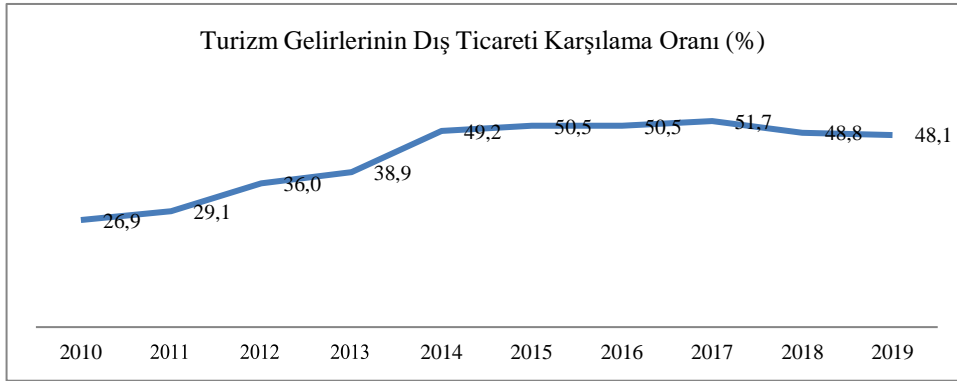
Kaynak: KKTC Merkez Bankası

*2018 ve 2019 yılları için tahmini değerler kullanılmıştır.

Elektrik-su alt başlığının tüm yıllar için sanayi sektörü payının yarısından fazlasını oluşturmaktadır. 2010 yılından itibaren Elektrik-su üretim payı düşüş göstermesine rağmen, 2015 yılından itibaren istikrarlı bir şekilde yükselmeye devam etmiştir. İmalat sanayinin payı ise 2010 sonrasında yükselme göstermesine rağmen, son 3 yıl içerisinde aynı seviyede seyretmiştir. Sanayi sektörünün bir alt dalı olan taş ocaklığı GSYİH payı, tüm yıllar için %1'in altında kalmıştır. 2019 yılında imalat sanayinin henüz 2015 yılı payına ulaşmadığı söylenebilir.

Turizm Sektörü

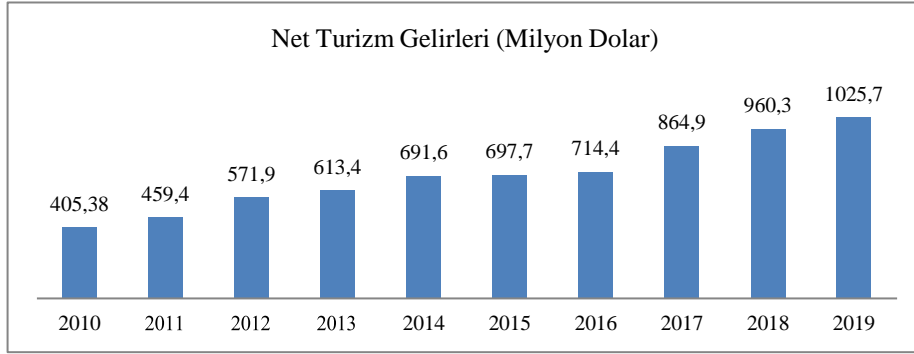
Turizm, KKTC ekonomisi açısından oldukça önemlidir. GSYİH içindeki payı 2010 yılında %5,4 iken, bu pay 2019 yılına gelindiğinde yaklaşık olarak iki katına yükselmiş, tahmini değerlerle %10,5 olarak kaydedilmiştir. Turizm sektörünün diğer bir önemi de ticari açık veren KKTC'de önemli bir döviz girdisi yaratmasıdır. Grafikte turizm gelirlerinin dış ticaret açığını karşılama oranları yer almaktadır. Son 10 yıl içerisinde turizm gelirlerinin ticaret açığını karşılama oranında önemli bir artış olmuştur. 2010 yılında %26,9 olan turizm gelirlerinin dış ticaret açığını karşılama oranı 2019 yılında %48,1 oranına yükselmiştir.



Kaynak:KKTC Merkez Bankası

*2018 ve 2019 yılları için tahmini değerler kullanılmıştır.

Aşağıdaki grafikte 2010 yılı itibarı ile turizm gelirlerindeki gelişme Dolar olarak verilmektedir. 2010 sonrasında turizm gelirleri artarak 2019 yılında, 2010 yılına göre %153 artış göstermiştir.



Kaynak:KKTC Merkez Bankası

*2018 ve 2019 yılları için tahmini değerler kullanılmıştır.

Turizm sektörünün başarısını göstermesi açısından otel doluluk oranları da önemli bir göstergedir. Aşağıdaki tabloda 2018 ve 2019 yılları ilk 5 aylık dönemlerdeki otel doluluk oranları ve karşılaştırmalı değişimi görülmektedir. İlk 5 aylık dönemin aylara göre dağılımında, 2019 yılının otel doluluk oranı her ay için 2018 yılının otel doluluk oranlarının altında kalmaktadır. Gelen turist sayısındaki artışa rağmen otel doluluk oranlarındaki düşüş, 2019 yılında artan yatak kapasitesi ile açıklanabilir. 2019 yılında otel doluluk oranları bir önceki yıla göre ilk 5 ayın ortalamasına bakıldığı zaman % 15,2 oranında daha düşük olarak kaydedilmiştir. 2018 yılı Mayıs ayında 23.687 olan yatak kapasitesi 2019 yılı Mayıs ayında % 6,4 oranında artarak 25.213'e ulaşmıştır.

Aylar	2018 (%)	2019 (%)	Değişim (%)
Ocak	36,7	29,2	-20,4
Şubat	37,7	29,7	-21,2
Mart	49,7	40,7	-18,1
Nisan	32,1	48,2	-7,5
Mayıs	52,2	46,5	-10,9
Ortalama	46,0	39,0	-15,2

Kaynak:KKTC Turizm Planlama Dairesi

* 2019 yılı için tahmini değerler kullanılmıştır.

DIŐ TİCARET VE ÖDEMELER DENGESİ**KAAN KUTLAY****DıŐ Ticaret**

KKTC’de, 2018 yılında 100,8 milyon Dolarlık ihracata karşılık, 1.816,3 milyar Dolarlık ithalat gerçekleşmiştir. Bunun sonucunda 1.715,5 milyar Dolarlık ticari açık meydana gelmiştir. Son üç yıl için Ocak- Mart ihracat, ithalat, ticari denge, ihracatın ithalat karşılama oranı ve ticaret hacmi verileri aşağıdaki tabloda yer almaktadır.

	2017 (Ocak- Mart)	2018 (Ocak- Mart)	2019 (Ocak- Mart)
İhracat (Dolar)	32.429.328	36.928.281	28.895.825
İthalat (Dolar)	368.467.903	450.877.523	325.909.653
Ticari Denge(Dolar)	-336.038.575	-413.949.242	-297.013.828
İhracatın, İthalatı Kaşılama Oranı(%)	8,80	8,19	8,87
Ticaret Hacmi (Dolar)	400.897.231	487.805.804	354.805.478

Kaynak: *KKTC Ticaret Dairesi*

İhracat, 2018 yılının ilk çeyreğinde bir önceki yılın ilk çeyreğine göre %13,8 oranında artmıştır. 2019 yılında ise %21,7 oranında azalmıştır. İthalat, 2018 yılında %22,5 artmışken, bu yılın ilk çeyreğinde ise %27,7 oranında azalarak 326 milyon Dolar seviyesinde gerçekleşmiştir. Gelişmekte olan küçük ada ekonomilerinin ortak sorunlarından biri olan ticari açık, 2018 yılın ilk çeyreğinde %23,19 oranında artmıştır. 2019 yılının ilk çeyreğinde ise %28,3 oranında azalarak 297 milyon Dolar seviyesine düşmüştür.

Ülkelerin dış ticaret verileri analiz edilirken, ihracatın ithalatı karşılama oranı da son derece önem arz etmektedir. 2017 yılının ilk çeyreğinde %8,8 olan oran, 2018’de %8,2’ye düşmüştür. 2019’da ise 2017 seviyesine yükselerek %8,8 olarak gerçekleşmiştir. Dünya ile ekonomik entegrasyonu gösteren ticaret hacmi (ihracat + ithalat) 2018 yılının ilk çeyreğinde %21,6 oranında artmıştır, 2019 yılında ise bir önceki yıla göre %27,3 oranında azalarak 355 milyon Dolar olarak gerçekleşmiştir. Döviz kuru, dış ticareti etkileyen en önemli makroekonomik faktörlerin başında gelmektedir. TL’de yaşanan hareketlilik ihraç ve ithal ürün fiyatlarını etkilemektedir. TL’nin yabancı para birimleri karşısındaki değer kaybı, ithal ürünlerin fiyatını artırmaktadır. Bunun sonucunda ithalat ve ticari açık azalmaktadır. 2017, 2018 ve 2019 ilk çeyreğindeki ortalama Dolar Kuru aşağıdaki tabloda yer almaktadır.

	2017 (Ocak- Mart)	2018 (Ocak- Mart)	2019 (Ocak- Mart)
Dolar Kuru	3,70	3,82	5,37

Kaynak: *KKTC Merkez Bankası*

Türk Lirası göreceli olarak 2018 yılının ilk çeyreğinde ABD Doları karşısında değerini korumuş ve sadece %3,2 oranında değer kaybetmiştir. Özellikle 2018 yılının 3. çeyreğinde yaşanan değer kaybı sonucunda 2019 yılının ilk çeyreğinde %40,6’lık bir değer kaybı yaşanarak 5,4 seviyesine yükselmiştir. 2019 yılında ithalatta yaşanan ve ticaret hacmini de etkileyen düşüş, TL’nin Dolar karşısındaki değer kaybı ile ilişkilendirilebilir.

Ödemeler ve Cari İşlemler Dengesi

Ödemeler dengesi, bir ülkede yerleşik kişilerin, şirketlerin ve kurumların diğer ülkeler ile yaptıkları ekonomik işlemlerin muhasebeleştirilmesidir. Aşağıdaki tabloda 2012-2019 yılları arasında gerçekleşen ödemeler dengesi yer almaktadır.

	2012	2013	2014	2015	2016	2017	2018	2019*
Cari İşlemler Dengesi (Milyon Dolar)	-125,1	-44,7	-11,7	271,6	287,6	294,4	131,9	112,5
Sermaye Hareketleri Dengesi (Milyon Dolar)	346,2	259,7	186,9	168,9	71,4	131,4	157,1	164,7
Rezerv Hareketleri (Milyon Dolar)	-340,8	-219,9	-176,7	-75,8	-79,4	-826,6	69,1	-365,1
Net Hata ve Noksan (Milyon Dolar)	119,7	4,9	1,5	-364,7	-279,6	400,8	-358,1	87,9

Kaynak: *DPÖ*

*2019 yılı için tahmini değerler kullanılmıştır.

Cari işlemler hesabı, ödemeler bilançosunun en önemli kalemidir. Ülkenin dış ticaret dengesi ve görünmeyen işlem kalemlerini göstermektedir. KKTC, küçük ada ekonomisi özellikleri taşıması nedeni ile önemli oranda dış ticaret açığı vermektedir. Dış ticaret açık verirken, görünmeyen işlemler kalemindeki artış, cari işlemler dengesinin 2014 sonrasında fazla vermesine neden olmuştur. Görünmeyen işlemler kalemi, net turizm gelirleri, yüksek öğrenim gelirleri ile TC yardımlarından oluşmaktadır. 2019 yılında cari denge, 112,5 milyon Dolar olarak tahmin edilmektedir.

Ödemeler dengesini oluşturan ikinci kalem olan sermaye hareketleri, ülkeye giren yabancı sermayeyi ve ülkeden çıkan sermayeyi muhasebeleştirir. 2019 yılı için tahmin edilen rakam, 2012 yılına göre %52,4 oranında azalarak 164,7 milyon Dolar seviyesine düşmüştür. Rezerv hareketleri, ödemeler dengesinde ülkenin resmi rezerv ve borçlarını gösteren bölümdür. 2016 yılına kadar rezervlerdeki azalış istikrarlı olmuştur, fakat 2017 yılında 826, 6 milyon Dolar ile en yüksek seviyesine çıkmıştır. 2019 yılı için tahminlenen rakam -365,1 milyon Dolar'dır. Ödemeler dengesi çift taraflı kayıt sistemine göre hazırlandığından dolayı ülkeye giren ve çıkan döviz miktarı eşit olmalıdır. Net hata ve noksan, kaynağı belirlenemeyen döviz giriş ve çıkışını göstermektedir ve ödemeler dengesini denkleştirmek için kullanılmaktadır. Net hata noksan rakamının artı olması kaynağı belirsiz döviz girişini, eksi olması ise kaynağı belirsiz döviz çıkışını ifade etmektedir. Net hata ve noksan, 2019 yılı için 87,9 milyon Dolar olarak tahmin edilmektedir.

PARASAL VE FİNANSAL GELİŞMELER

DERVİŞ KIRIKKALELİ

Parasal Gelişmeler

KKTC ekonomisinde, M1, M2 ve M3 başlıca para arzı göstergeleri arasında bulunmaktadır. M1, en dar kapsamlı para arzı göstergesi olarak ekonomideki nakit para, vadesiz mevduat ve çeklerin toplamını göstermektedir. KKTC Merkez Bankasından sağlanan veriler ile oluşturulan tabloda görüldüğü üzere, 2018 yılının ilk çeyreğinde 4.826,2 milyon TL olan M1 para arzı, 2019 yılının ilk çeyreğinde 6.297,8 milyon TL'ye yükselmiştir. Bir yıllık dönem içinde en dar para tanımı olarak bilinen M1 para göstergesinde %30,5'lük artış görülmüştür. M1 para arzı göstergesine ek olarak tasarruf ve kısa dönem vadeli mevduatların dahil olması ile hesaplanan M2 para arzı göstergesi KKTC için 2018 yılının ilk çeyreğinde 22.844,7 milyon TL olarak gerçekleşmiş ve bir önceki çeyrek ile karşılaştırıldığında ise %27,2 oranında artmış olduğu görülmektedir. En geniş para arzı tanımı olarak bilinen M3 göstergesi ise KKTC'de 2018 yılının ilk çeyreğinde 24.492,6 milyon TL iken, 2019 yılının ilk çeyreğinde 31.226,9 milyon TL'ye yükselmiştir. Bir önceki yılın aynı çeyreğine göre, %27,5'lik bir artış göstermiştir.

Finansal Gelişmeler

KKTC'deki bankacılık sektörünün genel görünümünü incelemek amacıyla, sektöre ait finansal derinleşme göstergeleri ve bankacılık performans rasyoları hesaplanmıştır. Finansal derinleşmeye ait göstergelerden biri olan Toplam Aktifler / GSYİH yüzdesi KKTC bankacılık sektöründe 2018 yılı ilk çeyreğinde %148,8 iken, 2019 yılının ilk çeyreğinde %144,4 seviyesine gerilemiştir. İkinci bir finansal derinleşme göstergesi olarak, toplam mevduat oranının GSYİH payına bakıldığında, 2018 yılı ilk çeyreğinde %120,1 olan oranın, 2019 yılı ilk çeyreğinde %115,9 oranına gerilediği görülmektedir. Tabloda görüldüğü üzere bir diğer finansal derinleşme oranı olan GSYİH içindeki toplam brüt kredilerin payı da 2018 yılının ilk çeyreğinde %87,0 iken, 2019 yılının ilk çeyreğinde %80,7'e gerilemesi ile, bir önceki döneme göre %7,2'lik azalış kaydetmiştir. KKTC bankacılık sektörünün performansını değerlendirmeye yönelik olarak hesaplanan göstergelerde ise bir önceki yılın son çeyreğine göre artış ve azalışlar gözlenmiştir. Detaylı olarak incelendiğinde, 2018 yılının ilk çeyreğinde likit aktiflerin toplam aktifler içindeki payı %26,37 iken, bu oran 2019 yılının ilk çeyreğinde %30,44'e yükseldiği görülebilir. Tahsili Gecikmiş Alacakların (TGA) brüt krediler içindeki payı bir önceki yıla kıyasla %4,4 oranında düşüş göstermiş ve %5,4 olarak gerçekleşmiştir. Brüt kredilerin çeyrek dönemlik büyüme hızı da 2018 yılının ilk çeyreğinde %5,8 iken, 2019 yılı ilk çeyreğinde %4,8 oranına düşmüştür. Brüt kredilerin toplam aktifler içindeki payı, 2018 yılının ilk çeyreğinde %

58,4 iken, 2019 yılı ilk çeyreğinde %69,6 olarak gerçekleşmiş ve bir önceki döneme göre %19,1'lik artış gerçekleşmiştir. Brüt krediler içindeki payı azalan Tahsili Gecikmiş Alacaklar, aynı yılın bir önceki dönemine göre, %17,2'lik artışla, 2019 yılı ilk çeyreğinde 1.085,3 milyon TL'ye yükselmiştir. Aşağıdaki tabloda para arzı, finansal derinleşme ve bankacılık performans göstergelerine ait veriler yer almaktadır.

	Para Arzı Verileri (Milyon TL)			Finansal Derinleşme (%)			Performans Rasyoları				TGA
	M1	M2	M3	Toplam Aktifler / GSYH	Toplam Mevduat/ GSYH	Toplam Brüt Krediler/ GSYH	Nakit ve Nakit Benzeri Kalemler / Top. Aktifler (%)	TGA / Brüt Krediler (%)	Brüt Krediler / Top. Aktifler (%)	Brüt Kredilerdeki Çeyrek Büyüme Hızı (%)	Tahsili Gecikmiş Alacaklar (milyon TL)
2017D3	4.126,2	19.847,4	21.240,3	169,2	135,3	96,4	27,80	6,06	57,02	2,65	850,2
2017D4	4.403,3	21.181,5	22.789,8	179,6	145,1	105,2	27,42	5,72	58,61	9,11	874,9
2018D1	4.826,2	22.844,7	24.492,6	148,8	120,1	87,0	26,37	5,72	58,47	5,81	926,0
2018D2	5.342,4	24.489,5	26.341,2	161,5	129,7	93,1	26,69	5,46	57,67	7,01	946,5
2018D3	6.244,7	28.565,7	30.698,9	187,8	151,3	106,1	27,64	4,97	56,51	13,98	982,6
2018D4	5.726,7	26.846,9	28.868,4	177,2	142,1	101,6	30,14	5,53	57,33	-4,28	1.044,7
2019D1	6.297,8	29.051,7	31.226,9	144,4	115,9	80,7	30,44	5,47	69,68	4,85	1.085,3

Kaynak: KKTC Merkez Bankası

Ortalama Faiz Oranları (%)

	TL			DOLAR			AVRO			GBP		
	Gecelik	1 hafta	1 ay	Gecelik	1 hafta	1 ay	Gecelik	1 hafta	1 ay	Gecelik	1 hafta	1 ay
2018 D1	7,75	9,75	10,00	0,50		1,72	0,50		0,86	0,75		1,25
2018 D2	8,99	10,88	10,24	0,55		1,72	0,50		0,75	0,75		1,34
2018 D3	12,59	14,67	16,75	1,04	3,11	2,45	0,50		1,90	0,75	2,00	2,14
2018 D4	18,25	19,75	22,14	1,25	3,25	3,75	0,50		2,38	0,75		2,95
2019 D1	18,12	19,74	19,98	1,25		3,67	0,50		-	0,74	2,00	3,26

Kaynak: KKTC Merkez Bankası

MB Kullanılabilir Rezervleri

	Türk Lirası (milyon)	Dolar (milyon)	GBP (milyon)	Avro (milyon)
2008	813,9	136,2	153,0	65,1
2009	983,6	61,7	182,5	72,6
2010	1.015,7	72,7	201,8	77,5
2011	1.129,7	74,0	195,0	82,5
2012	1.269,3	91,0	247,7	132,5
2013	1.567,7	121,4	299,7	120,2
2014	1.597,7	151,1	355,9	148,1
2015	1.732,0	218,9	430,6	189,0
2016	2.456,7	219,0	513,8	247,0
2017	2.630,3	233,7	581,9	356,3
2018*	3.030,9	243,1	541,9	428,1

Kaynak: KKTC Merkez Bankası

*Kesinleşmemiş veriler.

Temel Ekonomik Veriler

	TÜFE (%)	İşsizlik (%)	GSYİH (%)	Kişi Başı GSMH (\$)	İthalat (\$)	İhracat (\$)
2008	14,5	9,8	-3,4	16.158	1.680.657.180	83.664.138
2009	5,7	12,4	-5,7	13.930	1.326.165.192	71.063.766
2010	3,3	11,9	3,6	14.703	1.604.180.665	96.419.909
2011	14,7	9,7	4	15.404	1.699.927.963	119.896.086
2012	3,6	8,7	0,5	15.038	1.703.913.963	122.367.128
2013	10,2	8,4	1,3	15.302	1.699.426.431	120.681.239
2014	6,5	8,3	4,9	15.109	1.784.276.212	133.985.090
2015	7,8	7,4	4,1	13.737,2	1.500.577.384	118.132.644
2016	10,2	6,4	3,8	13.427,9	1.557.190.254	105.487.908
2017	14,7	5,8	5,4	14.187	1.778.450.022	105.615.988
2018	29,9	6,9	2,6	12.700,6*	1.816.364.351	100.851.945
2019 D1	29,3	-	1,9*	-	325.909.653	28.895.825

Kaynak: DPO

*Tahmini

KKTC Merkez Bankası Döviz Kurları

	ABD Doları		AVRO		GBP	
	Alış	Satış	Alış	Satış	Alış	Satış
2012	1,7826	1,7912	2,3517	2,3630	2,8708	2,8858
2013	2,1343	2,1381	2,9365	2,9418	3,5114	3,5297
2014	2,3189	2,3230	2,8207	2,8258	3,5961	3,6149
2015	2,9076	2,9128	3,1776	3,1833	4,3007	4,3231
2016	3,5192	3,5255	3,7099	3,7166	4,3189	4,3414
2017	3,7719	3,7787	4,5155	4,5237	5,0803	5,1068
2018 Ocak	3,7795	3,7863	4,6824	4,6908	5,3025	5,3301
2018 Haziran	4,5607	4,5690	5,3092	5,3188	5,9810	6,0122
2018 Eylül	5,9902	6,0010	6,9505	6,9631	7,8079	7,8486
2018 Aralık	5,2609	5,2704	6,0280	6,0388	6,6528	6,6875
2019 Mart	5,8094	5,8199	6,5445	6,5563	7,5517	7,5910
2019 30 Haziran	5,7551	5,7654	6,5507	6,5625	7,2855	7,3235

Kaynak: KKTC Merkez Bankası

ÇEKİNCE :

“Burada yer alan yatırım bilgi, yorum ve tavsiyeleri yatırım danışmanlığı kapsamında değildir. Yatırım danışmanlığı hizmeti, yetkili kuruluşlar tarafından kişilerin risk ve getiri tercihleri dikkate alınarak kişiye özel sunulmaktadır. Burada yer alan yorum ve tavsiyeler ise genel niteliktedir. Bu tavsiyeler mali durumunuz ile risk ve getiri tercihlerinize uygun olmayabilir. Bu nedenle, sadece burada yer alan bilgilere dayanılarak yatırım kararı verilmesi beklentilerinize uygun sonuçlar doğurmayabilir.”

Bu rapordaki bilgi ve fikirler, güvenilir olduğuna inanılan kaynaklardan derlenerek ve sadece bilgi vermek amacıyla hazırlanmıştır. Turkish Bank Grup (Türk Bankası Ltd., Turkish Bank A.Ş, Turkish Yatırım Menkul Değerler A.Ş, Turkish Bank UK. Ltd., Allied Turkish Bank IBU Ltd.), bu bilgilerin doğruluğu veya bütünlüğü konusunda bir garanti veremez. Bu rapordaki görüşler, tahmin ve projeksiyonlar, raporu hazırlayan analistlerin fikirlerini yansıtmaktadır. Analistler, görüş ve tahminlerini haber vermeksizin değiştirme hakkına sahiptirler. Turkish Bank Grup bu rapordaki bilgilerin eksikliğinden veya yanlışlığından dolayı hiçbir şart altında sorumlu tutulamaz.