

# tb TÜRK BANKASI



## KKTC EKONOMİ RAPORU

2020/4

Hazırlayan

Lefke Avrupa Üniversitesi

Ekonomi Bölümü

tb TURKISHBANK GROUP

[www.turkishbank.net](http://www.turkishbank.net)

☎ 0392 444 73 73

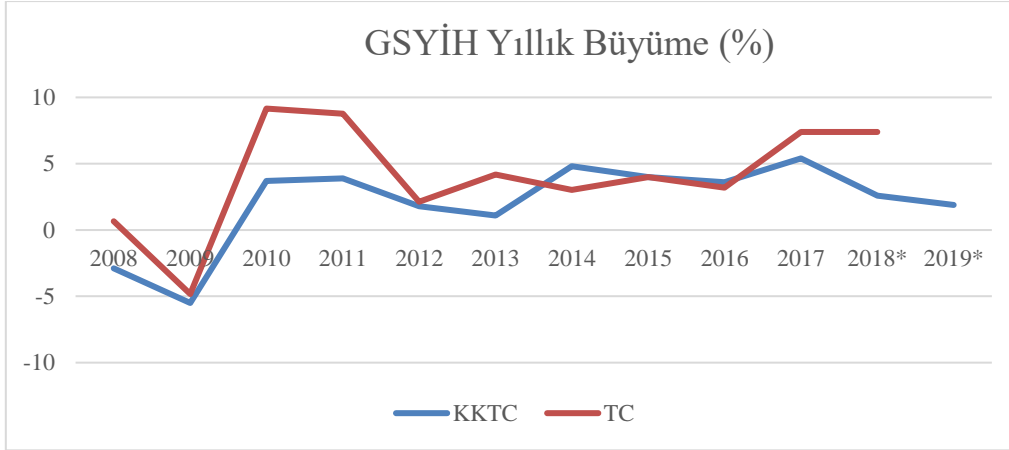
☎ 0533 846 73 73

[info@turkishbank.net](mailto:info@turkishbank.net)

f @ i n T u r k B a n k a s i

**Ekonomik Büyüme**

Küresel ekonomi büyüme hızı düşük seviyelerde kalmaya devam ederken, KKTC Merkez Bankası verilerine göre, 2019 yılı için ekonomik büyüme oranı % 1.9 olarak tahmin edilmektedir. Ekonomik büyümenin azalacağı beklentisi, 2018'in üçüncü çeyreğinde yaşanan döviz kurlarındaki artış ile birlikte enerji fiyatlarının artmasından kaynaklanmaktadır. 2019 yılına ait ekonomik büyüme verileri henüz açıklanmadığından bu kısımda güncelleme yapılmamıştır.

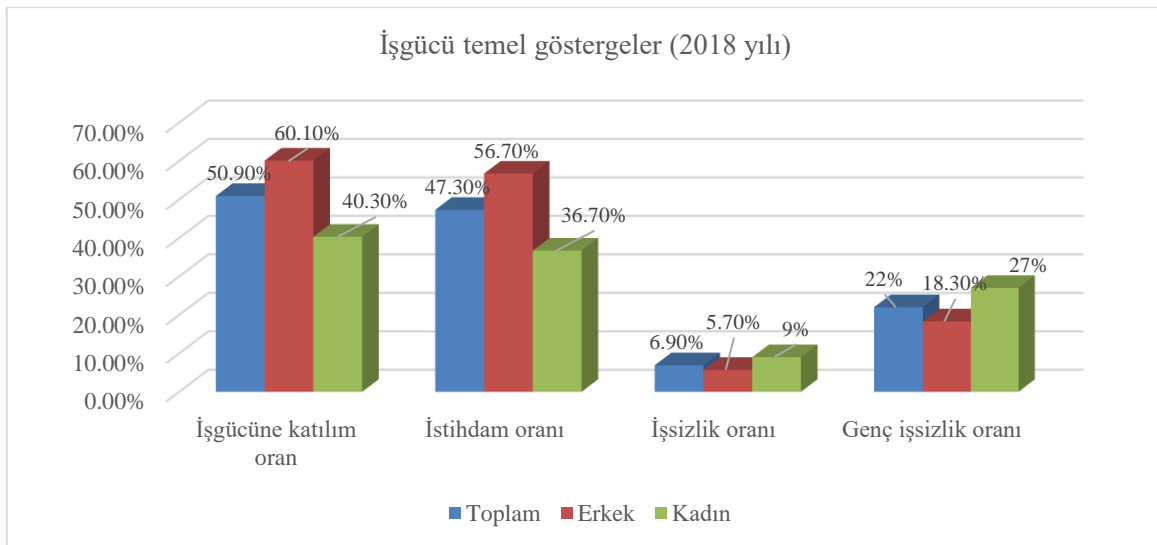


Kaynak: DPÖ, Dünya Bankası

Not: \*2018 ve \*2019 Tahmini

**İstihdam**

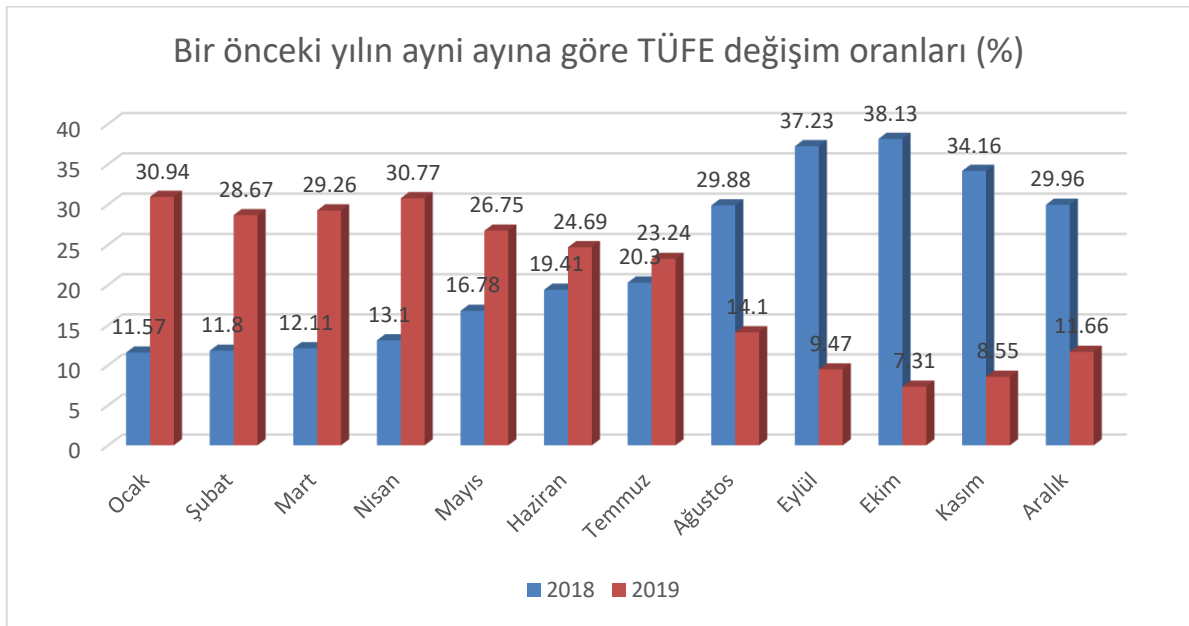
KKTC Merkez Bankası verilerine göre 2019 yılı ikinci çeyreği sonunda 692 olan kayıtlı işsiz sayısı, Ağustos ayı sonu itibarıyla 1.013 kişiye yükselmiştir. Aktif kayıtlı işsizlerin yaklaşık % 70'inin kadınlardan, % 30'unun ise erkeklerden oluştuğu görülmektedir. KKTC Çalışma Dairesi tarafından hazırlanan 2019 yılı üçüncü çeyreğine ait istihdam verileri temin edilemediğinden, ilgili dönem için istihdam rakamları ile ilgili güncelleme yapılamamıştır. Ancak, KKTC Merkez Bankası 2019 yılı için tahmin edilen işsiz sayısı 9,743 olurken, işsizlik oranının % 7.1 oranında gerçekleşeceği öngörülmektedir. Aşağıdaki grafikte 2018 Hanehalkı İşgücü Anketi (HİA) sonuçları verilmektedir. 15-24 yaş grubundaki genç nüfusun işsizlik oranı % 22 olarak hesaplanmıştır.



Kaynak: DPÖ

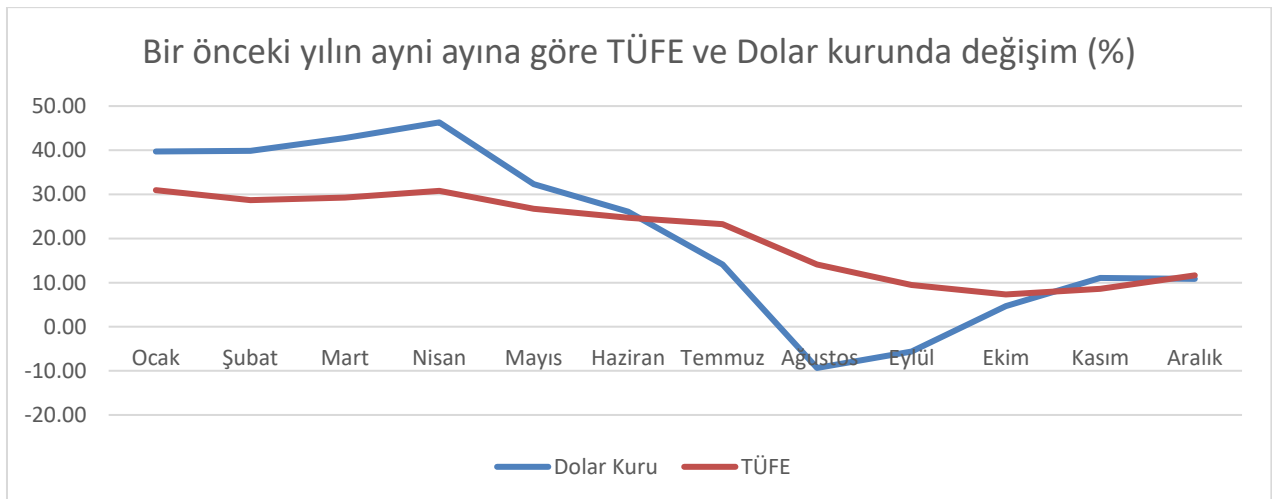
## Enflasyon

Ülkemizde 2019 yılı TÜFE ile hesaplanan aylık enflasyon oranları üçüncü çeyrekte olduğu gibi yılın son çeyreğinde de düşüş trendinde kalmış ve Ekim, Kasım aylarında sırasıyla % 7.31 ve % 8.55 oranlarında gerçekleşmiştir. % 11.66 oranında gerçekleşen Aralık ayı enflasyonu ise bir önceki aya göre yaklaşık yüzde 3 oranında artış göstermiştir. 2019 yılının son çeyreğinde en yüksek yıllık fiyat artışlarının yaşandığı kalemler sırasıyla % 27.65 oran ile alkollü içecekler ve tütün, % 22 oran ile restoran ve hoteller, % 21 oranında sağlık ve %20 oran ile eğitimde olmuştur. 2019 yılının Aralık ayı verileri, bir önceki yılın aynı ayına göre endekste en düşük artış ise % 0.43 oranı ile haberleşme ve % 4.37 oranı ile ulaşım sektörlerinde gerçekleşmiştir. Aşağıdaki grafikte 2019 yılının son çeyreğinde gerçekleşen ve 2015=100 baz yılı esas alınarak hesaplanan TÜFE verilmektedir. 2019 yılı aylık enflasyon oranları Ağustos ayından başlayarak 2018 yılının aynı dönemlerine kıyasla oldukça düşük seviyelerde gerçekleşmiştir.



Kaynak: KKTC DPÖ

Aşağıdaki grafik 2018 -2019 yılları için TÜFE ve Dolar kurundaki yüzde değişimleri bir önceki yılın aynı ayına göre kıyaslayarak vermektedir. Haziran 2019'da Dolar kurundaki % 24.69'luk artış TÜFE'deki artışa eşitlendikten sonra kurdaki değişim hızı Ağustos ayına kadar azalarak devam etmiştir. Ağustos ayında tekrar değer kazanan Dolar kuru, Ekim ayı itibarı ile TÜFE'deki yüzde değişim oranına paralel bir seyir izleyerek Aralık ayında tekrar eşitlenerek 2019 yılını tamamlamıştır.



Kaynak: KKTC Merkez Bankası

## SEKTÖREL GELİŞMELER

DEMET BETON KALMAZ

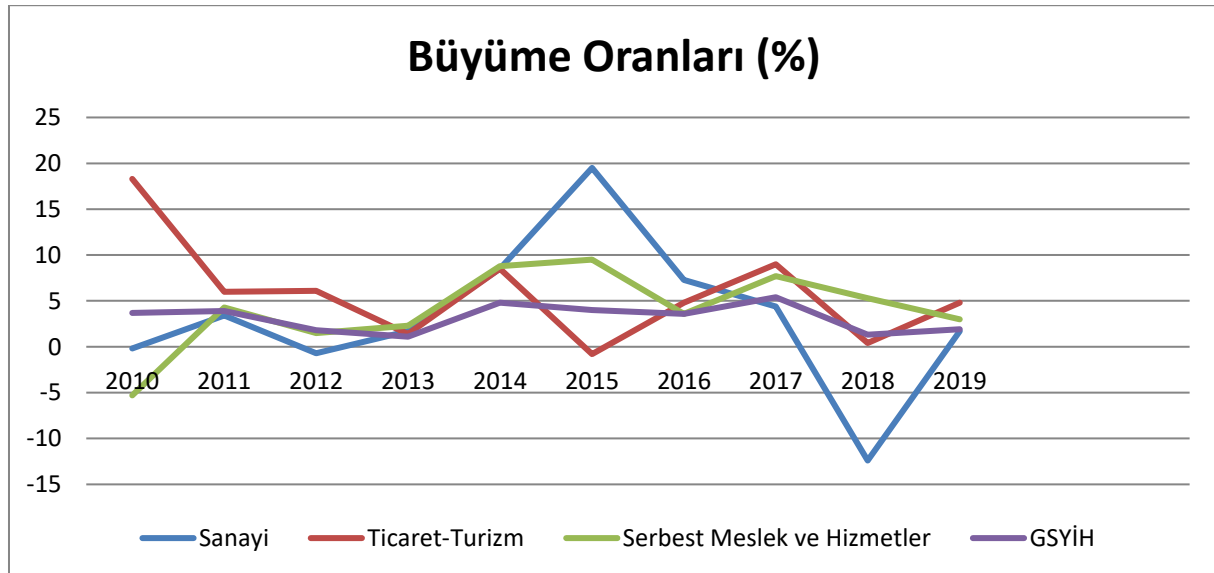
KKTC’de 2019 yılında ticaret ve turizm sektörü diğer sektörleri geride bırakarak GSYİH içerisinde en yüksek paya sahip olan sektör olarak karşımıza çıkmaktadır. Devlet Planlama Örgütü’nden (DPÖ) elde edilen verilere göre sektörün GSYİH içerisindeki payı 2019 yılı için yaklaşık % 22.2 olarak tahminlenmiştir. 2010 ve 2019 yılları arasında GSYİH içerisinde ticaret ve turizm sektörünün payının artan bir trend sergilediği görülmektedir. Tabloda 2010 ve 2019 yılları içerisinde öne çıkan sektörlerin GSYİH içindeki payları görülmektedir. 2010 yılında en yüksek paya kamu hizmetleri sektörü sahipken, 2019 yılında en yüksek paya sahip sektörün turizm ve ticaret sektörü olduğu görülmektedir. Serbest meslek ve hizmetler sektörünün de 2019 yılında GSYİH içerisindeki payı artmış ve 2010 yılında 3. sırada olan yeri 2019 yılında 2. sıraya yükselmiştir. Aynı süreç içerisinde mali müesseseler, tarım ve inşaat sektörlerinin ise GSYİH içerisindeki paylarında düşüş meydana gelmiştir. GSYİH’deki gelişmelerin yıllar içerisinde ekonomide ticaret ve turizm, sanayi, serbest meslek ve hizmetler sektörlerinin öne çıkmasına sebep olduğunu ve genel olarak bakıldığı zaman 2010 yılında KKTC için temel sektörü olan kamunun yerini 2019 yılında ticaret ve turizm sektörüne bıraktığını söyleyebiliriz.

	2010	2011	2012	2013	2014	2015	2016	2017	2018	2019 <sup>(T)</sup>
<b>Tarım</b>	5,9	5,6	5,6	5,3	5,5	6	5,6	4,5	6,2	4,4
<b>Sanayi</b>	9,8	8,9	8,4	8,4	8,8	9,2	9,2	9,7	8,4	10,7
<b>İnşaat</b>	5,6	6,3	4,8	4,9	4,2	4,7	4,4	5,8	5,9	5,4
<b>Ticaret ve Turizm (%)</b>	16	18,7	19,9	20,1	20,6	19,7	19,7	20,1	20,8	22,2
-Toptan ve Perakende Ticaret	10,7	11,1	11,4	11,2	12,3	10,7	10,9	11,1	11,2	11,7
-Otelcilik ve Lokantacılık	5,4	7,6	8,5	8,9	8,3	9	8,7	9	9,6	10,5
<b>Mali Müesseseler</b>	7,2	7,3	7,3	7,6	7,2	7	7,7	6,9	8,1	6,8
<b>Serbest Meslek ve Hizmetler</b>	11,6	11,2	11,5	11,7	11,6	13,9	14,5	15,7	15,8	15,9
<b>Kamu Hizmetleri</b>	21,0	19,9	18,6	17,7	18,1	16,8	15,9	15,1	13,4	14,1

Kaynak:DPÖ

Not: 2019 yılları için tahmini değerler kullanılmıştır.

Ticaret ve turizm sektöründe yaratılan katma değerın reel büyüme hızı 2018 yılından 2019 yılına % 0.4’den % 4.8’e yükselmiş ve 2019 yılında en hızlı büyüyen sektör olma özelliğini kazanmıştır. 2019 yılında en hızlı büyüme kaydeden ikinci sektör % 3’lük büyüme hızı ile serbest meslek ve hizmetler sektörü iken % 2 oranında büyüme kaydeden ve en hızlı büyüyen üçüncü sektör, sanayi sektörü olmuştur.

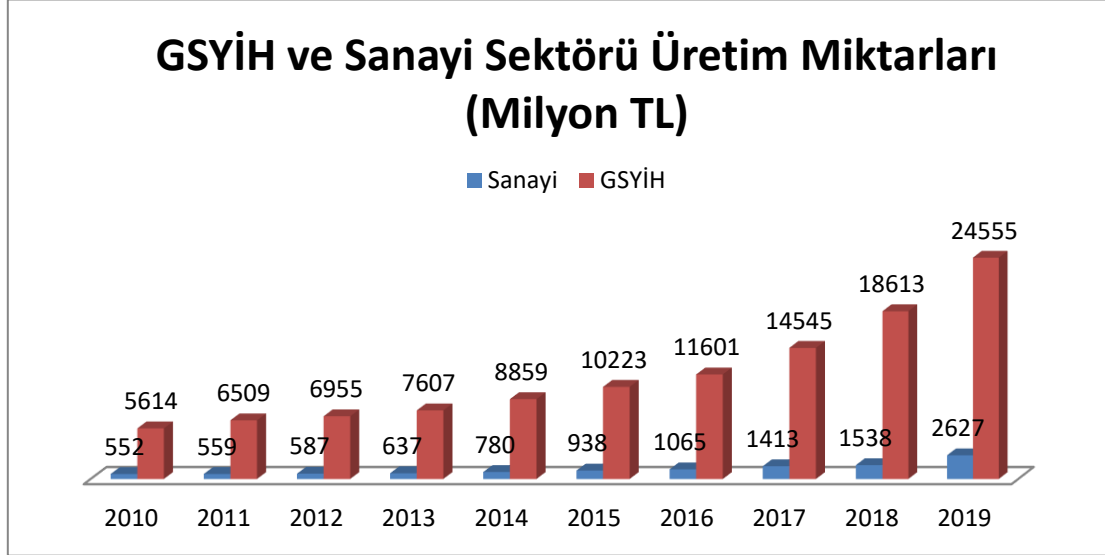


Not: 2019 yılları için tahmini değerler kullanılmıştır.

Yukarıda verilmiş olan grafik 2019 yılında en hızlı büyüme kaydeden üç sektörün ve GSYİH’nın büyüme oranlarını göstermektedir. Sektörlerdeki büyüme oranlarının 2016 yılına kadar GSYİH büyüme oranlarına paralel olmadığı görülmektedir. 2016 yılından sonra sanayi sektörü haricindeki sektörlerdeki ve GSYİH’deki büyüme oranlarının daha uyumlu bir şekilde paralel hale geldiği söylenebilir.

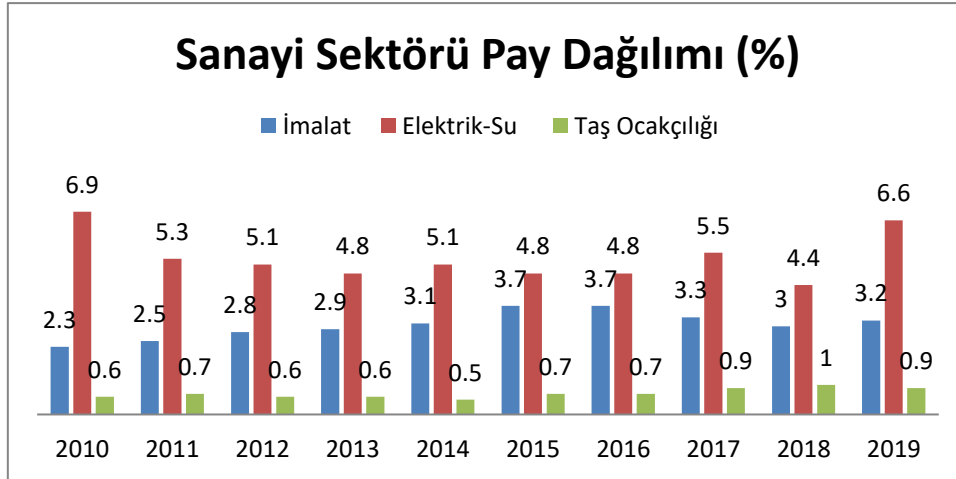
### Sanayi Sektörü

Grafikte 2010 ve 2019 yılları içerisinde sanayi sektörü üretim miktarı ve GSYİH yer almaktadır. Sanayi sektörünün GSYİH içindeki payını yıllar itibarı ile artırdığı görülmektedir. 2019 yılında sanayi sektörünün GSYİH içindeki payı % 10.7'ye ulaşmıştır.



Not:2019 yılları için tahmini değerler kullanılmıştır.

Sanayi sektörü, imalat, taşocakları ve elektrik-su başlıkları olmak üzere 3 başlık altında incelenmektedir. Sanayi sektörü içerisinde en büyük pay elektrik ve su üretimine aitken bunu sırası ile imalat ve taşocakları takip etmektedir. Sanayi sektörünün GSYİH içindeki payı daha önce tabloda verilmişti. Aşağıdaki grafikte ise sektörün toplamı yanında taşocakları, imalat ve elektrik-su alt başlıkları dağılımları yer almaktadır.

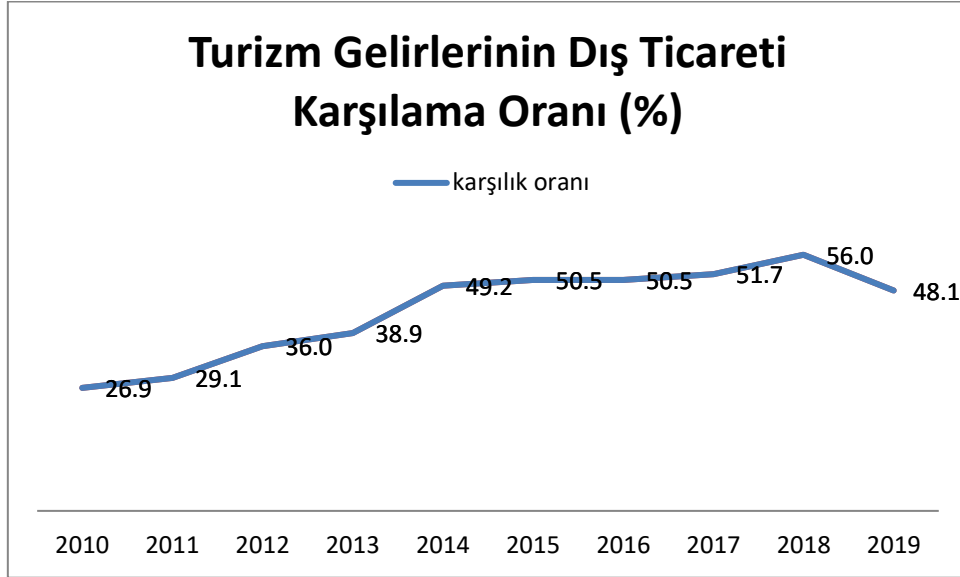


Not:2019 yılları için tahmini değerler kullanılmıştır.

Elektrik-su altbaşlığı, tüm yıllar için sanayi sektörü payının yarısından fazlasını oluşturmaktadır. 2010 yılından itibaren Elektrik-su üretim payı düşüş göstermesine rağmen 2015 yılından itibaren isitkrarlı bir şekilde yükselmeye devam etmiştir. İmalat sanayinin payı ise 2010 sonrasında yükselme göstermesine rağmen son 3 yıl içerisinde aynı seviyede seyretmiştir. Sanayi sektörünün bir alt dalı olan taşocakçılığı GSYİH payı, tüm yıllar için % 1'in altında kalmıştır. 2019 yılında imalat sanayinin henüz 2015 yılı payına ulaşmadığı söylenebilir.

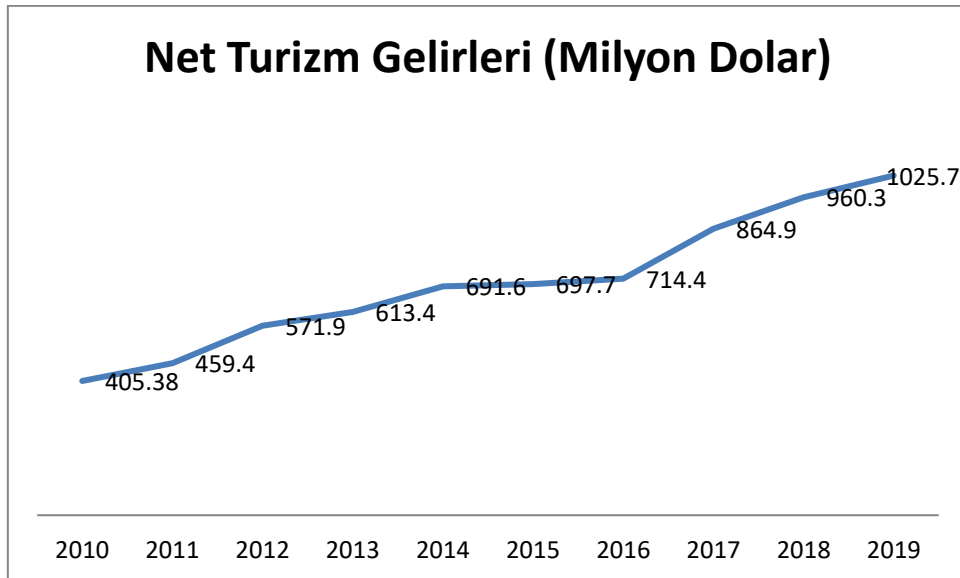
### Turizm Sektörü

Turizm, KKTC ekonomisi açısından oldukça önemlidir. GSYİH içindeki payı 2010 yılında % 5.4 iken bu pay 2019 yılına gelindiğinde yaklaşık olarak iki katına yükselmiş, tahmini değerlerle % 10.5 olarak kaydedilmiştir. Turizm sektörünün diğer bir önemi de, ticari açık veren KKTC’de önemli bir döviz girdisi yaratmasıdır. Grafikte turizm gelirlerinin dış ticaret açığını karşılama oranları yer almaktadır. Son 10 yıl içerisinde turizm gelirlerinin ticaret açığını karşılama oranında önemli bir artış olmuştur. 2010 yılında % 26.9 olan turizm gelirlerinin dış ticaret açığını karşılama oranı, 2019 yılında % 48.1 seviyesine yükselmiştir.



Not: 2019 yılları için tahmini değerler kullanılmıştır.

Aşağıdaki grafikte 2010 yılı itibarı ile turizm gelirlerindeki gelişme Dolar olarak verilmektedir. 2010 sonrasında turizm gelirleri artarak 2019 yılında, 2010 yılına göre % 153 artış göstermiştir.



Not: \*2018 ve 2019 yılları için tahmini değerler kullanılmıştır.

Turizm sektörünün başarısını gösteren önemli göstergelerden biri turistik konaklama tesisleri doluluk oranlarıdır. Aşağıdaki tabloda 2018 ve 2019 yılları ilk 11 aylık dönemlerdeki turistik konaklama tesisleri doluluk oranları ve karşılaştırmalı değişimi görülmektedir. İlk 11 aylık dönemin aylara göre dağılımında 2019 yılının doluluk oranı ilk 5 ay için 2018 yılının doluluk oranlarının altında kalmakta, son 6 ay için ise 2018 yılı kayıtlarının üzerine çıkmaktadır. 2019 yılında turistik konaklama tesisleri doluluk oranları bir önceki yıla göre ilk 11 ayın ortalamasına bakıldığında zaman % 2,1 oranında daha düşük olarak kaydedilmiştir.

Aylar	2018 (%)	2019(%)	Değişim (%)
Ocak	36,7	29,1	-20,7
Şubat	37,7	29,2	-22,5
Mart	49,7	39,6	-20,3
Nisan	52,1	46,9	-10,0
Mayıs	52,2	44,0	-15,7
Haziran	51,4	57,1	11,1
Temmuz	65,2	68,8	5,5
Ağustos	69,6	74,3	6,8
Eylül	60,5	63,7	5,3
Ekim	54,7	62,6	14,4
Kasım	45,8	50,8	10,9
Ortalama	53,5	50,7	-2,1

## DIŞ TİCARET VE ÖDEMELER DENGESİ

KAAN KUTLAY

### Dış Ticaret

KKTC’de, 2018 yılında 100.9 milyon Dolarlık ihracata karşılık, 1,816.4 milyar Dolarlık ithalat gerçekleşmiştir. Bunun sonucunda 1,715.5 milyar Dolarlık ticari açık meydana gelmiştir. 2019 yılı için Ocak-Kasım arası verilere ulaşılmıştır. Son üç yıl için Ocak- Kasım dönemine ait ihracat, ithalat, ticari denge, ihracatın ithalatı karşılama oranı ve ticaret hacmi verileri aşağıdaki tabloda yer almaktadır.

	2017(Ocak-Kasım)	2018(Ocak-Kasım)	2019(Ocak-Kasım)
<b>İhracat (Dolar)</b>	93,042,238	91,149,002	77,125,484
<b>İthalat (Dolar)</b>	1,586,440,045	1,511,962,558	1,284,492,817
<b>Ticari Denge (Dolar)</b>	-1,493,397,807	-1,420,813,556	-1,207,367,333
<b>İhracatın İthalatı Karşılama Oranı(%)</b>	5.86	6.03	6.00
<b>Ticaret Hacmi (Dolar)</b>	1,679,482,283	1,603,111,560	1,361,618,301

Kaynak: KKTC Ticaret Dairesi

Ticaret Dairesi verilerine göre, ihracat, 2018 yılı Ocak-Kasım arasında bir önceki yıla göre %2,03 oranında azalmıştır. 2019 yılında ise %15.36 oranında azalmıştır. İthalat, 2018 yılında %4.69 artmışken, 2019 yılında ise yine %15,04 oranında azalarak 1 milyar 361 milyon Dolar seviyesinde gerçekleşmiştir.

Gelişmekte olan küçük ada ekonomilerinin ortak sorunlarından biri olan ticari açık, 2018 yılında %4.86 oranında azalmıştır. 2019 yılında ise %15.02 oranında azalarak 1 milyar 207 milyon Dolar seviyesine gerilemiştir.

Ülkelerin dış ticaret verileri analiz edilirken, ihracatın ithalatı karşılama oranı da son derece önem arz etmektedir. 2017 yılında %5.86 olan oran, 2018’de %6.03’e yükselmiştir. 2019’da ise %6.00 seviyesine gerilemiştir.

Dünya ile ekonomik entegrasyonu gösteren ticaret hacmi (ihracat+ithalat) 2018 yılında bir önceki yıla göre %4.55 oranında azalmış, 2019 yılında ise bir önceki yıla göre ithalattaki düşüşe bağlı olarak %15.06 oranında azalmış ve 1 milyar 679 milyon Dolar olarak gerçekleşmiştir.

Döviz kuru, dış ticareti etkileyen en önemli makroekonomik faktörlerin başında gelmektedir. TL’de yaşanan hareketlilik, ihraç ve ithal ürün fiyatlarını etkilemektedir. TL’nin yabancı para birimleri karşındaki değer kaybı, ithal ürünlerin fiyatını artırmaktadır. Bunun sonucunda ithalat ve ticari açık azalmaktadır. 2017, 2018 ve 2019 ilk 11 ayında ortalama Dolar Kuru aşağıdaki tabloda yer almaktadır.

	2017 (Ocak- Kasım)	2018 (Ocak- Kasım)	2019 (Ocak- Kasım)
<b>Dolar Kuru</b>	3,64	4,78	5,67

Türk Lirası, 2018 yılının Ocak-Kasım arasında ABD Doları karşısında özellikle Haziran ayındaki hareketlilikten dolayı bir önceki yıla göre %31.32 değer kaybetmiştir. 2018 yılının 3. çeyreğinde yaşanan değer kaybı sonucunda 2019 yılında %18.62'lik bir değer kaybı yaşanarak 5.67 seviyesine yükselmiştir. 2019 yılında ithalatta yaşanan ve ticaret hacmini de etkileyen düşüş, TL'nin Dolar karşındaki değer kaybı ile ilişkilendirilebilir.

KKTC'nin dış dünya ile olan ticareti, TC ve 3. dünya ülkeleri olarak iki grup altında incelenebilmektedir. TC'ye olan ihracatın toplam ihracat içindeki payı, 2018 ve 2019 ilk yarısında sırası ile %55.43 ve %52.8 olarak gerçekleşmiştir. 3. dünya ülkelerine yapılan ihracatın toplam ihracat içindeki payı 2018 ve 2019 yıllarında sırası ile %44.70 ve %47.2 olarak gerçekleşmiştir. İncelenen dönemde TC'ye olan ihracat azalırken, 3. dünya ülkelerine olan ihracat artmıştır. İncelenen dönemde TC'den yapılan ithalat, 2018 ve 2019 yıllarında sırası ile, %62,60 ve %62.20 olarak gerçekleşmiştir. 3. dünya ülkelerinden yapılan ithalatın toplam ithalat içindeki payı sırası ile %37.40 ve %37.80 olarak gerçekleşmiştir.

KKTC'nin değer olarak 2019 yılında ihraç ettiği ürünlerde ilk sırayı süt ürünleri, ikinci sırayı narenciye ve üçüncü sırayı hurdalar almaktadır. İthalatta ise ilk sırayı yakıt, ikinci sırayı taşıt araçları ve üçüncü sırayı alkollü içecekler almaktadır.

### Ödemeler ve Cari İşlemler Dengesi

Ödemeler dengesi, bir ülkede yerleşik kişilerin, şirketlerin ve kurumların diğer ülkeler ile yaptıkları ekonomik işlemlerin muhasebeleştirilmesidir.

	2012	2013	2014	2015	2016	2017	2018	2019 <sup>(T)</sup>
<b>1. Cari İşlemler Dengesi</b>	-125,1	-44,7	-11,7	271,6	287,6	294,4	131,9	112,5
<b>2. Sermaye Hareketleri Dengesi</b>	346,2	259,7	186,9	168,9	71,4	131,4	157,1	164,7
<b>3. Rezerv Hareketleri</b>	-340,8	-219,9	-176,7	-75,8	-79,4	-826,6	69,1	-365,1
<b>4. Net Hata ve Noksan</b>	119,7	4,9	1,5	-364,7	-279,6	400,8	-358,1	87,9

Kaynak: DPÖ

Not: 2019 yılı için tahmini değer kullanılmıştır.

Cari işlemler hesabı, ödemeler bilançosunun en önemli kalemidir. Ülkenin dış ticaret dengesi ve görünmeyen işlem kalemlerini göstermektedir. KKTC, küçük ada ekonomisi özellikleri taşıması nedeni ile önemli oranda dış ticaret açığı bulunmaktadır. Dış ticaret açık verirken, görünmeyen işlemler kalemindeki artış, cari işlemler dengesinin 2014 sonrasında fazla vermesine neden olmuştur. Görünmeyen işlemler kalemi, net turizm gelirleri, yükseköğrenim gelirleri ile TC yardımlarından oluşmaktadır. 2019 verilerinin açıklanmamasından dolayı, cari denge 112.5 milyon Dolar olarak tahmin edilmiştir.

Ödemeler dengesini oluşturan ikinci kalem olan sermaye hareketleri, ülkeye giren yabancı sermayeyi ve ülkeden çıkan sermayeyi muhasebeleştirir. 2019 yılı için tahminlenen rakam, 2012 yılına göre %52.43 oranında azalarak 164.7 milyon Dolar seviyesine gerilemiştir.

2016 yılına kadar rezervlerdeki azalış istikrarlı olarak devam etmiştir fakat 2017 yılında 826.6 milyon Dolar ile en yüksek seviyesine çıkmıştır. 2019 yılı için tahminlenen rakam -365.1 milyon Dolar'dır.

### KAMU BÜTÇESİ

FEHİMAN EMİNER

2019 yılı Ocak-Eylül aylarını kapsayan ilk dokuz aylık dönem sonunda bütçe dengesi 261.9 milyon TL fazla vermiştir. Bütçe dengesi bir önceki yılın aynı döneminde 170.4 milyon TL olarak gerçekleşmişti. 2019 yılında gerçekleşen bütçe fazlası bir önceki yılın aynı dönemine göre % 53.6 artış göstermiştir. Yılın ilk dokuz ayında 2019 tadil bütçesinde yer alan bütçe harcamalarının %60.6'sı gerçekleşmiştir. Bir önceki yılın aynı döneminde gerçekleşen bütçe harcamaları ise toplam bütçe harcamalarının %66.9'u kadardı. 2019 yılı ilk dokuz ayında toplam bütçe gelirlerinin %70.7'si tahsil



edilmiştir. Bir önceki yılın aynı döneminde, bütçe gelirlerinin %69.4'ü tahsil edilmişti. 2019 yılının ilk dokuz aylık bütçe gerçekleşme oranlarındaki değişim dikkate alındığında, harcamalarda %9 oranında bir azalma ve gelirlerde de %1 oranında bir artış gerçekleştiği görülmektedir. 2019 üçüncü çeyrek sonunda bütçe harcamalarının gerçekleşme oranının birçok kalemden geçen yılın aynı döneminin gerisinde kaldığı görülmektedir. Bu dönemde bütçe gelir kalemlerinin bazılarında; vergi gelirleri, fon gelirleri, döner sermaye gelirleri, diğer vergi dışı gelirler ve TC yardımlarında artış gerçekleşmiştir.

2019 yılının ilk üç çeyreği sonunda gerçekleşen bütçe harcama ve gelirleri karşılaştırıldığında harcama kalemlerinde bir önceki yılın aynı dönemine göre mal ve hizmet alımlarının %219 oranında arttığı dikkat çekmektedir. Aynı dönemde harcamalardaki artış oranı %37.8 olmuştur. Bütçe gelirleri ilk dokuz ayda %38 oranında artmıştır. Gelirlerdeki en yüksek artış ise vergi dışı gelirlerde %107.2 oranı ile sağlanmıştır. Aynı dönemde TC yardımlarında bir önceki yılın aynı dönemine göre %68.3 oranında bir artış gerçekleştiği de görülmektedir.

	2018 Ocak - Eylül Gerçekleşme	2019 Ocak - Eylül Gerçekleşme	2018-2019 D3 Sonu Değişim (%)	2018 D3 sonu Gerçekleşme (%)	2019 D3 Sonu Gerçekleşme (%)	2018-2019 D3 Sonu Gerçekleşme Değişim (%)
<b>HARCAMALAR</b>	<b>3.648.257.968</b>	<b>5.027.791.246</b>	<b>37,8</b>	<b>66,9</b>	<b>60,6</b>	<b>-9,4</b>
-Personel Giderler	1.240.953.149	1.638.132.349	32,0	66,2	66,9	1,1
-SGK Devlet Primi Giderleri	64.704.599	90.729.612	40,2	71,9	-70,3	-2,2
-Mal ve Hizmet Alım Giderleri	206.162.853	657.566.194	219,0	57,2	76,7	34,1
-Faiz Giderleri	1.987.458	4.244.060	113,5	100	2,1	-97,9
-Cari Transferler	1.546.697.189	2.024.237.723	30,9	69	69,2	0,3
-Yatırım Giderleri	86.500.162	101.369.457	17,2	60,1	44,3	-26,3
-Fon Giderleri Toplamı	179.659.139	214.984.408	19,7	72,5	65,1	-10,2
-Döner Sermaye Giderleri	5.261.402	4.512.591	-14,2	58,7	40	-31,9
-TC Yardım Toplamı	308.803.826	292.014.852	-5,4	63,2	42,1	-33,4
-TC Kredi Toplamı	7.528.189 0	0	-	17,5	0,0	-
<b>GELİRLER</b>	<b>3.818.743.557</b>	<b>5.289.706.759</b>	<b>38,5</b>	<b>69,4</b>	<b>70,7</b>	<b>1,9</b>
-Vergi Gelirleri	2.670.587.675	3.492.953.208	30,8	70,3	79,2	12,7
-Fon Gelirleri	513.026.039	634.802.604	23,7	68,1	71,7	5,3
-Döner Sermaye Gelirleri	11.333.337	15.034.938	32,7	95,8	131,6	37,4
-Diğer Vergi Dışı Gelirleri	304.115.185	630.193.181	107,2	82,6	216,5	162,1
-Sermaye Gelirleri	1.262.921	938.052	-99,9	90,5	46,9	-48,2
-Diğer Gelirler	90.463.499	85.436.343	-5,6	69,3	40,1	-42,1
-Alacaklardan Tahsilat	0	32.010.978	-	0,0	7	-
-Red ve İadeler	-35.220.720	-28.338.209	-19,5	100	48,86	-51,1
<b>Toplam TC Yardım ve Kredile</b>	<b>263.175.621</b>	<b>426.675.665</b>	<b>62,1</b>	<b>54</b>	<b>33,6</b>	<b>-37,8</b>
-TC Yardım	253.575.752	426.675.665	68,3	56,7	61,39	8,3
-TC Krediler	9.599.869	0	-	23,5	0,0	-
<b>BÜTÇE DENGESİ</b>	<b>170.485.590</b>	<b>261.915.514</b>	<b>53,6</b>			

Kaynak: KKTC Maliye Bakanlığı

Not: 2018 Ocak - Eylül gerçekleşme oranı 2018 gerçekleşme bütçe rakamları kullanılarak ve 2019 Ocak - Eylül gerçekleşme oranı 2019 tadil bütçe rakamları kullanılarak hesaplanmıştır.

2019 yılı üçüncü çeyrek bütçe verileri bir önceki yılın aynı dönemi ile karşılaştırıldığında bütçe harcamalarında %45.6 oranında ve bütçe gelirlerinde de %70.2 oranında artış gerçekleştiği görülmektedir. 2019 yılı üçüncü çeyreği 2019 yılı ikinci çeyreği ile karşılaştırıldığında, toplam harcamalar %27.8 ve toplam gelirler de %63.1 oranında artmıştır. 2019 yılının ikinci çeyreğinde 104 milyon TL açık veren bütçe dengesi, üçüncü çeyrekte 38.9 milyon TL fazla vermiştir.

	2018 D3 Gerçekleşme (milyon TL)	2019 D3 Gerçekleşme (milyon TL)	% Değişim 2018-2019 D3	2019 D2 Gerçekleşme (milyon TL)	% Değişim 2019 D2-D3
<b>Toplam Harcamalar</b>	<b>1.383,2</b>	<b>2.014,9</b>	<b>45,6</b>	<b>1.576,2</b>	<b>27,8</b>
<b>Toplam Gelirler</b>	<b>1.410,6</b>	<b>2.400,8</b>	<b>70,2</b>	<b>1.472,2</b>	<b>63,1</b>
<b>Bütçe Dengesi</b>	<b>27,4</b>	<b>385,9</b>	<b>1.308,4</b>	<b>-104,0</b>	

Kaynak: KKTC Maliye Bakanlığı

2019 yılı üçüncü çeyreğinde bütçe vergi gelirlerinin toplam bütçe gelirleri içindeki payı 2018 yılı aynı dönemi ile karşılaştırmalı olarak aşağıdaki tabloda yer almaktadır. 2019 yılı üçüncü çeyreğinde 2018 yılının aynı dönemine göre toplam gelirler %70 oranında artarken, vergi gelirleri %39 oranında artış göstermiştir. Vergi gelirlerinin toplam gelirler içindeki payı, 2018 yılının üçüncü çeyreğinde %73.4 iken 2019 yılının üçüncü çeyreğinde %60 olarak gerçekleşmiştir. Bir önceki yılın aynı dönemine göre gerçekleşen vergi gelirleri %18 oranında azalmıştır. Bu dönemde gerçekleşen vergi gelirleri 2019 yılında gerçekleşmesi tahmin edilen vergi gelirlerinin %32,8'i kadardır. 2019 yılının ikinci çeyreğinde bu oran %26 olarak gerçekleşmişti.

	2018 D3	2019 D3	Değişim (%)
<b>Toplam Gelirler</b>	1.410,6	2.400,8	70
<b>Vergi Gelirleri</b>	1.035,7	1.437,4	39
<b>Vergi gelirlerinin toplam gelirler içindeki payı (%)</b>	73,4	60	-18

Kaynak: KKTC Maliye Bakanlığı

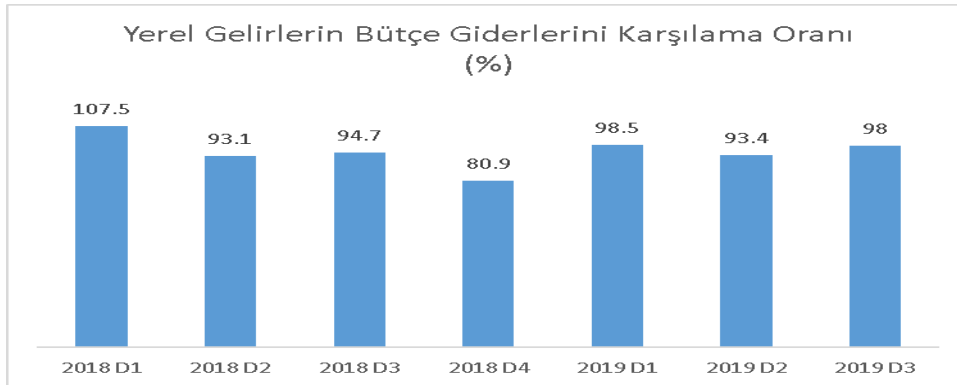
2019 yılı üçüncü çeyreğinde bütçe harcamaları bir önceki yılın aynı dönemine göre %45.7 oranında artış göstermiştir. Tabloda yer alan verilere göre, personel giderlerinde 2018 yılının aynı dönemine göre %28.6 oranında artış gerçekleşmiştir. 2019 yılı bütçe tahminine göre, 2019 bütçe yılı sonunda personel giderleri bir önceki yıla göre %26.7 artış gösterecektir. 2019 yılı üçüncü çeyreğinde cari transferler bir önceki yılın aynı dönemine göre %16.8 oranında artış göstermiştir. 2019 yılında cari transferlerin bir önceki yıla göre %28.8 oranında artacağı tahmin edilmektedir. Mal ve hizmet alımlarında 2019 yılı üçüncü çeyreğinde %359 oranında artış gerçekleşmiştir. 2019 yılında mal ve hizmet alımlarının %30.1 oranında artacağı tahmin edilmektedir.

	2018 D3 (milyon TL)	2019 D3 (milyon TL)	Değişim (%)
<b>Personel Giderleri</b>	517,7	666,0	28,6
<b>Cari Transferler</b>	671,7	784,8	16,8
<b>Mal ve Hizmet Alım Giderleri</b>	103,8	476,6	359,2
<b>Sermaye Giderleri ve Transferler</b>	60,1	47,6	-20,8
<b>Diğer Giderler</b>	29,9	39,9	33,4
<b>Toplam Harcamalar</b>	1.383,2	2.014,9	45,7

Kaynak: KKTC Merkez Bankası

Yerel gelirlerin bütçe giderlerini karşılama oranı, bütçe finansmanı açısından önem taşımaktadır. 2019 yılı tahmini değerler dikkate alındığında, 2018 yılına göre %160 oranında artması beklenen yardım ve krediler ile yerel gelirlerin yerel giderleri karşılama oranının %75.3'e gerilemesi planlanmaktadır.

Grafikte yerel gelirlerin bütçe giderlerini karşılama oranları yer almaktadır. 2019 yılı üçüncü çeyreğinde %98 olarak gerçekleşen bu oran, 2018 yılının aynı döneminde %94.7 olarak gerçekleşmişti.



Kaynak: KKTC Merkez Bankası

**Parasal Gelişmeler**

KKTC ekonomisinde, M1, M2 ve M3 başlıca para arzı göstergeleri arasında bulunmaktadır. M1, en dar kapsamlı para arzı göstergesi olarak ekonomideki nakit para, vadesiz mevduat ve çeklerin toplamını göstermektedir. KKTC Merkez Bankası'ndan sağlanan veriler ile oluşturulan tabloda görüldüğü üzere, 2018 yılının üçüncü çeyreğinde 6,244.7 milyon TL olan M1 para arzı, 2019 yılının üçüncü çeyreğinde 6,775.1 milyon TL'ye yükselmiştir. Bir yıllık dönem içinde en dar para tanımı olarak bilinen M1 para göstergesinde %8.49'lık artış görülmüştür. M1 para arzı göstergesine ek olarak, tasarruf ve kısa dönem vadeli mevduatların dâhil olması ile hesaplanan M2 para arzı göstergesi, KKTC için 2018 yılının üçüncü çeyreğinde 28,565.7 milyon TL olarak gerçekleşirken, 2019 yılı üçüncü çeyreğinde 30,109.1 milyon TL'ye yükselmiştir. Bir yıl önceki çeyrek ile karşılaştırıldığında ise %5.40 oranında bir yükseliş olduğu görülmektedir. En geniş para arzı tanımı olarak bilinen M3 göstergesi ise KKTC'de 2018 yılının üçüncü çeyreğinde 30,698.9 milyon TL iken, 2019 yılının üçüncü çeyreğinde 33,243.7 milyon TL'ye yükselmiştir. Bir önceki yılın aynı çeyreğine göre, %8.29'lık bir artış göstermiştir.

**Finansal Gelişmeler**

KKTC'deki bankacılık sektörünün genel görünümünü incelemek amacıyla, sektöre ait finansal derinleşme göstergeleri ve bankacılık performans rasyoları hesaplanmıştır. Finansal derinleşmeye ait göstergelerden biri olan Toplam Aktifler / GSYİH rasyosu, KKTC bankacılık sektöründe 2018 yılı üçüncü çeyreğinde % 187.8 iken, 2019 yılının üçüncü çeyreğinde %154.2 seviyesine gerilemiştir. İkinci bir finansal derinleşme göstergesi olarak, toplam mevduat oranının GSYİH oranına bakıldığında, 2018 yılı üçüncü çeyreğinde %151.3 olan oranın, 2019 yılı üçüncü çeyreğinde % 124.1 oranına gerilediği görülmektedir. Tabloda görüldüğü üzere, bir diğer finansal derinleşme oranı olan GSYİH içindeki toplam brüt kredilerin payı da 2018 yılının üçüncü çeyreğinde % 106.1 iken, 2019 yılının üçüncü çeyreğinde % 82.3'e gerilemesi sonucu, bir önceki yıl aynı döneme göre % 22.43'lik azalış kaydetmiştir. KKTC bankacılık sektörünün performansını değerlendirmeye yönelik olarak hesaplanan göstergelerde ise bir önceki yılın son çeyreğine göre artış ve azalışlar gözlenmiştir. Detaylı olarak incelendiğinde, 2018 yılının üçüncü çeyreğinde likit aktiflerin toplam aktifler içindeki payı %27.64 iken, bu oranın 2019 yılının üçüncü çeyreğinde %32.10'a yükseldiği görülebilir. Tahsili Gecikmiş Alacakların (TGA) brüt krediler içindeki payı bir önceki yıla kıyasla artış göstermiş ve %5.64 olarak gerçekleşmiştir. Brüt kredilerin çeyrek dönemlik büyüme hızı da 2018 yılının üçüncü çeyreğinde %13.98 iken, 2019 yılı üçüncü çeyreğinde -%0.72 oranına düşmüştür. Brüt kredilerin toplam aktifler içindeki payı, 2018 yılının üçüncü çeyreğinde % 56.51 iken, 2019 yılı üçüncü çeyreğinde %55.36 olarak gerçekleşmiş ve bir önceki döneme göre % 4.37'lik bir düşüş gerçekleşmiştir. Brüt krediler içindeki payı artan Tahsili Gecikmiş Alacaklar, aynı yılın bir önceki dönemine göre, %16.01'lik artışla, 2019 yılı üçüncü çeyreğinde 1,140 milyon TL'ye yükselmiştir. Aşağıdaki tabloda para arzı, finansal derinleşme ve bankacılık performans göstergelerine ait veriler yer almaktadır.

	Para Arzı Verileri (Milyon TL)			Finansal Derinleşme (%)			Performans Rasyoları				TGA Tahsili Gecikmiş Alacaklar (milyon TL)
	M1	M2	M3	Toplam Aktifler / GSYH	Toplam Mevduat/ GSYH	Toplam Brüt Krediler/ GSYH	Nakit ve Nakit Benzeri Kalemler / Top. Aktifler (%)	TGA / Brüt Krediler (%)	Brüt Krediler / Top. Aktifler (%)	Brüt Kredilerdeki Çeyrek Büyüme Hızı (%)	
2017D3	4.126,2	19.847,4	21.240,3	169,2	135,3	96,4	27,80	6,06	57,02	2,65	850,2
2017D4	4.403,3	21.181,5	22.789,8	179,6	145,1	105,2	27,42	5,72	58,61	9,11	874,9
2018D1	4.826,2	22.844,7	24.492,6	148,8	120,1	87,0	26,37	5,72	58,47	5,81	926,0
2018D2	5.342,4	24.489,5	26.341,2	161,5	129,7	93,1	26,69	5,46	57,67	7,01	946,5
2018D3	6.244,7	28.565,7	30.698,9	187,8	151,3	106,1	27,64	4,97	56,51	13,98	982,6
2018D4	5.726,7	26.846,9	28.868,4	177,2	142,1	101,6	30,14	5,53	57,33	-4,28	1.044,7
2019D1	6.297,8	29.051,7	31.226,9	144,4	115,9	80,7	30,44	5,47	55,92	4,85	1.085,3
2019D2	6.581,7	30.066,1	32.390,9	150,3	120,4	82,9	30,77	5,42	55,15	2,64	1.102,7
2019D3	6.775,1	30.109,1	33.243,7	154,2	124,1	82,3	32,1	5,64	55,36	-0,72	1.140

Kaynak: KKTC Merkez Bankası

Ortalama Faiz Oranları (%)	TL			DOLAR			AVRO			GBP		
	Gecelik	1 hafta	1 ay	Gecelik	1 hafta	1 ay	Gecelik	1 hafta	1 ay	Gecelik	1 hafta	1 ay
2018 D1	7,75	9,75	10,00	0,50		1,72	0,50	0,7	0,86	0,75		1,25
2018 D2	8,99	10,88	10,24	0,55		1,72	0,50		0,75	0,75		1,34
2018 D3	12,59	14,67	16,75	1,04	3,11	2,45	0,50		1,90	0,75	2,00	2,14
2018 D4	18,25	19,75	22,14	1,25	3,25	3,75	0,50		2,38	0,75		2,95
2019 D1	18,12	19,74	19,98	1,25		3,67	0,50		-	0,74	2,00	3,26
2019 D2	17,80	19,71	20,64	1,25			0,50	1,50	2,00	0,65	2,00	3,00
2019D3	14,76	16,69	18,50	1,25		1,50	0,32		0,70	0,53		1,40

Kaynak: KKTC Merkez Bankası

MB Kullanılabilir Rezervleri	Türk Lirası (milyon)	Dolar (milyon)	GBP (milyon)	Avro (milyon)
2008	813,9	136,2	153,0	65,1
2009	983,6	61,7	182,5	72,6
2010	1.015,7	72,7	201,8	77,5
2011	1.129,7	74,0	195,0	82,5
2012	1.269,3	91,0	247,7	132,5
2013	1.567,7	121,4	299,7	120,2
2014	1.597,7	151,1	355,9	148,1
2015	1.732,0	218,9	430,6	189,0
2016	2.456,7	219,0	513,8	247,0
2017	2.630,3	233,7	581,9	356,3
2018*	3.030,9	243,1	541,9	428,1

Kaynak: KKTC Merkez Bankası

Not: \*Kesinleşmemiş veriler.

	TÜFE (%)	İşsizlik (%)	GSYİH (%)	Kişi Başı GSMH (\$)	İthalat (\$)	İhracat (\$)
2008	14,5	9,8	-3,4	16.158	1.680.657.180	83.664.138
2009	5,7	12,4	-5,7	13.930	1.326.165.192	71.063.766
2010	3,3	11,9	3,6	14.703	1.604.180.665	96.419.909
2011	14,7	9,7	4	15.404	1.699.927.963	119.896.086
2012	3,6	8,7	0,5	15.038	1.703.913.963	122.367.128
2013	10,2	8,4	1,3	15.302	1.699.426.431	120.681.239
2014	6,5	8,3	4,9	15.109	1.784.276.212	133.985.090
2015	7,8	7,4	4,1	13.737,2	1.500.577.384	118.132.644
2016	10,2	6,4	3,8	13.427,9	1.557.190.254	105.487.908
2017	14,7	5,8	5,4	14.187	1.778.450.022	105.615.988
2018	29,9	6,9	2,6	12.700,6*	1.816.364.351	100.851.945
2019 D1	29,3	-	1,9*	-	325.909.653	28.895.825

Kaynak: DPÖ

Note: \*Tahmini

KKTC Merkez Bankası Döviz Kurları	ABD Doları		AVRO		GBP	
	Alış	Satış	Alış	Satış	Alış	Satış
2012	1,7826	1,7912	2,3517	2,3630	2,8708	2,8858
2013	2,1343	2,1381	2,9365	2,9418	3,5114	3,5297
2014	2,3189	2,3230	2,8207	2,8258	3,5961	3,6149
2015	2,9076	2,9128	3,1776	3,1833	4,3007	4,3231
2016	3,5192	3,5255	3,7099	3,7166	4,3189	4,3414
2017	3,7719	3,7787	4,5155	4,5237	5,0803	5,1068
2018 Ocak	3,7795	3,7863	4,6824	4,6908	5,3025	5,3301
2018 Haziran	4,5607	4,5690	5,3092	5,3188	5,9810	6,0122
2018 Eylül	5,9902	6,0010	6,9505	6,9631	7,8079	7,8486
2018 Aralık	5,2609	5,2704	6,0280	6,0388	6,6528	6,6875
2019 Mart	5,6284	5,6386	6,3188	6,3302	7,3354	7,3736
2019 Haziran	5,7551	5,7654	6,5507	6,5625	7,2855	7,3235

Kaynak: KKTC Merkez Bankası

**ÇEKİNCE :**

“Burada yer alan yatırım bilgi, yorum ve tavsiyeleri yatırım danışmanlığı kapsamında değildir. Yatırım danışmanlığı hizmeti, yetkili kuruluşlar tarafından kişilerin risk ve getiri tercihleri dikkate alınarak kişiye özel sunulmaktadır. Burada yer alan yorum ve tavsiyeler ise genel niteliktedir. Bu tavsiyeler mali durumunuz ile risk ve getiri tercihlerinize uygun olmayabilir. Bu nedenle, sadece burada yer alan bilgilere dayanılarak yatırım kararı verilmesi beklentilerinize uygun sonuçlar doğurmayabilir.”

Bu rapordaki bilgi ve fikirler, güvenilir olduğuna inanılan kaynaklardan derlenerek ve sadece bilgi vermek amacıyla hazırlanmıştır. Turkish Bank Grup (Türk Bankası Ltd., Turkish Bank A.Ş, Turkish Yatırım Menkul Değerler A.Ş, Turkish Bank UK. Ltd., Allied Turkish Bank IBU Ltd.), bu bilgilerin doğruluğu veya bütünlüğü konusunda bir garanti veremez. Bu rapordaki görüşler, tahmin ve projeksiyonlar, raporu hazırlayan analistlerin fikirlerini yansıtmaktadır. Analistler, görüş ve tahminlerini haber vermeksizin değiştirme hakkına sahiptirler. Turkish Bank Grup bu rapordaki bilgilerin eksikliğinden veya yanlışlığından dolayı hiçbir şart altında sorumlu tutulamaz.