

tb TÜRK BANKASI



KKTC EKONOMİ RAPORU

2019/3

Hazırlayan

Lefke Avrupa Üniversitesi

Ekonomi Bölümü

tb TURKISHBANK GROUP

www.turkishbank.net

☎ 0392 444 73 73

☎ 0533 846 73 73

info@turkishbank.net

[f](#) [@](#) [in](#) [t](#) TurkBankasi

KAMU BÜTÇESİ**FEHİMAN EMİNER**

2019 yılı bütçesi ilk iki çeyrek harcama ve gelirleri ile ilgili veriler KKTC Maliye Bakanlığı tarafından sunulmaktadır. İlk altı ay verileri ve gerçekleşme oranları 2018 yılının aynı dönemi ile karşılaştırmalı olarak tabloda yer almaktadır. 2018 yılına paralel bir seyir izleyen 2019 yılı ilk altı ay verilerinde harcamaların tüm kalemlerinde ilk altı ay gerçekleşme oranının toplam tahmin edilen miktarın %50'sine ulaşmadığı görülmektedir. 2018 yılının ilk 6 ayında %100 oranında gerçekleşen faiz giderleri 2019 yılının aynı döneminde %1.8 olarak gerçekleşmiştir. Döner sermaye gelirleri, 2019 yılında 2018 yılının aynı dönemine göre daha yüksek oranda gerçekleşerek toplam bütçe tahmininin üzerinde bir rakama ulaşmıştır. Aynı şekilde bütçede yer alan "Diğer Vergi Dışı Gelirler" de yılın ilk altı ayında tahmin edilen yıllık gelirin üzerinde gerçekleşmiştir. 2018 yılı ilk altı ayında bütçe gelirlerinde yer alan TC Yardım ve Krediler %33.45 oranında gerçekleşirken, 2019 yılının aynı döneminde gerçekleşmemiştir. 2019 yılı düzeltilmiş bütçe tahmininde bütçe açığı yaklaşık 757 milyon TL olarak tahmin edilmiş ve yılın ilk altı ayında yaklaşık 124 milyon TL bütçe açığı gerçekleşmiştir.

| | 2018 Ocak - Haziran Gerçekleşme | 2019 Ocak - Haziran Gerçekleşme | 2018 (%) | 2019 (%) |
|-------------------------------------|---------------------------------|---------------------------------|--------------|--------------|
| HARCAMALAR | 2.265.104.235 | 3.012.864.075 | 41,54 | 36,63 |
| -Personel Giderler | 782.321.910 | 1.045.593.053 | 41,73 | 43,76 |
| -SGK Devlet Primi Giderleri | 41.175.429 | 58.975.006 | 49,27 | 47,96 |
| -Mal ve Hizmet Alım Giderleri | 116.328.511 | 192.781.687 | 32,24 | 41,00 |
| -Faiz Giderleri | 1.987.458 | 4.244.060 | 100,00 | 1,81 |
| -Cari Transferler | 967.632.985 | 1.371.553.481 | 43,18 | 47,52 |
| -Yatırım Giderleri | 43.149.074 | 55.365.840 | 30,15 | 26,63 |
| -Fon Giderleri Toplamı | 117.556.869 | 126.370.159 | 47,55 | 40,34 |
| -Döner Sermayelerin Giderleri | 3.490.708 | 2.604.882 | 38,98 | 27,29 |
| -TC Yardım Toplamı | 191.461.291 | 155.375.907 | 42,85 | 22,36 |
| -TC Kredi Toplamı | 0 | 0 | 0,00 | 0,00 |
| GELİRLER | 2.408.136.692 | 2.888.905.334 | 43,76 | 38,70 |
| -Vergi Gelirleri | 1.632.040.300 | 2.048.821.819 | 42,95 | 46,45 |
| -Fon Gelirleri | 326.088.763 | 404.483.880 | 43,29 | 45,76 |
| -Döner Sermaye Gelirleri | 9.009.459 | 11.442.179 | 76,14 | 108,63 |
| -Diğer Vergi Dışı Gelirleri | 245.527.792 | 383.181.565 | 66,70 | 131,58 |
| -Sermaye Gelirleri | 667.205 | 416.616 | 47,81 | 20,83 |
| -Diğer Gelirler | 57.602.181 | 53.290.808 | 44,15 | 27,05 |
| -Red ve İadeler | -25.882.381 | -12.731.534 | 73,52 | 21,95 |
| Toplam TC Yardım ve Krediler | 163.083.372 | 0 | 33,45 | 0,00 |
| -TC Yardım | 163.083.372 | 0 | 36,50 | 0,00 |
| -TC Krediler | 0 | 0 | 0,00 | 0,00 |
| BÜTÇE DENGESİ | | -123.958.741 | | 16,5 |

Kaynak: KKTC Maliye Bakanlığı

Not:2018 Ocak - Haziran gerçekleşme oranı 2018 gerçekleşme bütçe rakamları kullanılarak ve 2019 Ocak Haziran gerçekleşme oranı 2019 tadil bütçe rakamları kullanılarak hesaplanmıştır.

Aşağıdaki tabloda 2018 ve 2019 ikinci çeyrek bütçe harcama ve gelirleri ile bir önceki yılın aynı dönemine göre gerçekleşen değişim oranı yer almaktadır. Tabloda yer alan rakamlara göre, 2019 yılı ikinci çeyreğinde bütçe harcamaları bir önceki yılın aynı dönemine göre %19.1 oranında artış gösterirken, bütçe gelirleri sadece %5.5 oranında artmıştır. Bir önceki yılın aynı dönemine göre bütçe gelir ve gider dengesinde yaşanan bu değişim, 2018 yılı ikinci çeyreğinde yaklaşık 72 milyon olan bütçe fazlasının 2019 yılı aynı döneminde 104 milyon açık olarak gerçekleşmesi ile sonuçlanmıştır.

| | 2018 D2 Gerçekleşme (milyon TL) | 2019 D2 Gerçekleşme (milyon TL) | Değişim (%) |
|--------------------------|---------------------------------|---------------------------------|---------------|
| Toplam Harcamalar | 1.323,8 | 1.576,2 | 19,1 |
| Toplam Gelirler | 1.396,0 | 1.472,2 | 5,5 |
| Bütçe Dengesi | 72,2 | -104,0 | -244,0 |

Kaynak: KKTC Maliye Bakanlığı

2019 yılı ikinci çeyreğinde bütçe vergi gelirlerinin toplam bütçe gelirleri içindeki payı, 2018 yılı aynı dönemi ile karşılaştırılmalı olarak aşağıdaki tabloda yer almaktadır. 2019 yılı ikinci çeyreğinde 2018 yılının aynı dönemine göre toplam gelirler sadece %5.5 oranında artarken, vergi gelirleri %29.9 oranında artış göstermiştir.

Vergi gelirlerinin toplam gelirler içindeki payı, 2018 yılının ikinci çeyreğinde %63 iken 2019 yılının ikinci çeyreğinde %78 olarak gerçekleşmiştir. 2019 yılı ikinci çeyreğinde vergi dışı gelirlerin payının 2018 yılının ikinci çeyreğine göre azalmış olduğu KKTC Maliye Bakanlığı verilerinde yer almaktadır. Bu dönemde gerçekleşen vergi gelirleri 2019 yılında gerçekleşmesi tahmin edilen vergi gelirlerinin %26'sı kadardır.

| | 2018 D2 | 2019 D2 | Değişim (%) |
|---|---------|---------|-------------|
| Toplam gelirler | 1.396,0 | 1.472,2 | 5,5 |
| Vergi gelirleri | 884,3 | 1.148,3 | 29,9 |
| Vergi gelirlerinin toplam gelirler içindeki payı (%) | 63 | 78 | 23,8 |

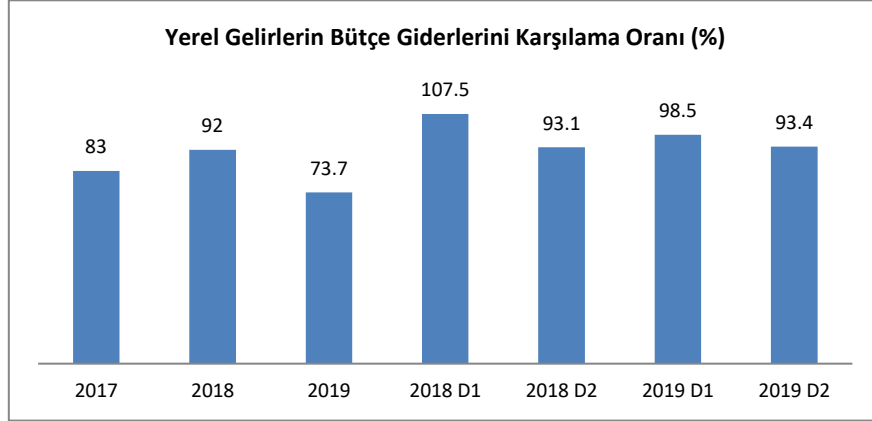
Kaynak: KKTC Maliye Bakanlığı

2019 yılının ikinci çeyreğinde bütçe harcamaları bir önceki yılın aynı dönemine göre %19.1 oranında artış göstermiştir. Tabloda yer alan verilere göre personel giderlerinde 2018 yılının aynı dönemine göre %33 oranında artış gerçekleşmiştir. 2019 yılı bütçe tahminine göre 2019 bütçe yılı sonunda personel giderleri bir önceki yıla göre %26.7 artış gösterecektir. 2019 yılı ikinci çeyreğinde cari transferler bir önceki yılın aynı dönemine göre %13.4 oranında artış göstermiştir. 2019 yılında cari transferlerin bir önceki yıla göre %28.8 oranında artması tahmin edilmektedir. Sermaye giderleri ve transferlerde ise 2019 ikinci çeyreğinde bir önceki yılın aynı dönemine göre %41.3 oranında düşüş gerçekleşmiştir. Mal ve hizmet alımlarında 2019 yılı ilk çeyreğinde %28.1 oranında artış gerçekleşmiştir. 2019 yılında mal ve hizmet alımlarının %30.1 oranında artacağı tahmin edilmektedir. 2019 yılı ikinci çeyreğinde %47.8 payla cari transferler toplam harcamalar içerisinde en yüksek paya ve %38.96 ile personel giderleri de ikinci en yüksek paya sahip olmuştur. 2019 ikinci çeyrek toplam harcamalar, 2019 tahmini bütçe harcamalarının %19.2'sini oluşturmaktadır.

| | 2018 D2 (milyon TL) | 2019 D2 (milyon TL) | Değişim (%) |
|---|------------------------|------------------------|----------------|
| Personel Giderleri | 461,8 | 614,0 | 33,0 |
| Cari Transferler | 665,8 | 754,7 | 13,4 |
| Sermaye Giderleri ve Transferler | 56,9 | 33,4 | -41,3 |
| Mal ve Hizmet Alım Giderleri | 106,7 | 136,7 | 28,1 |
| Diğer Giderler | 32,6 | 37,4 | 14,7 |
| Toplam | 1.323,8 | 1.576,2 | 19,1 |

Kaynak: KKTCMB

Yerel gelirlerin bütçe giderlerini karşılama oranı, bütçe finansmanı açısından önem taşımaktadır. 2009 yılında yerel gelirlerin bütçe giderlerini karşılama oranı %62 iken, 2017 yılında ilk kez %83 seviyesine ve 2018 yılında %92 ile en yüksek seviyeye ulaşmıştır. 2019 yılı tahmini değerler dikkate alındığında, 2018 yılına göre %160 oranında artması beklenen yardım ve krediler ile yerel gelirlerin yerel giderleri karşılama oranının %75.3'e gerilemesi planlanmaktadır. Grafikte yerel gelirlerin bütçe giderlerini karşılama oranları yer almaktadır. 2019 yılı ikinci çeyreğinde bu oran %93.4 olarak gerçekleşmiş ve 2018 yılının aynı döneminde gerçekleşen oranı takip etmiştir.



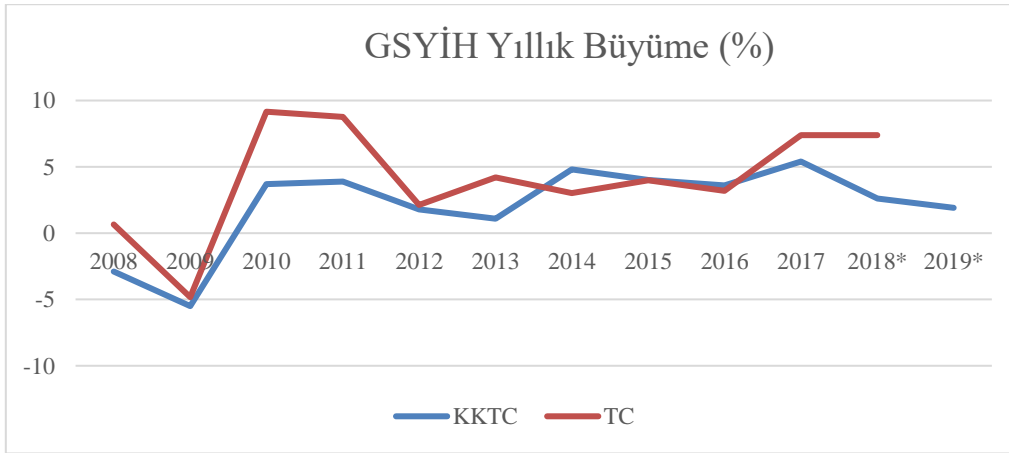
Kaynak: DPÖ, Maliye Bakanlığı

EKONOMİK BÜYÜME, İSTİHDAM VE ENFLASYON

NURU GİRİTLİ

Ekonomik Büyüme

Küresel ekonomik büyüme hızı düşük seviyelerde kalmaya devam ederken, KKTC Merkez Bankası verilerine göre, 2019 yılı için ekonomik büyüme oranı % 1.9 olarak tahmin edilmektedir. Ekonomik büyümenin azalacağı beklentisi, 2018'in üçüncü çeyreğinde yaşanan döviz krizi ile birlikte enerji fiyatlarının artmasından kaynaklanmaktadır.

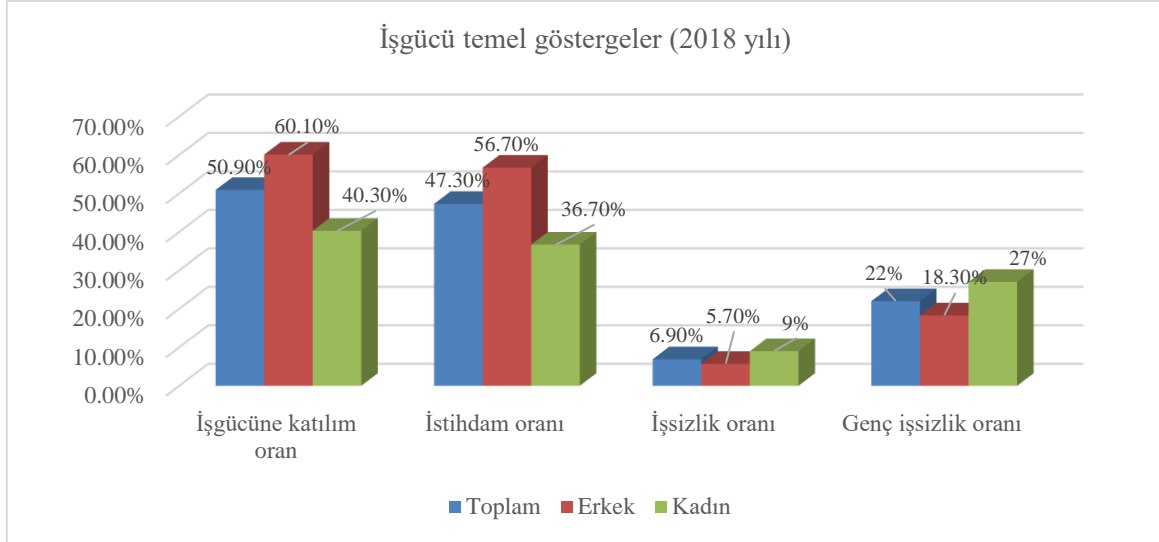


Kaynak: DPÖ, Dünya Bankası

Not: *2018 ve *2019 Tahmini

İstihdam

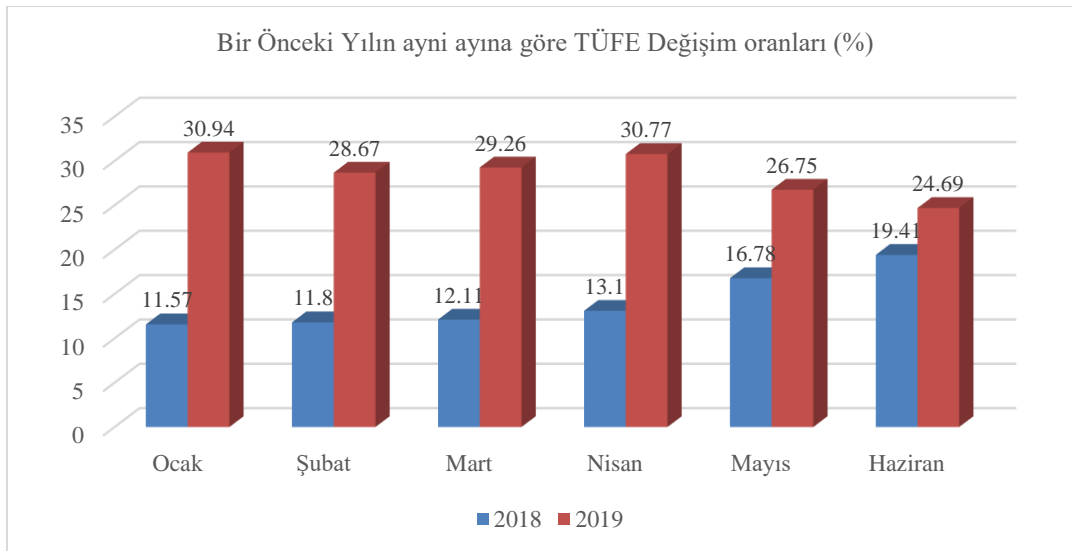
KKTC Merkez Bankası verilerine göre 2019 yılı birinci çeyreği sonunda 818 kişi olan kayıtlı işsiz sayısı, 2019 yılının Nisan ayı sonu itibarıyla 692 kişiye gerilemiştir. Aktif kayıtlı işsizlerin yaklaşık yüzde 60'ının kadınlardan, yüzde 40'ının ise erkeklerden oluştuğu görülmektedir. KKTC Çalışma Dairesi tarafından hazırlanan 2019 yılı Mayıs ve Haziran ayına ait istihdam verileri açıklanmadığından, ilgili dönem için istihdam rakamları ile ilgili güncelleme yapılamamıştır. Aşağıdaki grafikte 2018 Hanehalkı İşgücü Anketi (HİA) sonuçları verilmektedir. 15-24 yaş grubundaki genç nüfusun işsizlik oranı % 22 olarak hesaplanmıştır.



Kaynak: DPÖ

Enflasyon

Ülkemizde 2019 yılı ikinci çeyreğinde yıllık enflasyon oranları, 2018 yılı Ağustos ayı ile başlayan yükseliş trendini bozarak düşüş trendine girmiş ve Nisan, Mayıs, Haziran aylarında sırasıyla yüzde 30,77, yüzde 26,75 ve yüzde 24,69 olmuştur. 2019 yılı Haziran ayı sonunda en yüksek yıllık fiyat artışlarının yaşandığı kalemler sırasıyla mobilya ve ev aletleri, çeşitli mal ve hizmetler ile gıda ve alkolsüz içecekler olmuştur. İlgili dönemde en düşük artış ise eğitim sektöründe olmuştur. Aşağıdaki grafikte 2019 yılının ikinci çeyreğinde gerçekleşen ve 2015=100 baz yılı esas alınarak hesaplanan TÜFE verilmektedir. 2019 yılı Nisan, Mayıs ve Haziran aylarında yıllık enflasyon oranları 2018 yılı aynı dönemlerine kıyasla oldukça yüksek seviyelerde gerçekleşmiştir. 2019 yılında döviz kurunun istikrarının etkisiyle Nisan ayına kıyasla, Mayıs ve Haziran aylarında enflasyon oranlarında gerileme tesbit edilmiştir. Enflasyon oranındaki düşüş trendi Temmuz, Ağustos ve Eylül aylarında da devam ederek sırası ile yüzde 23,24, yüzde 14,10 ve yüzde 9,47 oranlarında gerçekleşmiştir.



Kaynak: KKTC Devlet Planlama Örgütü

SEKTÖREL GELİŞMELER

DEMET BETON KALMAZ

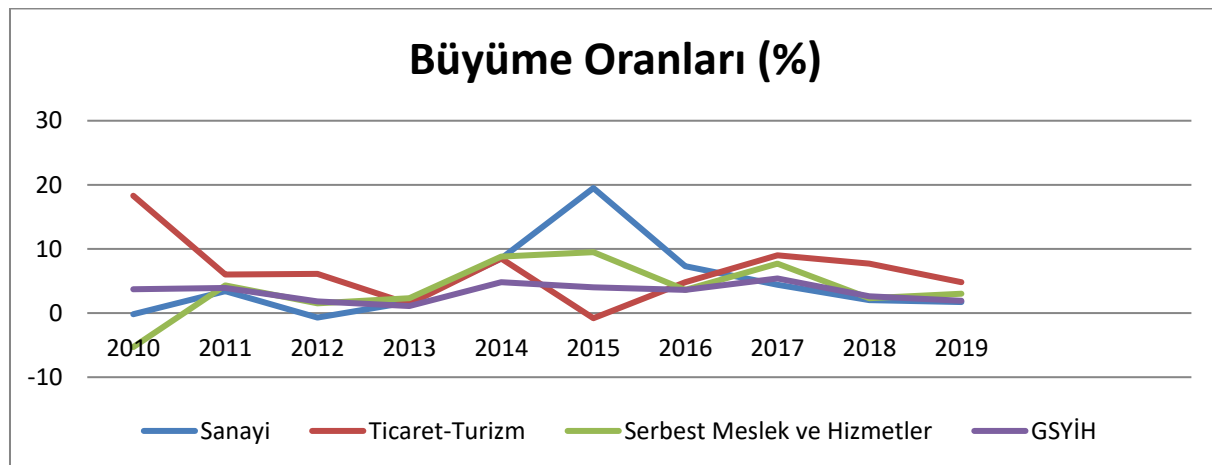
KKTC’de GSYİH’nın 2019 yılı sektörel dağılımına bakıldığı zaman diğer sektörleri geride bırakarak en yüksek paya sahip olarak öne çıkan sektörün ticaret ve turizm sektörü olduğu görülmektedir. Devlet Planlama Örgütü’nden (DPÖ) elde edilen verilere göre sektörün GSYİH içerisindeki payı 2019 yılı için yaklaşık olarak % 22.2 olarak tahminlenmiştir. 2010 ve 2019 yılları arasında GSYİH içerisinde ticaret ve turizm sektörünün payının artan bir trend sergilediği görülmektedir. Tabloda 2010 ve 2019 yılları içerisinde öne çıkan sektörlerin GSYİH içindeki payları görülmektedir. 2010 yılında en yüksek paya kamu hizmetleri sektörü sahipken, 2019 yılında yerini turizm ve ticaret sektörüne bırakmış durumdadır. Serbest meslek ve hizmetlerin de GSYİH içerisindeki payında artış kaydedilmiş ve 2010 yılında 3. sırada yer alırken, 2019 yılında GSYİH içerisinde en yüksek paya sahip 2. sektör durumuna gelmiştir. Aynı süreç içerisinde mali müesseseler, tarım ve inşaat sektörlerinin de GSYİH içerisindeki paylarında düşüş meydana gelmiştir. GSYİH’deki gelişmelerin yıllar içerisinde ekonomide ticaret ve turizm, sanayi, serbest meslek ve hizmetler sektörlerinin öne çıkmasına sebep olduğunu ve genel olarak bakıldığı zaman 2010 yılında KKTC için temel sektör olan kamunun yerini 2019 yılında ticaret ve turizm sektörüne bıraktığını söyleyebiliriz.

| | 2010 | 2011 | 2012 | 2013 | 2014 | 2015 | 2016 | 2017 | 2018 ^(T) | 2019 ^(T) |
|------------------------------------|------|------|------|------|------|------|------|------|---------------------|---------------------|
| Tarım | 5,9 | 5,6 | 5,6 | 5,3 | 5,5 | 6 | 5,6 | 4,5 | 4,4 | 4,4 |
| Sanayi | 9,8 | 8,9 | 8,4 | 8,4 | 8,8 | 9,2 | 9,2 | 9,7 | 10,2 | 10,7 |
| İnşaat | 5,6 | 6,3 | 4,8 | 4,9 | 4,2 | 4,7 | 4,4 | 5,8 | 5,7 | 5,4 |
| Ticaret ve Turizm (%) | 16 | 18,7 | 19,9 | 20,1 | 20,6 | 19,7 | 19,7 | 20,1 | 21,4 | 22,2 |
| -Toptan ve Perakende Ticaret | 10,7 | 11,1 | 11,4 | 11,2 | 12,3 | 10,7 | 10,9 | 11,1 | 11,5 | 11,7 |
| -Otelcilik ve Lokantacılık | 5,4 | 7,6 | 8,5 | 8,9 | 8,3 | 9 | 8,7 | 9 | 10,0 | 10,5 |
| Mali Müesseseler | 7,2 | 7,3 | 7,3 | 7,6 | 7,2 | 7 | 7,7 | 6,9 | 6,9 | 6,8 |
| Serbest Meslek ve Hizmetler | 11,6 | 11,2 | 11,5 | 11,7 | 11,6 | 13,9 | 14,5 | 15,7 | 15,7 | 15,9 |
| Kamu Hizmetleri | 21,0 | 19,9 | 18,6 | 17,7 | 18,1 | 16,8 | 15,9 | 15,1 | 14,4 | 14,1 |

Kaynak:DPÖ

Not: *2018 ve 2019 yılları için tahmini değerler kullanılmıştır.

Ticaret ve turizm sektöründe yaratılan katma değerın reel büyüme hızı 2018 yılından 2019 yılına % 7.7’den % 4.8’e gerilemiş olmasına rağmen 2018 yılında olduğu gibi 2019 yılında da en hızlı büyüyen sektör durumundadır. 2019 yılında en hızlı büyüme kaydeden ikinci sektör % 3’lük büyüme hızı ile serbest meslek ve hizmetler sektörü iken % 2 oranında büyüme kaydeden ve en hızlı büyüyen üçüncü sektör, tarım sektörü olmuştur.

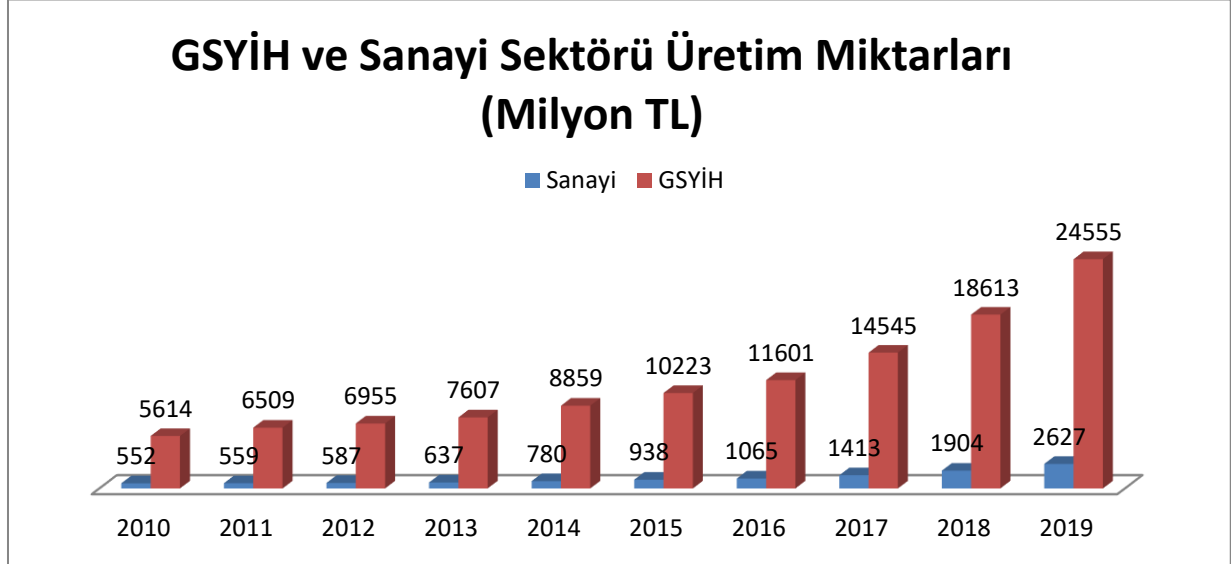


Not: *2018 ve 2019 yılları için tahmini değerler kullanılmıştır.

Yukarıda verilmiş olan grafik 2019 yılında en hızlı büyüme kaydeden üç sektörün ve GSYİH’nın büyüme oranlarını göstermektedir. Sektörlerdeki büyüme oranlarının 2016 yılına kadar GSYİH büyüme oranlarına paralel olmadığı görülmektedir. 2016 yılından sonra sektörlerdeki büyüme ve GSYİH’deki büyüme oranlarının daha uyumlu bir şekilde paralel hale geldiği söylenebilir.

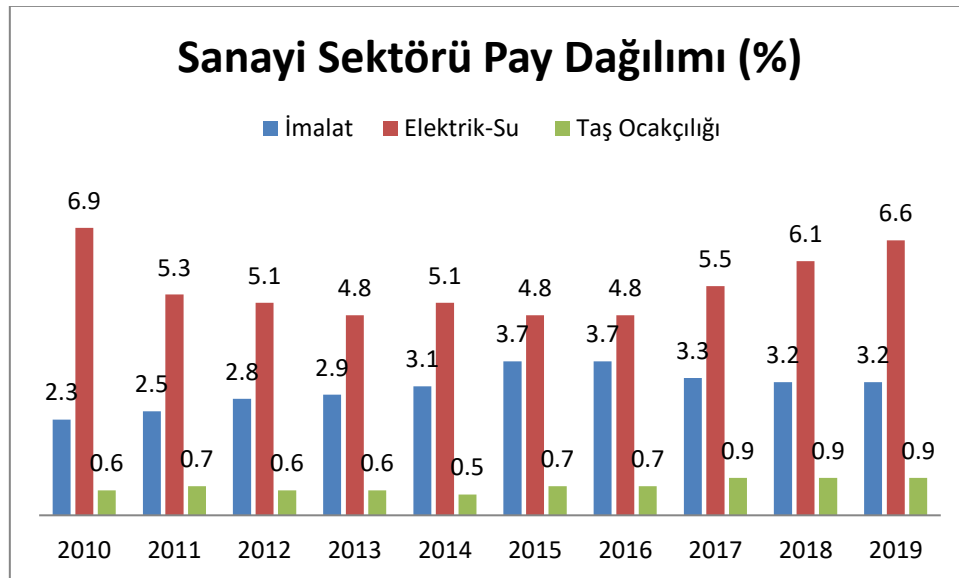
Sanayi Sektörü

Grafikte 2010 ve 2019 yılları içerisinde sanayi sektörü üretim miktarı ve GSYİH yer almaktadır. Sanayi sektörünün GSYİH içindeki payını yıllar itibarı ile artırdığı görülmektedir. 2019 yılında sanayi sektörünün GSYİH içindeki payı % 10.7'ye ulaşmıştır.



Not: *2018 ve 2019 yılları için tahmini değerler kullanılmıştır.

Sanayi sektörü, imalat, taşocakları ve elektrik-su başlıkları olmak üzere 3 başlık altında incelenmektedir. Sanayi sektörü içerisinde en büyük pay elektrik ve su üretimine aitken bunu sırası ile imalat ve taşocakları takip etmektedir. Sanayi sektörünün GSYİH içindeki payı daha önce tabloda verilmişti. Aşağıdaki grafikte ise sektörün toplamı yanında taşocakları, imalat ve elektrik-su alt başlıkları dağılımları yer almaktadır.



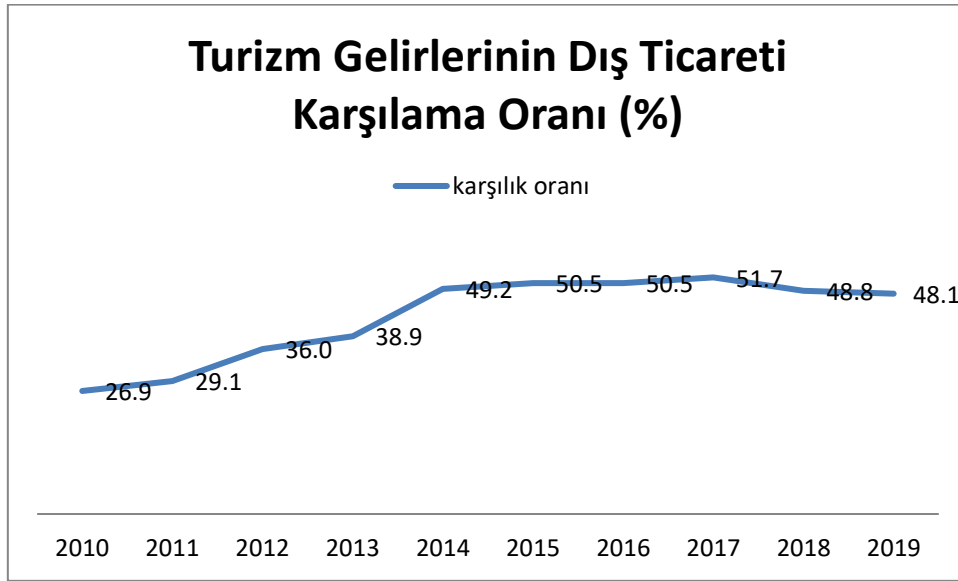
Not: *2018 ve 2019 yılları için tahmini değerler kullanılmıştır.

Elektrik-su altbaşlığı, tüm yıllar için sanayi sektörü payının yarısından fazlasını oluşturmaktadır. 2010 yılından itibaren Elektrik-su üretim payı düşüş göstermesine rağmen 2015 yılından itibaren istikrarlı bir şekilde yükselmeye

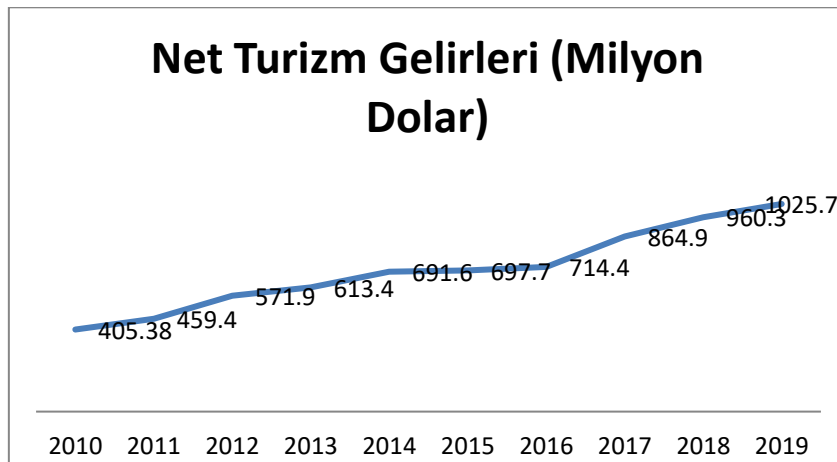
devam etmiştir. İmalat sanayinin payı ise 2010 sonrasında yükselme göstermesine rağmen son 3 yıl içerisinde aynı seviyede seyretmiştir. Sanayi sektörünün bir alt dalı olan taşımacılığı GSYİH payı, tüm yıllar için % 1'in altında kalmıştır. 2019 yılında imalat sanayinin henüz 2015 yılı payına ulaşmadığı söylenebilir.

Turizm Sektörü

Turizm, KKTC ekonomisi açısından oldukça önemlidir. GSYİH içindeki payı 2010 yılında % 5.4 iken bu pay 2019 yılına gelindiğinde yaklaşık olarak iki katına yükselmiş, tahmini değerlerle % 10.5 olarak kaydedilmiştir. Turizm sektörünün diğer bir önemi de, ticari açık veren KKTC'de önemli bir döviz girdisi yaratmasıdır. Grafikte turizm gelirlerinin dış ticaret açığını karşılama oranları yer almaktadır. Son 10 yıl içerisinde turizm gelirlerinin ticaret açığını karşılama oranında önemli bir artış olmuştur. 2010 yılında % 26.9 olan turizm gelirlerinin dış ticaret açığını karşılama oranı, 2019 yılında % 48.1 seviyesine yükselmiştir.



Aşağıdaki grafikte 2010 yılı itibarı ile turizm gelirlerindeki gelişme Dolar olarak verilmektedir. 2010 sonrasında turizm gelirleri artarak 2019 yılında, 2010 yılına göre % 153 artış göstermiştir.



Turizm sektörünün başarısını göstermesi açısından, 434 turistik konaklama tesisleri doluluk oranları önemli göstergelerden biridir. Aşağıdaki tabloda 2018 ve 2019 yılları ilk 9 aylık dönemlerdeki turistik konaklama tesisleri

doluluk oranları ve karşılaştırmalı değişimi görülmektedir. İlk 9 aylık dönemin aylara göre dağılımında 2019 yılının doluluk oranı ilk 5 ay için 2018 yılının doluluk oranlarının altında kalmakta, son 4 ay için ise 2018 yılı kayıtlarının üzerine çıkmaktadır. 2019 yılında turistik konaklama tesisleri doluluk oranları bir önceki yıla göre ilk 9 ayın ortalamasına bakıldığı zaman % 5.2 oranında daha düşük olarak kaydedilmiştir.

| Aylar | 2018 (%) | 2019(%) | Değişim (%) |
|----------|----------|---------|-------------|
| Ocak | 36,7 | 29,1 | -20,7 |
| Şubat | 37,7 | 29,2 | -22,5 |
| Mart | 49,7 | 39,6 | -20,3 |
| Nisan | 52,1 | 46,9 | -10,0 |
| Mayıs | 52,2 | 44,0 | -15,7 |
| Haziran | 51,4 | 57,1 | 11,1 |
| Temmuz | 65,2 | 68,8 | 5,5 |
| Ağustos | 69,6 | 74,3 | 6,8 |
| Eylül | 60,5 | 63,7 | 5,3 |
| Ortalama | 53,5 | 50,7 | -5,2 |

Not: * 2019 yılı için tahmini değerler kullanılmıştır.

DIŞ TİCARET VE ÖDEMELER DENGESİ

KAAN KUTLAY

Dış Ticaret

KKTC’de, 2018 yılında 100.9 milyon Dolarlık ihracata karşılık, 1,816.4 milyar Dolarlık ithalat gerçekleşmiştir. Bunun sonucunda 1,715.5 milyar Dolarlık ticari açık meydana gelmiştir. Son üç yıl için Ocak- Haziran ihracat, ithalat, ticari denge, ihracatın ithalatı karşılama oranı ve ticaret hacmi verileri aşağıdaki tabloda yer almaktadır.

| | 2017(Ocak-Haziran) | 2018(Ocak-Haziran) | 2019(Ocak-Haziran) |
|--|--------------------|--------------------|--------------------|
| Ihracat (Dolar) | 59,892,361 | 63,741,813 | 52,693,165 |
| İthalat (Dolar) | 809,508,859 | 885,641,552 | 672,381,574 |
| Ticari Denge (Dolar) | -749,616,498 | -821,899,739 | -619,688,409 |
| İhracatın İthalatı Karşılama Oranı(%) | 7,40 | 7,20 | 7,84 |
| Ticaret Hacmi (Dolar) | 869,401,220 | 949,383,365 | 725,074,739 |

Kaynak: KKTC Ticaret Dairesi

İhracat, 2018 yılının ilk yarısında bir önceki yılın ilk yarısına göre %6.43 oranında artmıştır. 2019 yılında ise %17.33 oranında azalmıştır. İthalat, 2018 yılında %9.40 artmışken, bu yılın ilk yarısında ise %24.08 oranında azalarak 672 milyon Dolar seviyesinde gerçekleşmiştir.

Gelişmekte olan küçük ada ekonomilerinin ortak sorunlarından biri olan ticari açık, 2018 yılının ilk yarısında %9.64 oranında artmıştır. 2019 yılının ilk çeyreğinde ise %24.60 oranında azalarak 620 milyon Dolar seviyesine düşmüştür.

Ülkelerin dış ticaret verileri analiz edilirken, ihracatın ithalatı karşılama oranı da son derece önem arz etmektedir. 2017 ilk yarısında %7.40 olan oran, 2018’de %7.20’ye düşmüştür. 2019’da ise %7.84 seviyesine yükselmiştir.

Dünya ile ekonomik entegrasyonu gösteren ticaret hacmi (ihracat+ithalat) 2018 yılının ilk yarısında %9.20 oranında artmış, 2019 yılında ise bir önceki yıla göre ithalattaki düşüşe bağlı olarak %23.63 oranında azalmış ve 725 milyon Dolar olarak gerçekleşmiştir.

Döviz kuru, dış ticareti etkileyen en önemli makroekonomik faktörlerin başında gelmektedir. TL’de yaşanan hareketlilik, ihraç ve ithal ürün fiyatlarını etkilemektedir. TL’nin yabancı para birimleri karşındaki değer kaybı, ithal ürünlerin fiyatını artırmaktadır. Bunun sonucunda ithalat ve ticari açık azalmaktadır. 2017, 2018 ve 2019 ilk yarısında ortalama Dolar Kuru aşağıdaki tabloda yer almaktadır.

| | 2017 (Ocak- Haziran) | 2018 (Ocak- Haziran) | 2019 (Ocak- Haziran) |
|-------------------|----------------------|----------------------|----------------------|
| Dolar Kuru | 3,63 | 4,10 | 5,62 |

Kaynak: KKTC Merkez Bankası

Türk Lirası 2018 yılının ilk yarısında ABD Doları karşısında özellikle Haziran ayındaki hareketlilikten dolayı %12.95 değer kaybetmiştir. 2018 yılının 3. çeyreğinde yaşanan değer kaybı sonucunda 2019 yılının ilk yarısında %37.07'lik bir değer kaybı yaşanarak 5.62 seviyesine yükselmiştir. 2019 yılında ithalatta yaşanan ve ticaret hacmini de etkileyen düşüş, TL'nin Dolar karşındaki değer kaybı ile ilişkilendirilebilir.

KKTC'nin dış dünya ile olan ticareti, TC ve 3. dünya ülkeleri olarak iki grup altında incelenebilmektedir. TC'ye olan ihracatın toplam ihracatın içindeki payı, 2017, 2018 ve 2019 ilk yarısında sırası ile %63.58, %59.34 ve %55.24 olarak gerçekleşmiştir. 2019 yılının ilk yarısında bir önceki yılın ilk yarısına göre %6.90'lık bir düşüş gerçekleşmiştir. 3. dünya ülkelerine yapılan ihracat ise 2017, 2018 ve 2019 ilk yarısında sırası ile %36.42, %40.66 ve %44.76 olarak gerçekleşmiştir. 2019 yılının ilk yarısında bir önceki yılın ilk yarısına göre %10.07'lik bir artış gerçekleşmiştir. İncelenen dönemde TC'den yapılan ithalat, sırası ile, %58.47, %61.92 ve %61.95 olarak gerçekleşmiştir. 3. dünya ülkelerinden yapılan ithalatın toplam ithalat içindeki payı sırası ile %41.53, %38.08 ve %38.05 olarak gerçekleşmiştir.

KKTC'nin değer olarak 2019 yılının ilk yarısında ihraç ettiği ürünlerde ilk sırayı süt ürünleri, ikinci sırayı narenciye ve üçüncü sırayı hurdalar almaktadır. İthalatta ise ilk sırayı yakıt, ikinci sırayı taşıt araçları ve üçüncü sırayı alkollü içecekler almaktadır. 2018 yılının ilk yarısında 21 milyon Dolar ithalat ile üçüncü sırada yer alan mobilya, 2019 yılında %67 azalarak 9 milyon Dolar seviyesine gerilemiştir.

Ödemeler ve Cari İşlemler Dengesi

Ödemeler dengesi, bir ülkede yerleşik kişilerin, şirketlerin ve kurumların diğer ülkeler ile yaptıkları ekonomik işlemlerin muhasebeleştirilmesidir.

| | 2012 | 2013 | 2014 | 2015 | 2016 | 2017 | 2018 | 2019 ^(T) |
|---------------------------------------|--------|--------|--------|--------|--------|--------|--------|---------------------|
| 1. Cari İşlemler Dengesi | -125,1 | -44,7 | -11,7 | 271,6 | 287,6 | 294,4 | 131,9 | 112,5 |
| 2. Sermaye Hareketleri Dengesi | 346,2 | 259,7 | 186,9 | 168,9 | 71,4 | 131,4 | 157,1 | 164,7 |
| 3. Rezerv Hareketleri | -340,8 | -219,9 | -176,7 | -75,8 | -79,4 | -826,6 | 69,1 | -365,1 |
| 4. Net Hata ve Noksan | 119,7 | 4,9 | 1,5 | -364,7 | -279,6 | 400,8 | -358,1 | 87,9 |

Kaynak: DPÖ

Not: 2019 yılı için tahmini değer kullanılmıştır.

Cari işlemler hesabı, ödemeler bilançosunun en önemli kalemidir. Ülkenin dış ticaret dengesi ve görünmeyen işlem kalemlerini göstermektedir. KKTC, küçük ada ekonomisi özellikleri taşıması nedeni ile önemli oranda dış ticaret açığı bulunmaktadır. Dış ticaret açık verirken, görünmeyen işlemler kalemindeki artış, cari işlemler dengesinin 2014 sonrasında fazla vermesine neden olmuştur. Görünmeyen işlemler kalemi, net turizm gelirleri, yükseköğrenim gelirleri ile T.C. yardımlarından oluşmaktadır. 2019 verilerinin açıklanmamasından dolayı, cari denge 112.5 milyon Dolar olarak tahmin edilmiştir.

Ödemeler dengesini oluşturan ikinci kalem olan sermaye hareketleri, ülkeye giren yabancı sermayeyi ve ülkeden çıkan sermayeyi muhasebeleştirir. 2019 yılı için tahminlenen rakam, 2012 yılına göre %52.43 oranında azalarak 164.7 milyon Dolar seviyesine düşmüştür.

2016 yılına kadar rezervler istikrarlı olarak azalmıştır fakat 2017 yılında 826, 6 milyon Dolar ile en yüksek seviyesine çıkmıştır. 2019 yılı için tahminlenen rakam ise -365,1 milyon Dolar'dır.

Parasal Gelişmeler

KKTC ekonomisinde, M1, M2 ve M3 başlıca para arzı göstergeleri arasında bulunmaktadır. M1, en dar kapsamlı para arzı göstergesi olarak ekonomideki nakit para, vadesiz mevduat ve çeklerin toplamını göstermektedir. KKTC Merkez Bankası'ndan sağlanan veriler ile oluşturulan tabloda görüldüğü üzere, 2018 yılının ikinci çeyreğinde 5,342.4 milyon TL olan M1 para arzı, 2019 yılının ikinci çeyreğinde 6,581.7 milyon TL'ye yükselmiştir. Bir yıllık dönem içinde en dar para tanımı olarak bilinen M1 para göstergesinde %23.20'lik artış görülmüştür. M1 para arzı göstergesine ek olarak, tasarruf ve kısa dönem vadeli mevduatların dâhil olması ile hesaplanan M2 para arzı göstergesi, KKTC için 2018 yılının ikinci çeyreğinde 24,489.5 milyon TL olarak gerçekleşirken, 2019 yılı ikinci çeyreğinde 30,066.1 milyon TL'ye yükselmiştir. Bir yıl önceki çeyrek ile karşılaştırıldığında ise %22.77 oranında bir yükseliş olduğu görülmektedir. En geniş para arzı tanımı olarak bilinen M3 göstergesi ise KKTC'de 2018 yılının ikinci çeyreğinde 26,341.2 milyon TL iken, 2019 yılının ikinci çeyreğinde 32,390.9 milyon TL'ye yükselmiştir. Bir önceki yılın aynı çeyreğine göre, %22.97'lik bir artış göstermiştir.

Finansal Gelişmeler

KKTC'deki bankacılık sektörünün genel görünümünü incelemek amacıyla, sektöre ait finansal derinleşme göstergeleri ve bankacılık performans rasyoları hesaplanmıştır. Finansal derinleşmeye ait göstergelerden biri olan Toplam Aktifler / GSYİH rasyosu, KKTC bankacılık sektöründe 2018 yılı ikinci çeyreğinde % 161.5 iken, 2019 yılının ikinci çeyreğinde %150.3 seviyesine gerilemiştir. İkinci bir finansal derinleşme göstergesi olarak, toplam mevduat oranının GSYİH payına bakıldığında, 2018 yılı ikinci çeyreğinde %129.7 olan oranın, 2019 yılı ikinci çeyreğinde % 120.4 oranına gerilediği görülmektedir. Tabloda görüldüğü üzere, bir diğer finansal derinleşme oranı olan GSYİH içindeki toplam brüt kredilerin payı da 2018 yılının ikinci çeyreğinde % 93.1 iken, 2019 yılının ikinci çeyreğinde % 82.9'a gerilemesi sonucu, bir önceki döneme göre % 10.95'lik azalış kaydetmiştir. KKTC bankacılık sektörünün performansını değerlendirmeye yönelik olarak hesaplanan göstergelerde ise bir önceki yılın son çeyreğine göre artış ve azalışlar gözlenmiştir. Detaylı olarak incelendiğinde, 2018 yılının ikinci çeyreğinde likit aktiflerin toplam aktifler içindeki payı %26.69 iken, bu oran 2019 yılının ikinci çeyreğinde %30.77'ye yükseldiği görülebilir. Tahsili Gecikmiş Alacakların (TGA) brüt krediler içindeki payı bir önceki yıla kıyasla %0.73 oranında düşüş göstermiş ve %5.42 olarak gerçekleşmiştir. Brüt kredilerin çeyrek dönemlik büyüme hızı da 2018 yılının ikinci çeyreğinde %7.01 iken, 2019 yılı ikinci çeyreğinde %2.64 oranına düşmüştür. Brüt kredilerin toplam aktifler içindeki payı, 2018 yılının ikinci çeyreğinde % 57.67 iken, 2019 yılı ikinci çeyreğinde %55.15 olarak gerçekleşmiş ve bir önceki döneme göre % 4.37'lik bir düşüş gerçekleşmiştir. Brüt krediler içindeki payı artan Tahsili Gecikmiş Alacaklar, aynı yılın bir önceki dönemine göre, %16.5'lik artışla, 2019 yılı ikinci çeyreğinde 1,102.7 milyon TL'ye yükselmiştir. Aşağıdaki tabloda para arzı, finansal derinleşme ve bankacılık performans göstergelerine ait veriler yer almaktadır.

| | Para Arzı Verileri (Milyon TL) | | | Finansal Derinleşme (%) | | | Performans Rasyoları | | | | TGA Tahsili Gecikmiş Alacaklar (milyon TL) |
|--------|--------------------------------|----------|----------|-------------------------|----------------------|----------------------------|---|-------------------------|-----------------------------------|--|--|
| | M1 | M2 | M3 | Toplam Aktifler / GSYH | Toplam Mevduat/ GSYH | Toplam Brüt Krediler/ GSYH | Nakit ve Nakit Benzeri Kalemler / Top. Aktifler (%) | TGA / Brüt Krediler (%) | Brüt Krediler / Top. Aktifler (%) | Brüt Kredilerdeki Çeyrek Büyüme Hızı (%) | |
| 2017D3 | 4.126,2 | 19.847,4 | 21.240,3 | 169,2 | 135,3 | 96,4 | 27,80 | 6,06 | 57,02 | 2,65 | 850,2 |
| 2017D4 | 4.403,3 | 21.181,5 | 22.789,8 | 179,6 | 145,1 | 105,2 | 27,42 | 5,72 | 58,61 | 9,11 | 874,9 |
| 2018D1 | 4.826,2 | 22.844,7 | 24.492,6 | 148,8 | 120,1 | 87,0 | 26,37 | 5,72 | 58,47 | 5,81 | 926,0 |
| 2018D2 | 5.342,4 | 24.489,5 | 26.341,2 | 161,5 | 129,7 | 93,1 | 26,69 | 5,46 | 57,67 | 7,01 | 946,5 |
| 2018D3 | 6.244,7 | 28.565,7 | 30.698,9 | 187,8 | 151,3 | 106,1 | 27,64 | 4,97 | 56,51 | 13,98 | 982,6 |
| 2018D4 | 5.726,7 | 26.846,9 | 28.868,4 | 177,2 | 142,1 | 101,6 | 30,14 | 5,53 | 57,33 | -4,28 | 1.044,7 |
| 2019D1 | 6.297,8 | 29.051,7 | 31.226,9 | 144,4 | 115,9 | 80,7 | 30,44 | 5,47 | 55,92 | 4,85 | 1.085,3 |
| 2019D2 | 6.581,7 | 30.066,1 | 32.390,9 | 150,3 | 120,4 | 82,9 | 30,77 | 5,42 | 55,15 | 2,64 | 1.102,7 |

Kaynak: KKTC Merkez Bankası

| Ortalama Faiz Oranları (%) | TL | | | DOLAR | | | AVRO | | | GBP | | |
|----------------------------|---------|---------|-------|---------|---------|------|---------|---------|------|---------|---------|------|
| | Gecelik | 1 hafta | 1 ay | Gecelik | 1 hafta | 1 ay | Gecelik | 1 hafta | 1 ay | Gecelik | 1 hafta | 1 ay |
| 2018 D1 | 7,75 | 9,75 | 10,00 | 0,50 | | 1,72 | 0,50 | 0,7 | 0,86 | 0,75 | | 1,25 |
| 2018 D2 | 8,99 | 10,88 | 10,24 | 0,55 | | 1,72 | 0,50 | | 0,75 | 0,75 | | 1,34 |
| 2018 D3 | 12,59 | 14,67 | 16,75 | 1,04 | 3,11 | 2,45 | 0,50 | | 1,90 | 0,75 | 2,00 | 2,14 |
| 2018 D4 | 18,25 | 19,75 | 22,14 | 1,25 | 3,25 | 3,75 | 0,50 | | 2,38 | 0,75 | | 2,95 |
| 2019 D1 | 18,12 | 19,74 | 19,98 | 1,25 | | 3,67 | 0,50 | | - | 0,74 | 2,00 | 3,26 |
| 2019 D2 | 17,80 | 19,71 | 20,64 | 1,25 | | | 0,50 | 1,50 | 2,00 | 0,65 | 2,00 | 3,00 |

Kaynak: KKTC Merkez Bankası

| MB Kullanılabilir Rezervleri | Türk Lirası (milyon) | Dolar (milyon) | GBP (milyon) | Avro (milyon) |
|------------------------------|----------------------|----------------|--------------|---------------|
| 2008 | 813,9 | 136,2 | 153,0 | 65,1 |
| 2009 | 983,6 | 61,7 | 182,5 | 72,6 |
| 2010 | 1.015,7 | 72,7 | 201,8 | 77,5 |
| 2011 | 1.129,7 | 74,0 | 195,0 | 82,5 |
| 2012 | 1.269,3 | 91,0 | 247,7 | 132,5 |
| 2013 | 1.567,7 | 121,4 | 299,7 | 120,2 |
| 2014 | 1.597,7 | 151,1 | 355,9 | 148,1 |
| 2015 | 1.732,0 | 218,9 | 430,6 | 189,0 |
| 2016 | 2.456,7 | 219,0 | 513,8 | 247,0 |
| 2017 | 2.630,3 | 233,7 | 581,9 | 356,3 |
| 2018* | 3.030,9 | 243,1 | 541,9 | 428,1 |

Kaynak: KKTC Merkez Bankası

Not: *Kesinleşmemiş veriler.

| | TÜFE (%) | İşsizlik (%) | GSYİH (%) | Kişi Başı GSMH (\$) | İthalat (\$) | İhracat (\$) |
|---------|----------|--------------|-----------|---------------------|---------------|--------------|
| 2008 | 14,5 | 9,8 | -3,4 | 16.158 | 1.680.657.180 | 83.664.138 |
| 2009 | 5,7 | 12,4 | -5,7 | 13.930 | 1.326.165.192 | 71.063.766 |
| 2010 | 3,3 | 11,9 | 3,6 | 14.703 | 1.604.180.665 | 96.419.909 |
| 2011 | 14,7 | 9,7 | 4 | 15.404 | 1.699.927.963 | 119.896.086 |
| 2012 | 3,6 | 8,7 | 0,5 | 15.038 | 1.703.913.963 | 122.367.128 |
| 2013 | 10,2 | 8,4 | 1,3 | 15.302 | 1.699.426.431 | 120.681.239 |
| 2014 | 6,5 | 8,3 | 4,9 | 15.109 | 1.784.276.212 | 133.985.090 |
| 2015 | 7,8 | 7,4 | 4,1 | 13.737,2 | 1.500.577.384 | 118.132.644 |
| 2016 | 10,2 | 6,4 | 3,8 | 13.427,9 | 1.557.190.254 | 105.487.908 |
| 2017 | 14,7 | 5,8 | 5,4 | 14.187 | 1.778.450.022 | 105.615.988 |
| 2018 | 29,9 | 6,9 | 2,6 | 12.700,6* | 1.816.364.351 | 100.851.945 |
| 2019 D1 | 29,3 | - | 1,9* | - | 325.909.653 | 28.895.825 |

Kaynak: DPÖ

Note: *Tahmini

| KKTC Merkez Bankası Döviz Kurları | ABD Doları | | AVRO | | GBP | |
|-----------------------------------|------------|--------|--------|--------|--------|--------|
| | Alış | Satış | Alış | Satış | Alış | Satış |
| 2012 | 1,7826 | 1,7912 | 2,3517 | 2,3630 | 2,8708 | 2,8858 |
| 2013 | 2,1343 | 2,1381 | 2,9365 | 2,9418 | 3,5114 | 3,5297 |
| 2014 | 2,3189 | 2,3230 | 2,8207 | 2,8258 | 3,5961 | 3,6149 |
| 2015 | 2,9076 | 2,9128 | 3,1776 | 3,1833 | 4,3007 | 4,3231 |
| 2016 | 3,5192 | 3,5255 | 3,7099 | 3,7166 | 4,3189 | 4,3414 |
| 2017 | 3,7719 | 3,7787 | 4,5155 | 4,5237 | 5,0803 | 5,1068 |
| 2018 Ocak | 3,7795 | 3,7863 | 4,6824 | 4,6908 | 5,3025 | 5,3301 |
| 2018 Haziran | 4,5607 | 4,5690 | 5,3092 | 5,3188 | 5,9810 | 6,0122 |
| 2018 Eylül | 5,9902 | 6,0010 | 6,9505 | 6,9631 | 7,8079 | 7,8486 |
| 2018 Aralık | 5,2609 | 5,2704 | 6,0280 | 6,0388 | 6,6528 | 6,6875 |
| 2019 Mart | 5,6284 | 5,6386 | 6,3188 | 6,3302 | 7,3354 | 7,3736 |
| 2019 Haziran | 5,7551 | 5,7654 | 6,5507 | 6,5625 | 7,2855 | 7,3235 |

Kaynak: KKTC Merkez Bankası

ÇEKİNCE :

“Burada yer alan yatırım bilgi, yorum ve tavsiyeleri yatırım danışmanlığı kapsamında değildir. Yatırım danışmanlığı hizmeti, yetkili kuruluşlar tarafından kişilerin risk ve getiri tercihleri dikkate alınarak kişiye özel sunulmaktadır. Burada yer alan yorum ve tavsiyeler ise genel niteliktedir. Bu tavsiyeler mali durumunuz ile risk ve getiri tercihlerinize uygun olmayabilir. Bu nedenle, sadece burada yer alan bilgilere dayanılarak yatırım kararı verilmesi beklentilerinize uygun sonuçlar doğurmayabilir.”

Bu rapordaki bilgi ve fikirler, güvenilir olduğuna inanılan kaynaklardan derlenerek ve sadece bilgi vermek amacıyla hazırlanmıştır. Turkish Bank Grup (Türk Bankası Ltd., Turkish Bank A.Ş, Turkish Yatırım Menkul Değerler A.Ş, Turkish Bank UK. Ltd., Allied Turkish Bank IBU Ltd.), bu bilgilerin doğruluğu veya bütünlüğü konusunda bir garanti veremez. Bu rapordaki görüşler, tahmin ve projeksiyonlar, raporu hazırlayan analistlerin fikirlerini yansıtmaktadır. Analistler, görüş ve tahminlerini haber vermeksizin değiştirme hakkına sahiptirler. Turkish Bank Grup bu rapordaki bilgilerin eksikliğinden veya yanlışlığından dolayı hiçbir şart altında sorumlu tutulamaz.